



# StarOffice™ 6.0

---

Product Update 2

Sun Microsystems, Inc.  
4150 Network Circle  
Santa Clara, CA 95054  
U.S.A.

November 2002, Revision A

# Copyrights and Trademarks

Copyright © 2002 Sun Microsystems, Inc., 4150 Network Circle, Santa Clara, California 95054, U.S.A. All rights reserved.

Sun Microsystems, Inc. has intellectual property rights relating to technology embodied in the product that is described in this document. In particular, and without limitation, these intellectual property rights may include one or more of the U.S. patents listed at <http://www.sun.com/patents> and one or more additional patents or pending patent applications in the U.S. and in other countries.

This document and the product to which it pertains are distributed under licenses restricting their use, copying, distribution, and decompilation. No part of the product or of this document may be reproduced in any form by any means without prior written authorization of Sun and its licensors, if any.

Third-party software, including font technology, is copyrighted and licensed from Sun suppliers.

This product is based in part on the work of the Independent JPEG Group, The FreeType Project and the Catharon Typography Project.

Portions Copyright 2000 SuSE, Inc. Word for Word Copyright © 1996 Inso Corp. International CorrectSpell spelling correction system Copyright © 1995 by Lernout & Hauspie Speech Products N.V. All rights reserved.

Source code for portions of this product are available under the Mozilla Public License at the following sites: <http://www.mozilla.org/>, <http://www.jclark.com/>, and <http://www.gingerall.com>.

Sun, Sun Microsystems, the Sun logo, Java, Solaris, StarOffice, the Butterfly logo, the Solaris logo, and the StarOffice logo are trademarks or registered trademarks of Sun Microsystems, Inc. in the U.S. and other countries.

UNIX is a registered trademark in the U.S. and in other countries, exclusively licensed through X/Open Company, Ltd. Screen Beans and Screen Beans clipart characters are registered trademarks of A Bit Better Corporation. International CorrectSpell is a trademark of Lernout & Hauspie Speech Products N.V.

International CorrectSpell Swedish, Russian, Norwegian, English, Dutch, and Danish correction systems Copyright © 1995 by Lernout & Hauspie Speech Products N.V. All rights reserved. Reproduction or disassembly of embodied algorithms or database prohibited.

International CorrectSpell Spanish and French correction systems Copyright © 1995 by Lernout & Hauspie Speech Products N.V. All rights reserved. Adapted from word list supplied by Librairie Larousse. Reproduction or disassembly of embodied algorithms or database prohibited.

International CorrectSpell Australian English correction system Copyright © 1995 by Lernout & Hauspie Speech Products N.V. All rights reserved. Based upon The Macquarie Dictionary, Second Revised Edition Copyright © Macquarie University NSW. Reproduction or disassembly of embodied algorithms or database prohibited.

International CorrectSpell Catalan correction system Copyright © 1995 by Lernout & Hauspie Speech Products N.V. All rights reserved. Adapted from Catalan word list Copyright © 1992 Universitat de Barcelona. Reproduction or disassembly of embodied algorithms or database prohibited.

International CorrectSpell Czech correction system Copyright © 1995 by Lernout & Hauspie Speech Products N.V. All rights reserved. Adapted from word list supplied by Jan Hajic. Reproduction or disassembly of embodied algorithms or database prohibited.

International CorrectSpell Finnish correction system Copyright © 1995 by Lernout & Hauspie Speech Products N.V. All rights reserved. Adapted from word list supplied by University of Helsinki Institute for Finnish Language and Dr. Kolbjorn Heggstad. Reproduction or disassembly of embodied algorithms or database prohibited.

International CorrectSpell German correction system Copyright © 1995 by Lernout & Hauspie Speech Products N.V. All rights reserved. Adapted from word list supplied by Langenscheidt K.G. Reproduction or disassembly of embodied algorithms or database prohibited.

International CorrectSpell Italian correction system Copyright © 1995 by Lernout & Hauspie Speech Products N.V. All rights reserved. Adapted from word list supplied by Zanichelli S.p.A. Reproduction or disassembly of embodied algorithms or database prohibited.

International CorrectSpell Portuguese correction system Copyright © 1995 by Lernout & Hauspie Speech Products N.V. All rights reserved. Portions adapted from the Dicionario Academico da Lingua Portuguesa Copyright © 1992 by Porto Editora. Reproduction or disassembly of embodied algorithms or database prohibited.

Federal Acquisitions: Commercial Software - Government Users Subject to Standard License Terms and Conditions.

DOCUMENTATION IS PROVIDED "AS IS" AND ALL EXPRESS OR IMPLIED CONDITIONS, REPRESENTATIONS AND WARRANTIES, INCLUDING ANY IMPLIED WARRANTY OF MERCHANTABILITY, FITNESS FOR FOR A PARTICULAR PURPOSE OR NON-INFRINGEMENT, ARE DISCLAIMED, EXCEPT TO THE EXTENT THAT SUCH DISCLAIMERS ARE HELD TO BE LEGALLY INVALID.

**Copyright © 2002 Sun Microsystems, Inc., 4150 Network Circle, Santa Clara, California 95054, États-Unis. Tous droits réservés.**

Sun Microsystems, Inc. a les droits de propriété intellectuelle relatants à la technologie incorporée dans ce produit. En particulier, et sans la limitation, ces droits de propriété intellectuelle peuvent inclure un ou plus des brevets américains énumérés à <http://www.sun.com/patents> et un ou les brevets plus supplémentaires ou les applications de brevet en attente dans les États - Unis et les autres pays.

Ce produit ou document est protégé par un copyright et distribué avec des licences qui en restreignent l'utilisation, la copie, la distribution, et la décompilation. Aucune partie de ce produit ou document ne peut être reproduite sous aucune forme, par quelque moyen que ce soit, sans l'autorisation préalable et écrite de Sun et de ses bailleurs de licence, s'il y en a.

Le logiciel détenu par des tiers, et qui comprend la technologie relative aux polices de caractères, est protégé par un copyright et licencié par des fournisseurs de Sun.

Ce produit repose en partie sur le travail de l'Independent JPEG Group, de The FreeType Project et de Catharon Typography Project.

Portions Copyright 2000 SuSE, Inc. Word for Word Copyright © 1996 Inso Corp. Système de correction orthographique International CorrectSpell Copyright © 1995 de Lernout & Hauspie Speech Products N.V. Tous droits réservés.

Le code source de certaines parties de ce produit est disponible sous licence publique Mozilla sur les sites suivants : <http://www.mozilla.org/>, <http://www.jclark.com/> et <http://www.gingerall.com>.

Sun, Sun Microsystems, le logo Sun, Java, Solaris, StarOffice, le logo Butterfly, le logo Solaris et le logo StarOffice sont des marques de fabrique ou des marques déposées de Sun Microsystems, Inc. aux États-Unis et dans d'autres pays.

UNIX est une marque déposée aux États-Unis et dans d'autres pays et licenciée exclusivement par X/Open Company, Ltd.

Les Screen Beans et les objets graphiques prédessinés Screen Beans sont des marques déposées de A Bit Better Corporation. International CorrectSpell est une marque déposée de Lernout & Hauspie Speech Products N.V.

Systèmes de correction orthographique suédois, russe, norvégien, anglais, néerlandais et danois International CorrectSpell Copyright © 1995 de Lernout & Hauspie Speech Products N.V. Tous droits réservés. Il est interdit de reproduire ou de désassembler les algorithmes ou les bases de données incorporés.

Systèmes de correction orthographique espagnol et français International CorrectSpell Copyright © 1995 de Lernout & Hauspie Speech Products N.V. Tous droits réservés. Adapté à partir de la liste de mots fournie par la Librairie Larousse. Il est interdit de reproduire ou de désassembler les algorithmes ou les bases de données incorporés.

Système de correction orthographique anglais australien International CorrectSpell Copyright © 1995 de Lernout & Hauspie Speech Products N.V. Tous droits réservés. élaboré à partir de The Macquarie Dictionary, deuxième édition mise à jour. Copyright © Macquarie University NSW. Il est interdit de reproduire ou de désassembler les algorithmes ou les bases de données incorporés.

Système de correction orthographique catalan International CorrectSpell Copyright © 1995 de Lernout & Hauspie Speech Products N.V. Tous droits réservés. Adapté à partir de la liste de mots catalans Copyright © 1992 Universitat de Barcelona. Il est interdit de reproduire ou de désassembler les algorithmes ou les bases de données incorporés.

Système de correction orthographique tchèque International CorrectSpell Copyright © 1995 de Lernout & Hauspie Speech Products N.V. Tous droits réservés. Adapté à partir de la liste de mots fournie par Jan Hajic. Il est interdit de reproduire ou de désassembler les algorithmes ou les bases de données incorporés.

Système de correction orthographique finlandais International CorrectSpell Copyright © 1995 de Lernout & Hauspie Speech Products N.V. Tous droits réservés. Adapté à partir de la liste de mots fournie par le University of Helsinki Institute pour la langue finlandaise et par le Dr Kolbjorn Heggstad. Il est interdit de reproduire ou de désassembler les algorithmes ou les bases de données incorporés.

Système de correction orthographique allemand International CorrectSpell Copyright © 1995 de Lernout & Hauspie Speech Products N.V. Tous droits réservés. Adapté à partir de la liste de mots fournie par Langenscheidt K.G. Il est interdit de reproduire ou de désassembler les algorithmes ou les bases de données incorporés.

Système de correction orthographique italien International CorrectSpell Copyright © 1995 de Lernout & Hauspie Speech Products N.V. Tous droits réservés. Adapté à partir de la liste de mots fournie par Zanichelli S.p.A. Il est interdit de reproduire ou de désassembler les algorithmes ou les bases de données incorporés.

Système de correction orthographique portugais International CorrectSpell Copyright © 1995 de Lernout & Hauspie Speech Products N.V. Tous droits réservés. Certaines parties ont été adaptées à partir du Dicionario Academico da Lingua Portuguesa Copyright © 1992 de Porto Editora. Il est interdit de reproduire ou de désassembler les algorithmes ou les bases de données incorporés.

Acquisitions fédérales : logiciel commercial ; les utilisateurs gouvernementaux sont soumis aux conditions générales standard de la licence.

LA DOCUMENTATION est fournie « TELLE QUELLE » et TOUTES LES CONDITIONS, REPRÉSENTATIONS ET GARANTIES EXPRESSES OU TACITES, Y COMPRIS TOUTE GARANTIE TACITE CONCERNANT LA QUALITÉ MARCHANDE, L'APTITUDE À UN USAGE PARTICULIER OU LA NON-VIOLATION DE DROITS DE TIERS SERONT REJETÉES, EXCEPTÉ DANS LE CAS OÙ L'EXCLUSION OU LA LIMITATION DE TELLES GARANTIES NE SERAIT PAS AUTORISÉE PAR LA LÉGISLATION EN VIGUEUR.



English.....	7
Deutsch.....	15
Français.....	23
Español.....	31
Italiano.....	39
Swedish.....	47



## StarOffice™ 6.0 Product Update 2

---

### Introduction

This document describes the changes introduced by the StarOffice 6.0 Product Update 2, namely

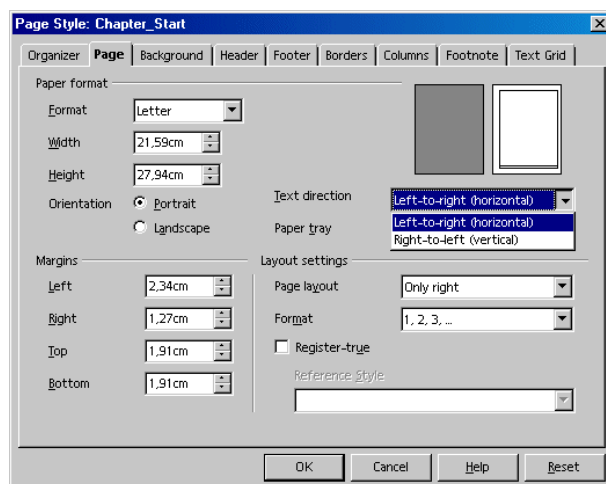
- Addition of the Vertical Writing Feature
- Addition of the Grid Layout Feature
- Changes in the Form Letter Delivery
- Changes in the Security Settings for Macros and Hyperlinks

# Vertical Writing

This feature is only applicable if the support for Asian languages is enabled. To enable Asian languages, choose **Tools – Options – Language Settings – Languages**.

To enable vertical writing:

1. Choose **Format – Page** and select the **Page** tab
2. Choose **Right-to-Left (vertical)** from the **Text direction** list box and click **OK**



The following changes occur:

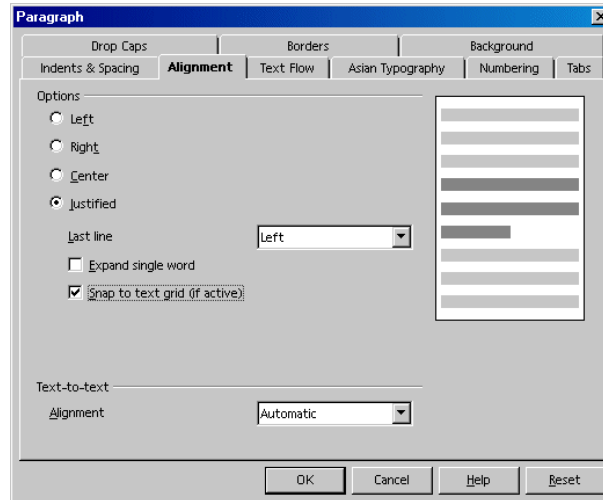
- The symbols for alignment, line spacing, numbering and indentation are rotated clockwise by 90 degrees on the **Object** bar.



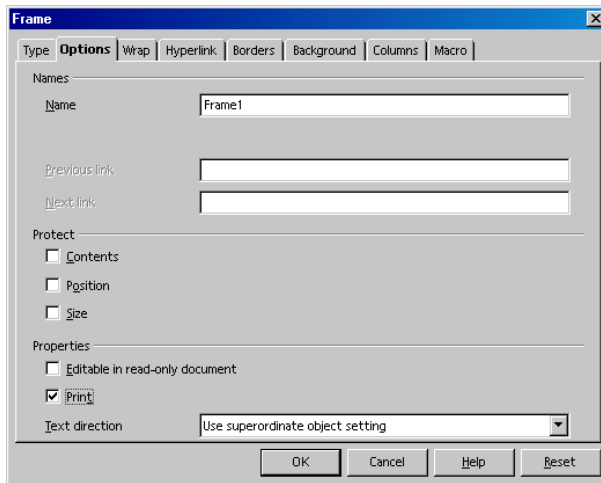
- The horizontal ruler now only displays the document dimensions in the selected measuring unit.
- The vertical ruler now has tabulators. If the vertical ruler is not visible, choose **Tools – Options – Text Document – View** and click the box next to **Vertical Ruler**.
- All line numbers are rotated clockwise by 90 degrees. If line numbers are not visible, choose **Tools – Line Numbering**.



- The cursor position changes from the top left to the top right of the page, and the cursor is rotated clockwise by 90 degree.
- On the **Alignment** tab under **Format – Paragraph**, the caption for the area **Vertical text alignment** is renamed **Text-to-Text**. This page also contains a new check box called **Snap to text grid (if active)**.



- A new list box **Text direction** is added to **Properties** area of the **Options** tab of a **Frame** dialog (via the context menu of a frame). Here you can select the behavior of text inside frames. If the value **Use superordinate object settings** is chosen, the text direction settings are inherited from the current page.



---

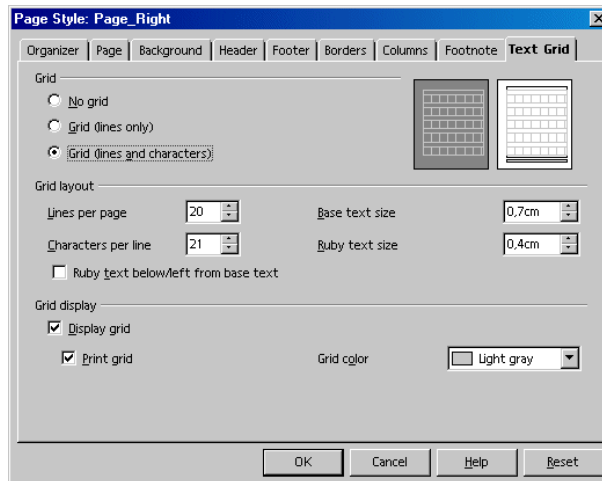
The cursor control behavior of the arrow keys does not change: the Down Arrow key moves the cursor down to the next character in a vertical text flow.

---

# Grid Layout

This feature is only applicable if the support for Asian languages is enabled. To enable Asian languages, go to **Tools – Options – Language Settings – Languages**.

To display the grid layout options, choose **Format – Page** and select the **Text Grid** tab. Use this tab to define the grid layout and appearance.



- Use the **Grid** area to activate the text grid for lines only or for lines and characters. A preview of the activated grid is shown on the right side.
- Use the **Grid layout** area to specify detailed layout settings. The resulting grid consists of square cells.
- The maximum number of **Lines per page** depends on:
  - the page size
  - the size of the base
  - the size of the ruby text
- The maximum number of **Characters per line** depends on the page size and the base text size. For example, the larger the number of characters per line, the smaller the size of the base text.

- The **Base text size** depends on the page size and the number of characters per line. For example, the larger the base text size, the fewer the number of characters per line.
- If the box **Ruby text below/left from base text** is checked the ruby text is displayed below (horizontal text direction) or to the left (vertical text direction) of the base text. If the box is not checked, the ruby text is displayed above and to the right of the base text.

Note that the ruby text position applies to the complete text grid. The corresponding setting in the **Position** list box in **Format – Ruby** is ignored. If you deactivate the text grid, the default settings from **Format – Ruby** are applied.

- Use the **Grid display** area to specify the grid color and whether the grid will be displayed on screen or on a printed page.
- To align text to the grid, choose **Format – Paragraph – Alignment** and check the box next to **Snap to text grid (if active)**.

## Form Letter Delivery

Due to incompatibilities with different mail clients form letters, the option to distribute form letters via email was removed from the corresponding dialog.

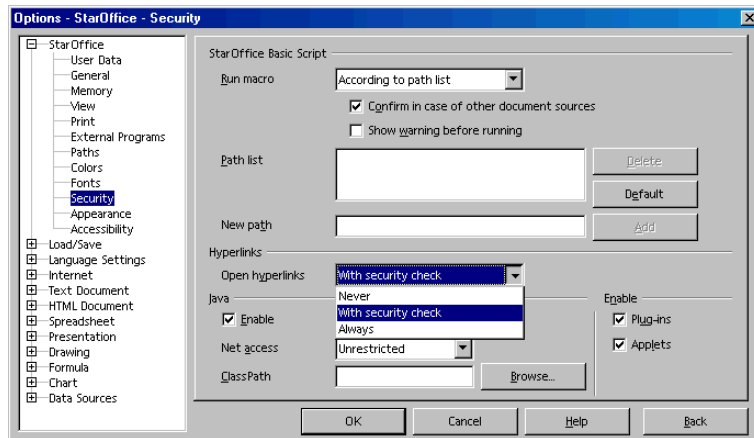
## Security Settings

### Hyperlinks Using the *file:* Protocol

Under Windows, hyperlinks using the *file:* protocol are executed without a security check. Therefore it is possible to create potentially dangerous hyperlinks damaging system settings.

If you click on a hyperlink inside StarOffice that points to a local file (that is, the URL starts with *file:///*), a security check against a positive list of file extensions takes place. StarOffice extensions like **sxw** pass this test, as well as Microsoft Office extensions, text and html files, and folders. If the file has an unknown extension, the user is prompted to allow or deny the call to this file.

You can set the standard behavior for hyperlinks in **Tools - Options - StarOffice - Security** in the **Hyperlinks** area.



- Selecting **Never** disables the execution of hyperlinks entirely.
- Selecting **Always** disables the security check and allows hyperlinks to all file types.
- Selecting **With security check** enables double-checking the hyperlink against a positive list of extensions before executing.

Unix systems do not have a strict notion of file extensions; furthermore, calls to files are automatically checked for security by the operating system. Therefore, this security feature is not applicable for Unix systems.

## List of Secure File Extensions

Links to folders are always considered secure.

File Types	Extension
StarOffice 6.0	stc, std, sti, stw, sxc, sxd, sxc, sxi, sxi, sxi, sxp, sxw
StarOffice 5.x	sda, sdc, sdd, sdp, sds, sdw, sgl, smf, vor
Microsoft Office Files	doc, dot, pot, ppt, xls, xlt, xlw
Text Files	csv, fdf, pdf, rtf, text, txt
Web Related Files	htm, html, shtml, xhtml, xml
Image Files	bmp, gif, jpg, pbm, pcd, pcx, pgm, png, ppm, psd, ras, tga, tif, xbm, xpm
Drawing Files	cgm, dxf, emf, eps, met, pct, wmf
Multimedia Files	aif, aifc, aiff, asf, asx, au, avi, m1a, mid, midi, moov, mov, movie, mp2, mp3, mpa, mpe, mpeg, mpg, qt, ra, ram, rm, wav
Other Files	dbf, dif

## Path List for Secure Macros

Documents are always checked for macros before being loaded. If the document is not located within a folder or subfolder of the **Path List** as specified in **Tools - Options - StarOffice - Security**, and also contains macros, the user is prompted to allow or deny the execution of macros for the document.

Since the working directory under Windows is the default target for browser downloads, the list of secure directories is no longer predefined to avoid insecure Macros to be executed after downloading a document.

## StarOffice™ 6.0 Product Update 2

---

### Einleitung

Diese Übersicht beschreibt die Neuerungen des StarOffice™ 6.0 Product Update 2:

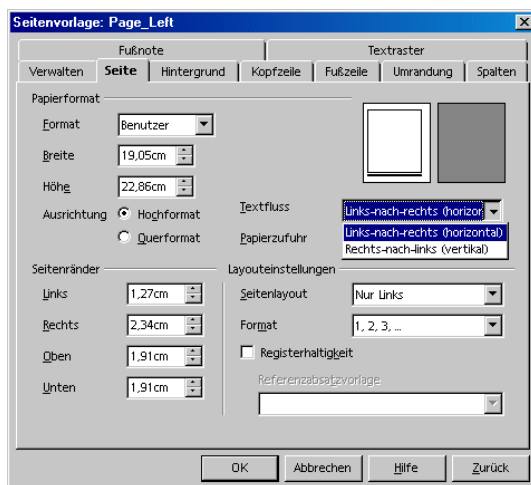
- Neues Merkmal: Vertikale Schreibrichtung
- Neues Merkmal: Textraster
- Änderungen: Ausgabe von Serienbriefen
- Änderungen: Sicherheitseinstellungen für Makros und Hyperlinks

# Vertikale Schreibrichtung

Die vertikale Schreibrichtung ist nur wählbar, wenn unter **Extras – Optionen – Spracheinstellungen – Sprachen** die Unterstützung der asiatischen Sprachen aktiviert ist.

Aktivieren der vertikalen Schreibrichtung:

1. Wählen Sie **Format – Seite** und öffnen Sie das Register **Seite**.
2. Im Feld **Textfluss** wählen Sie **Rechts-nach-links (vertikal)** und klicken **OK**.



Sie sehen die folgenden Änderungen:

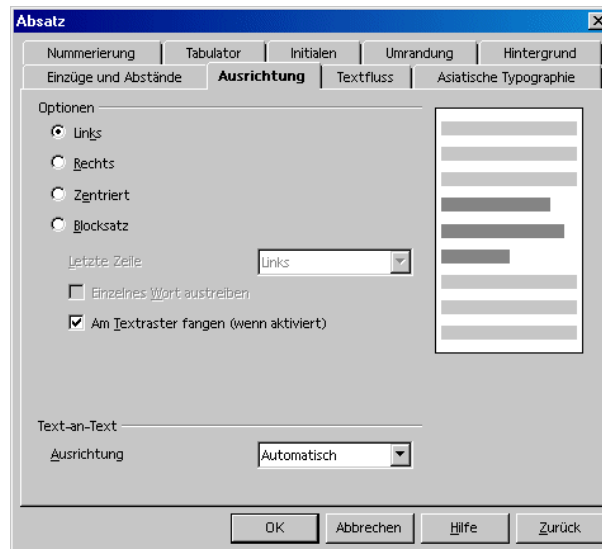
- In der Objektleiste werden die Symbole für die Ausrichtung, den Zeilenabstand, die Nummerierung und Aufzählung, sowie für den Einzug und die Schreibrichtung um 90 Grad nach rechts gedreht dargestellt.



- Im horizontalen Lineal sehen Sie nur noch die Aufteilung des Dokuments in der von Ihnen gewählten Maßeinheit.
- Die Tabulatoren werden im vertikalen Lineal gesetzt. Sollte das vertikale Lineal nicht sichtbar sein, aktivieren Sie es unter **Extras - Optionen – Textdokument** im Bereich **Ansicht**.
- Sofern Sie unter **Extras – Zeilennummerierung** die Zeilennummerierung eingeschaltet haben, werden die Zeilennummern um 90 Grad nach rechts gedreht dargestellt.



- Der Cursor ist rechts oben sichtbar und dreht sich um 90 Grad nach rechts.
- Unter **Format – Absatz - Ausrichtung** ist der Bereich **Vertikale Textausrichtung** in **Text-an-Text** umbenannt worden. Neu hinzugekommen ist die Option **Am Textaster fangen (wenn aktiviert)**.



- Im Register **Zusätze** eines Rahmens im Bereich **Eigenschaften** finden Sie das Listenfeld **Textfluss**. Hier wählen Sie, wie sich Text in Rahmen verhält. Mit **Einstellung des übergeordneten Objektes verwenden** wird der Textfluss aus der Seiteneinstellung verwendet.

**Rahmen** [X]

Typ: **Zusätze** | Umlauf | Hyperlink | Umrandung | Hintergrund | Spalten | Makro

Namen:

Name:

Vorgänger:

Nachfolger:

Schützen:

☐ Inhalt

☐ Position

☐ Größe

Eigenschaften:

☐ Editierbar in schreibgeschütztem Dokument

☒ Drucken

Textfluss:

OK Abbrechen Hilfe Zurück




---

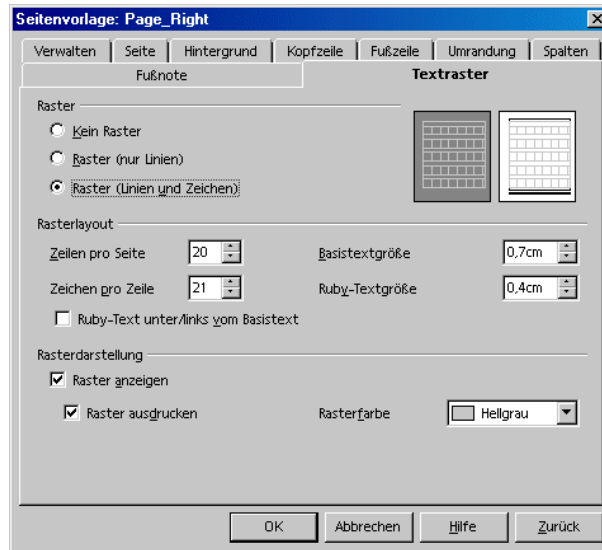
Das Verhalten des Schreibcursors ändert sich nicht. Mit **PfeilAb** wird der Cursor ein Zeichen nach unten versetzt.

---

# Ausrichtung am Textraster

Das folgende Merkmal ist verfügbar, wenn unter **Extras – Optionen – Spracheinstellungen – Sprachen** die Unterstützung der asiatischen Sprachen aktiviert ist.

Im Register **Textraster** des Dialogs **Format – Seite** schalten Sie das Textraster ein und definieren Rasterlayout und Rasterdarstellung.



- Im Bereich **Raster** aktivieren Sie das Textraster für Linien oder für Linien und Zeichen. Sie sehen rechts im Dialog eine Vorschau des Rasters.
- Im Bereich **Rasterlayout** legen Sie die Eigenschaften genauer fest. Das erzeugte Raster besteht aus quadratischen Zellen.
- Die maximale Anzahl darstellbarer Zeilen hängt von der Seitengröße, der Basistextgröße und der Ruby-Textgröße ab.
- Die maximale Anzahl der Zeichen pro Zeile hängt von der Seitengröße und der Basistextgröße ab. Je größer die Anzahl der Zeichen pro Zeile, desto kleiner ist der Wert für die Basistextgröße.
- Die Basistextgröße ist der Anzahl der Zeichen pro Zeile umgekehrt proportional. Je größer der gewählte Wert für den Basistext, desto weniger Zeichen passen in eine Zeile.
- Wenn das Feld **Ruby-Text unter/links vom Basistext** markiert ist, wird Ruby-Text bei vertikalem Textfluss unterhalb und bei horizontalem Textfluss links vom Basistext

angezeigt. Ist das Feld nicht markiert, erfolgt die Anzeige oberhalb bzw. rechts vom Basistext.

- Diese Einstellung für die Position des Ruby-Textes gilt für das gesamte Textraster. Die Einstellung im Dialog **Format – Ruby – Position** wird ignoriert. Sobald das Textraster deaktiviert ist, gelten wieder die im Dialog **Format – Ruby** gemachten Einstellungen.
- Im Bereich **Rasterdarstellung** legen Sie die Rasterfarbe fest und bestimmen, ob das Raster angezeigt und ausgedruckt werden soll.
- Um Text am Textraster auszurichten, können Sie unter **Format – Absatz – Ausrichtung** die Option **Am Textraster ausrichten (wenn aktiviert)** einschalten.

## Ausgabe der Serienbriefe

Der Dialog zur Ausgabe von Serienbriefen bietet die Option, die Serienbriefe als Folge von E-Mails auszugeben, nicht mehr an.

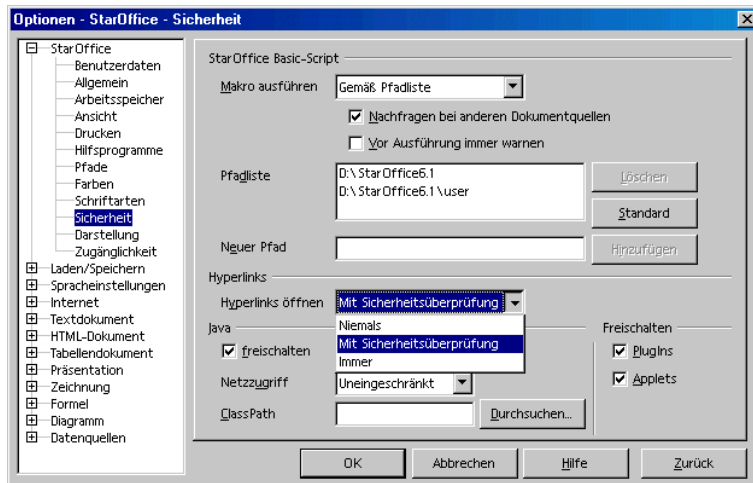
## Sicherheitseinstellungen

### Hyperlinks mit dem *file*: Protokoll

In Windows werden Hyperlinks mit dem *file*: Protokoll ohne Sicherheitsüberprüfung ausgeführt. Es sind daher Hyperlinks denkbar, die bei Ausführung die Windows-Systemeinstellungen schädigen können.

Wenn Sie innerhalb von StarOffice einen Hyperlink anklicken, der zu einer lokalen Datei führt (dessen URL also mit *file:///* beginnt), wird eine Sicherheitsüberprüfung gegen eine Positivliste von erlaubten Dateierweiterungen durchgeführt. Erweiterungen von StarOffice wie **sxw** sind erlaubt, ebenso Microsoft Office Erweiterungen, Text- und HTML-Dateien und Ordner. Hat die Datei eine unbekannte Erweiterung, wird der Anwender gefragt, ob sie ausgeführt werden darf oder nicht.

Sie können das Standardverhalten für Hyperlinks einstellen unter **Extras - Optionen - StarOffice - Sicherheit** im Bereich **Hyperlinks**.



- Wählen Sie **Niemals** zum Abschalten aller Hyperlinks.
- Wählen Sie **Immer** zum Abschalten der Sicherheitsüberprüfung. Alle Hyperlinks werden immer ausgeführt.
- Wählen Sie **Mit Sicherheitsüberprüfung**, werden die Hyperlinks gegen eine Positivliste von erlaubten Erweiterungen geprüft.

Unter Unix gibt es keine strenge Zuordnung zu Dateierweiterungen, und Dateiaufrufe werden vom Betriebssystem auf Sicherheit geprüft. Deshalb steht diese Sicherheitsüberprüfung von StarOffice unter Unix nicht zur Verfügung.

## Liste der sicheren Dateierweiterungen

Dateityp	Erweiterung
StarOffice 6.0	stc, std, sti, stw, sxc, sxd, sxd, sxi, sxm, sxp, sxw
StarOffice 5.x	sda, sdc, sdd, sdp, sds, sdw, sgl, smf, vor
Microsoft Office	doc, dot, pot, ppt, xls, xlt, xlw
Textdateien	csv, fdf, pdf, rtf, text, txt
Internetdateien	htm, html, shtml, xhtml, xml
Bilddateien	bmp, gif, jpg, pbm, pcd, pcx, pgm, png, ppm, psd, ras, tga, tif, xbm, xpm
Zeichnungsdateien	cgm, dxf, emf, eps, met, pct, wmf
Multimediateien	aif, aifc, aiff, asf, asx, au, avi, m1a, mid, midi, moov, mov, movie, mp2, mp3, mpa, mpe, mpeg, mpg, qt, ra, ram, rm, wav
Andere Dateien	dbf, dif

Hyperlinks zu Ordnern gelten immer als sicher.

## Pfadliste für sichere Makros

Dokumente werden vor dem Öffnen immer auf Makros untersucht. Wenn das Dokument Makros enthält und nicht in einem Ordner oder Unterordner steht, der in der **Pfadliste** in **Extras - Optionen - StarOffice – Sicherheit** enthalten ist, wird der Anwender gefragt, ob die Makros im Dokument ausgeführt werden dürfen oder nicht.

Das Arbeitsverzeichnis unter Windows ist auch das Standardverzeichnis für Downloads aus dem Internet. Daher gibt es keine vordefinierte Liste von sicheren Ordnern mehr, so dass potentiell gefährliche Makros nach dem Download eines Dokuments nicht mehr ausgeführt werden können.

## StarOffice™ 6.0 Product Update 2

---

### Introduction

Ce document a pour objectif de fournir des informations sur StarOffice 6.0 Product Update 2, une mise à jour du produit concernant les ajouts ou modifications ci-après :

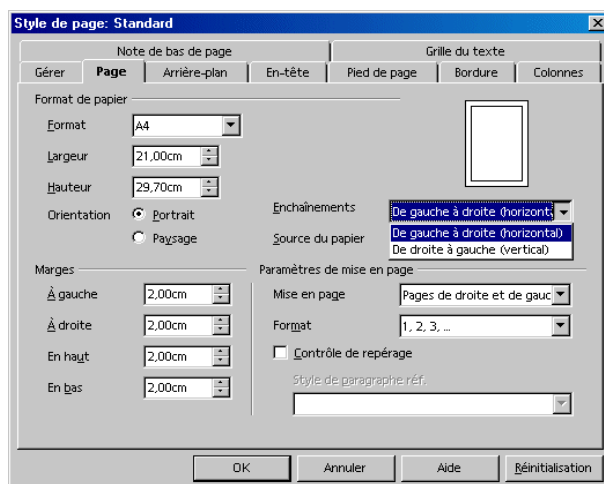
- Ajout de la fonction d'orientation verticale du texte
- Ajout de la fonction de quadrillage
- Modification du mailing électronique
- Modification des paramètres de sécurité pour macros et hyperliens

# Orientation verticale du texte

Pour pouvoir profiter de cette fonction, vous devez activer le support des langues asiatiques sous **Outils – Options – Paramètres linguistiques - Langues**.

Activation de l'orientation verticale du texte :

1. Choisissez **Format – Page** et sélectionnez l'onglet **Page**.
2. Dans la zone de liste **Enchaînements**, choisissez **De droite à gauche (vertical)** puis cliquez sur **OK**.



Particularités observées sur l'interface graphique :

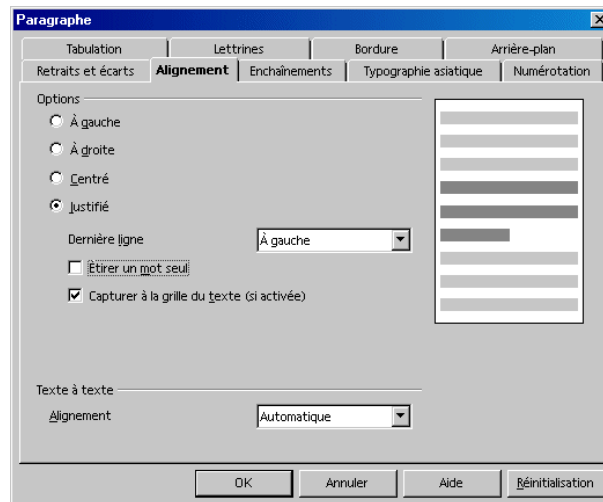
- Certaines icônes de la barre d'objets ont basculé à 90 degrés vers la droite. Il s'agit des icônes pour les fonctions suivantes : alignement, interligne, numérotation et puces, retrait et orientation du texte.



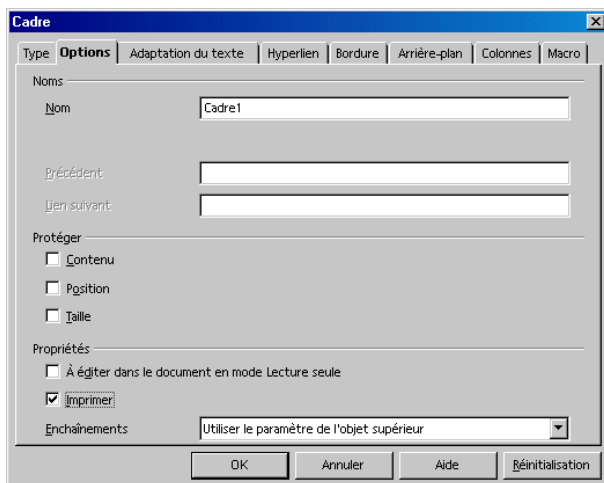
- La règle horizontale n'affiche plus que les dimensions du document dans l'unité de mesure sélectionnée.
- La règle verticale comporte des tabulations. Si la règle verticale n'est pas visible, choisissez **Outils – Options – Texte - Affichage** et cochez la case **Règle verticale**.



- Les numéros des lignes ont basculé à 90 degrés vers la droite. Si les numéros des lignes ne sont pas visibles, choisissez **Outils – Numérotation des lignes**.
- Le curseur a changé de position : il est passé du côté gauche au côté droit en haut de la page et a pivoté à 90 degrés vers la droite.
- Sous **Format – Paragraphe**, onglet **Alignement**, la zone **Alignement vertical du texte** a changé de titre : elle se nomme désormais **Texte à texte**. De plus, cette page comporte une nouvelle option : **Capturer à la grille du texte (si activée)**.



- Dans la boîte de dialogue d'un cadre (activable via le menu contextuel du cadre en question), la zone **Propriétés** de l'onglet **Options** comporte la zone de liste **Enchaînements** : elle permet de définir le comportement du texte dans le cadre. L'option **Utiliser les paramètres de l'objet supérieur** applique les paramètres définis pour l'enchaînement du texte sur la page active.



---

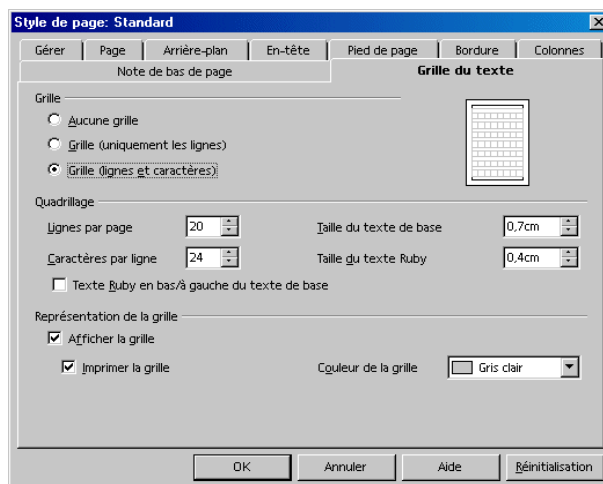
Ces changements n'affectent pas le contrôle du curseur via les touches fléchées du clavier : la flèche (Bas) décale toujours le curseur vers le bas dans un texte orienté à la verticale.

---

# Quadrillage

Pour pouvoir profiter de cette fonction, vous devez activer le support des langues asiatiques sous **Outils – Options – Paramètres linguistiques - Langues**.

Pour afficher les options de quadrillage, choisissez **Format – Page** et sélectionnez l'onglet **Grille du texte**. Cet onglet permet de définir le quadrillage et l'apparence de la grille.



- La zone **Grille** permet d'activer la grille du texte, ceci uniquement pour les lignes ou pour les lignes et les caractères. Un aperçu de la grille active est affiché à droite dans la boîte de dialogue.
- La zone **Quadrillage** permet d'effectuer un paramétrage détaillé. La grille générée est constituée de cellules carrées.
- Le nombre maximal de **lignes par page** dépend des dimensions suivantes :
  - Taille de la page
  - Taille du texte de base
  - Taille du texte Ruby
- Le nombre maximal de **caractères par ligne** dépend de la taille de la page, ainsi que de celle du texte de base. Par exemple, plus le nombre de caractères par ligne est élevé, plus la taille du texte de base est réduite.

- La **taille du texte de base** dépend de la taille de la page et du nombre de caractères par ligne. Par exemple, plus la taille du texte de base est élevé, plus le nombre de caractères par ligne est réduit.
- L'activation de l'option **Texte Ruby en bas/à gauche du texte de base** permet d'obtenir les résultats suivants : dans le cas d'un enchaînement de texte horizontal, le texte Ruby sera affiché sous le texte de base ; dans le cas d'un enchaînement de texte vertical, il sera affiché à gauche du texte de base. Si vous ignorez cette option, l'affichage du texte Ruby se fera au-dessus ou à droite du texte de base.

Attention ! La position du texte Ruby est prise en compte pour la totalité de la grille du texte. Le paramétrage correspondant effectué sous **Format – Ruby – Position** est alors ignoré. Si vous désactivez la grille du texte, les paramètres par défaut appliqués sont les paramètres actifs sous **Format – Ruby**.

- La zone **Représentation de la grille** permet de spécifier la couleur de la grille et son affichage à l'écran ou sur papier à l'impression.
- Pour aligner le texte à la grille, activez l'option **Capturer à la grille du texte (si activée)** sous **Format – Paragraphe – Alignement**.

## Mailing électronique

Pour des raisons d'incompatibilité avec divers clients de messagerie, l'option de mailing (publipostage) électronique a dû être retirée de la boîte de dialogue correspondante.

## Paramètres de sécurité

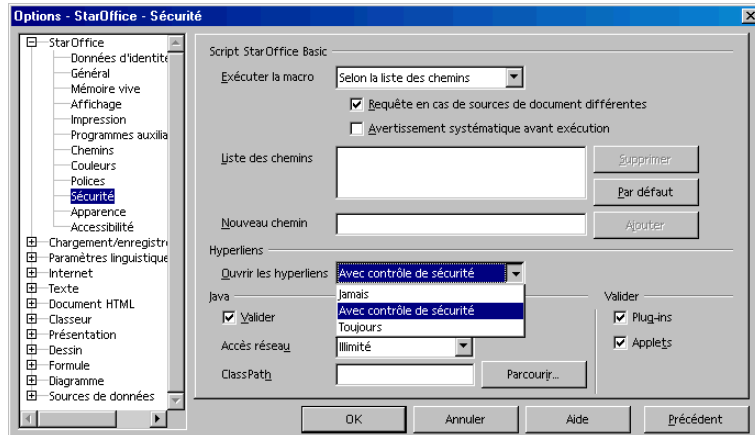
### Hyperliens et protocole *file*:

Sous Windows, les hyperliens utilisant le protocole *file*: sont exécutés sans contrôle de sécurité. Il existe donc un risque d'avoir des hyperliens susceptibles d'endommager les paramètres système.

Dans StarOffice, un contrôle de sécurité a lieu selon une liste affirmative d'extensions de fichier dès que vous cliquez sur un hyperlien pointant vers un fichier local (*file:///* figure en début d'URL). Les extensions StarOffice, telles que **sxw**, sont acceptées, de même que les extensions Microsoft Office, les fichiers d'extension

text et html, ainsi que les dossiers. Si l'extension du fichier est inconnue, l'utilisateur doit spécifier s'il autorise ou s'il rejette l'appel du fichier en question.

Le traitement standard des hyperliens est paramétrable sous **Outils - Options - StarOffice - Sécurité** dans la zone **Hyperliens**.



- **Jamais** empêche l'exécution des hyperliens.
- **Toujours** désactive le contrôle de sécurité et autorise les hyperliens vers n'importe quel type de fichier.
- **Avec contrôle de sécurité** soumet les hyperliens, avant exécution, à un contrôle approfondi en fonction d'une liste affirmative d'extensions.

Les systèmes Unix n'ont pas la notion stricte d'extensions de fichier ; de plus, les appels de fichiers sont systématiquement soumis à un contrôle de sécurité par le système d'exploitation. Cette fonction de sécurité ne concerne donc pas les systèmes Unix.

## Liste des extensions de fichier sécurisées

Les liens vers les dossiers sont systématiquement considérés comme sécurisés.

Types de fichier	Extensions
StarOffice 6.0	stc, std, sti, stw, sxc, sxd, sxc, sxi, sxm, sxp, sxw
StarOffice 5.x	sda, sdc, sdd, sdp, sds, sdw, sgl, smf, vor
Fichiers Microsoft Office	doc, dot, pot, ppt, xls, xlt, xlw
Fichiers texte	csv, fdf, pdf, rtf, text, txt
Fichiers Web	htm, html, shtml, xhtml, xml
Fichiers graphiques	bmp, gif, jpg, pbm, pcd, pcx, pgm, png, ppm, psd, ras, tga, tif, xbm, xpm
Fichiers dessin	cgm, dxf, emf, eps, met, pct, wmf
Fichiers Multimédia	aif, aifc, aiff, asf, asx, au, avi, m1a, mid, midi, moov, mov, movie, mp2, mp3, mpa, mpe, mpeg, mpg, qt, ra, ram, rm, wav
Autres	dbf, dif

## Liste des chemins pour macros sécurisées

Avant leur chargement, les documents sont systématiquement soumis à un contrôle de macros. Si un document ne fait pas partie d'un dossier ou sous-dossier de la **liste des chemins** comme spécifié sous **Outils - Options - StarOffice – Sécurité** et s'il contient des macros, l'utilisateur doit spécifier s'il autorise ou s'il rejette l'exécution des macros.

Le répertoire de travail de Windows étant la cible par défaut pour les téléchargements via le navigateur, la liste des répertoires sécurisée n'est plus prédéfinie afin d'éviter l'exécution de macros non sécurisées après le téléchargement d'un document.

## StarOffice™ 6.0 Product Update 2

---

### Introducción

Este documento describe las modificaciones realizadas en la actualización de StarOffice 6.0 Product, es decir:

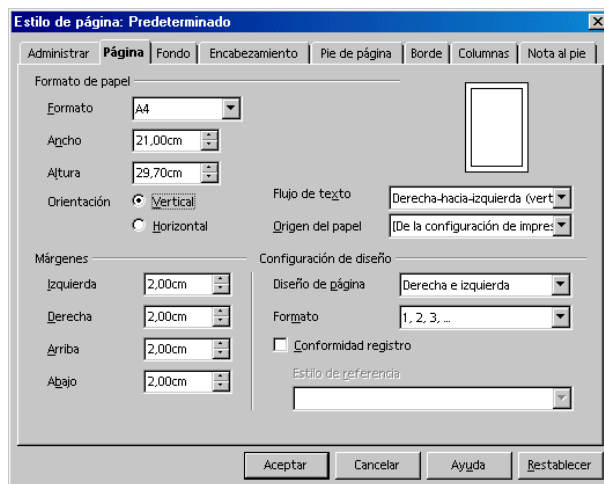
- Introducción de la dirección vertical de escritura
- Introducción del diseño de cuadrícula
- Cambios en la distribución de cartas en serie
- Cambios en la configuración de la seguridad de macros e hiperenlaces

# Dirección vertical de escritura

Esta opción sólo está disponible si el apoyo de los idiomas asiáticos está activado. Para activar los idiomas asiáticos vaya a **Herramientas – Opciones – Configuración de idioma - Idiomas**.

Para activar la dirección vertical de escritura:

1. Seleccione **Formato – Página** y la ficha **Página**.
2. Seleccione **Derecha-hacia-izquierda (vertical)** en el listado **Flujo de texto** y pulse en **Aceptar**.



Tras haber seleccionado el flujo de texto Derecha-hacia-izquierda (vertical) y confirmado el diálogo con Aceptar, el documento cambiará su apariencia:

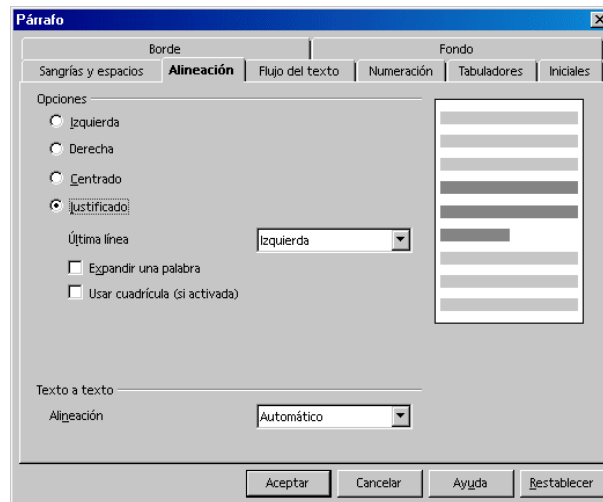
- En la **barra de objetos** se visualizarán los símbolos para la alineación, numeración y viñetas, interlineado y sangrías con un grado de rotación de 90 grados en el sentido de las agujas del reloj.



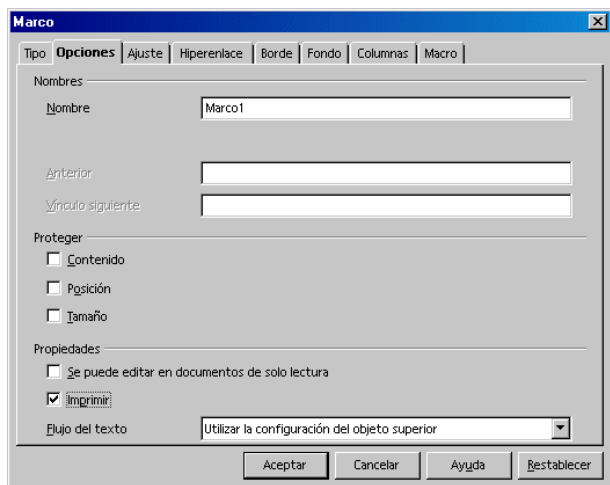
- La regla horizontal visualiza ahora la distribución del documento sólo en la unidad de medida que haya seleccionado.
- En la regla vertical aparecen ahora tabuladores. Si la regla vertical no se visualiza en la pantalla, vaya a **Herramientas – Opciones – Documento de texto – Ver** y marque la casilla **Regla vertical**.



- Los números de las líneas se mostrarán ahora con un grado de rotación de 90 grados en el sentido de las agujas del reloj. Si la numeración de las líneas no se visualiza, seleccione **Herramientas – Numeración de líneas**.
- El cursor pasa del borde superior izquierdo de la página al derecho y gira 90 grados en el sentido de las agujas del reloj.
- En el menú **Formato – Párrafo**, en la ficha **Alineación**, el área **Alineación vertical del texto** se denomina ahora **Texto a texto**. La opción **Usar cuadrícula (si activada)** también es nueva.



- En el diálogo de un **marco** y en la ficha **Opciones** se añade el listado **Flujo del texto** al área **Propiedades**. Aquí puede definir el comportamiento del texto en los marcos. Si ha seleccionado **Utilizar la configuración del objeto superior**, la configuración del flujo de texto será la misma que la de la página actual.



---

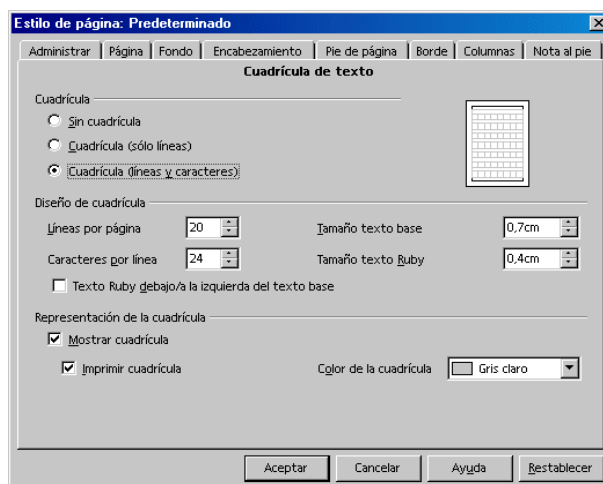
El comportamiento del cursor en las teclas de flecha no se altera, es decir, una pulsación en la tecla de flecha hacia abajo desplazará el cursor un carácter hacia abajo en un flujo de texto vertical.

---

# Diseño de cuadrícula

Esta opción sólo se puede aplicar si el apoyo de los idiomas asiáticos está activado. Para activar los idiomas asiáticos vaya a **Herramientas – Opciones – Configuración de idioma – Idiomas**.

Para visualizar las opciones del diseño de cuadrícula, vaya a **Formato – Página** y abra la ficha **Cuadrícula de texto**. Aquí podrá definir el diseño y la representación de la misma.



- En el área **Cuadrícula** puede activar la cuadrícula de texto sólo para las líneas o para las líneas y los caracteres. Al activar la cuadrícula se muestra a la derecha una previsualización de la misma.
- En el área **Diseño de cuadrícula** puede definir una configuración más detallada del diseño. La cuadrícula generada se compone de celdas cuadriculadas.
- El número máximo de **Líneas por página** depende de:
  - el tamaño de la página
  - el tamaño del texto base
  - el tamaño del texto Ruby
- El número máximo de **Caracteres por línea** depende del tamaño de la página y del tamaño del texto base. Es decir, cuanto mayor sea el número de caracteres por línea, menor será el tamaño del texto base.

- El **Tamaño del texto base** depende del tamaño de la página y del número de caracteres por línea. Es decir, cuanto mayor sea el tamaño del texto base, menor será el número de caracteres por línea.
- Si la casilla **Texto Ruby debajo/a la izquierda del texto base** está marcada, el texto Ruby se muestra, en un flujo de texto horizontal, bajo el texto base y en un flujo de texto vertical, a la izquierda del texto base. Si la casilla no está marcada, el texto Ruby se muestra arriba y a la derecha del texto base.

Tenga en cuenta que al activar una cuadrícula de texto, la configuración de la posición del texto Ruby será válida para toda la cuadrícula de texto. La configuración realizada en **Formato – Ruby**, listado **Posición** se ignorará. Desde que desactive la cuadrícula de texto, se vuelve a aplicar la configuración definida en **Formato – Ruby**.

- En el área **Representación de la cuadrícula** puede definir el color de la misma y determinar si la cuadrícula debe visualizarse en la pantalla y/o imprimirse en una página.
- Para alinear un texto a la cuadrícula vaya a **Formato – Párrafo – Alineación** y marque la casilla **Usar cuadrícula (si activada)**.

## Distribución de cartas en serie

Debido a incompatibilidades con los formatos de cartas en serie de diversos clientes de correo, la opción de distribución de cartas en serie por correo electrónico se ha eliminado del diálogo correspondiente.

## Configuración de seguridad

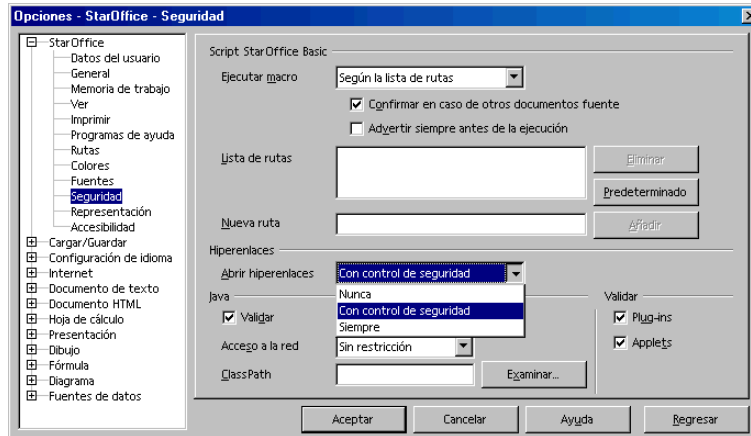
### Hiperenlaces que utilizan el protocolo *file*:

Los hiperenlaces que utilicen en Windows el protocolo *file*: se ejecutan sin efectuar ningún control de seguridad. Es por ello por lo que se pueden crear hiperenlaces que pueden llegar a dañar la configuración del sistema.

Si en StarOffice pulsa en un hiperenlace vinculado a un archivo local (es decir, una URL que empiece con *file:///*), se produce inmediatamente un control de seguridad que compara la extensión en cuestión con una lista de las extensiones de archivo seguras. Las extensiones de StarOffice como **sxw** pasan la prueba al

igual que las extensiones de Microsoft Office, de texto, de archivos html y carpetas. Si el archivo posee una extensión desconocida, el usuario deberá decidir si acepta o deniega la ejecución de este archivo.

El comportamiento predeterminado de los hiperenlaces se puede definir en **Herramientas - Opciones - StarOffice - Seguridad** en el área **Hiperenlaces**.



- Si selecciona **Nunca** se desactiva por completo la ejecución de hiperenlaces.
- Si selecciona **Siempre** se activa el control de seguridad y permite a los hiperenlaces acceder a todo tipo de archivos.
- Si selecciona **Con control de seguridad** se vuelve a controlar el hiperenlace comparando su extensión con una lista de las extensiones seguras antes de ejecutarlo.

Los sistemas Unix no poseen una noción exacta de las extensiones de archivos; el sistema operativo es el que se encarga de controlar automáticamente la seguridad de la ejecución de los archivos. Los sistemas Unix, por lo tanto, no se caracterizan por sus controles de seguridad.

## Lista de extensiones de archivos seguras

Los vínculos a las carpetas se consideran siempre seguros.

Tipos de archivo	Extensión
StarOffice 6.0	stc, std, sti, stw, sxc, sxd, sxc, sxi, sxm, sxp, sxw
StarOffice 5.x	sda, sdc, sdd, sdp, sds, sdw, sgl, smf, vor
Archivos de Microsoft Office	doc, dot, pot, ppt, xls, xlt, xlw
Archivos de texto	csv, fdf, pdf, rtf, text, txt
Archivos relacionados con la Web	htm, html, shtml, xhtml, xml
Archivos de imágenes	bmp, gif, jpg, pbm, pcd, pcx, pgm, png, ppm, psd, ras, tga, tif, xbm, xpm
Archivos de dibujo	cgm, dxf, emf, eps, met, pct, wmf
Archivos de multimedia	aif, aifc, aiff, asf, asx, au, avi, m1a, mid, midi, moov, mov, movie, mp2, mp3, mpa, mpe, mpeg, mpg, qt, ra, ram, rm, wav
Otros archivos	dbf, dif

## Lista de rutas para macros seguras

Antes de descargar un documento se comprueba siempre si éste contiene macros. Si el documento no se encuentra en ninguna de las carpetas o subcarpetas de la **Lista de rutas** que se especifica en **Herramientas - Opciones - StarOffice – Seguridad**, y contiene macros, se requerirá que el usuario acepte o deniegue la ejecución de la macro para el documento.

Dado que el directorio de trabajo en Windows es el destino predeterminado de las descargas del navegador, la lista de directorios seguros ya no se predefine a fin de evitar la ejecución de macros inseguras tras la descarga de un documento.

## StarOffice™ 6.0 Product Update 2

---

### Introduzione

Questo documento descrive i cambiamenti introdotti da StarOffice 6.0 Product Update 2, e cioè:

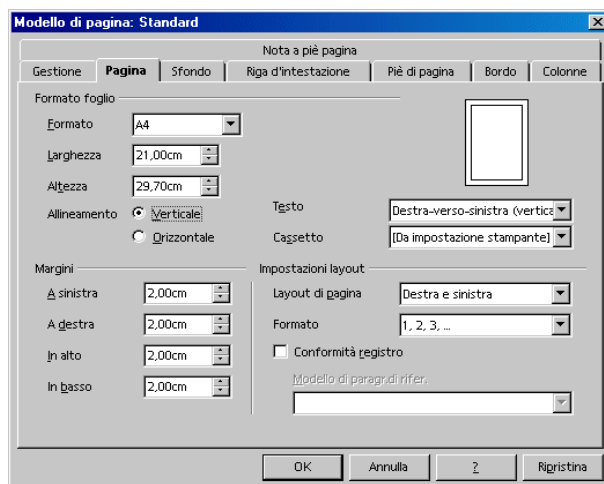
- Aggiunta della caratteristica “Scrittura verticale”
- Aggiunta del layout griglia
- Cambiamenti per l'invio di stampe in serie
- Cambiamenti nelle impostazioni di sicurezza per macro e hyperlink

# Scrittura verticale

Questa caratteristica è disponibile solo se avete attivato il supporto per le lingue asiatiche. A questo proposito selezionate **Strumenti – Opzioni – Impostazioni lingua – Lingue**.

Per attivare la scrittura verticale:

1. Andate al menu **Formato – Pagina** e selezionate la scheda **Pagina**
2. Selezionate **Destra-verso-sinistra (verticale)** dalla casella di riepilogo **Testo** e poi fate clic su **OK**.



Noterete i seguenti cambiamenti:

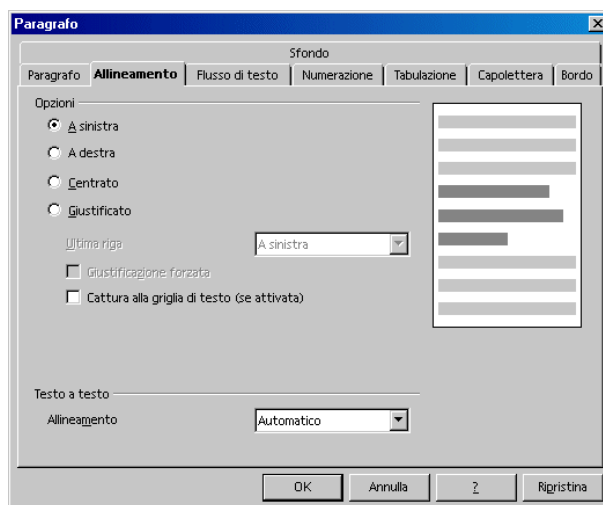
- I simboli per l'allineamento, interlinea, numerazione e rientri sono ruotati di 90 gradi in senso orario nella **Barra degli oggetti**.



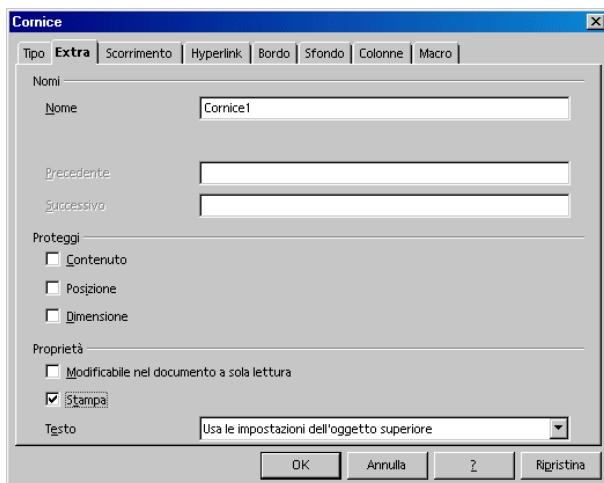
- Il righello orizzontale indica le dimensioni del documento solo nell'unità di misura selezionata.
- Il righello verticale contiene tabulazioni. Se il righello verticale non è visibile andate al menu **Strumenti – Opzioni – Documento di testo – Vista** e attivate la voce **Righello verticale**.



- La numerazione delle righe viene ruotata di 90 gradi in senso orario. Se la numerazione delle righe non fosse visibile andate al menu **Strumenti** – **Numerazione righe**.
- La posizione del cursore cambia dalla sinistra alla destra e ruota di 90 gradi in senso orario.
- Al menu **Formato** – **Paragrafo** alla scheda **Allineamento** la sezione relativa all'**allineamento verticale del testo** è chiamata **Testo a testo**. La pagina contiene la nuova casella di selezione **Cattura alla griglia di testo (se attivata)**.



- Alla scheda **Extra** della finestra di dialogo **Cornice** (che potete richiamare dal menu di contesto di una cornice) è stata aggiunta la nuova casella di riepilogo **Testo** alla sezione **Proprietà**. Tramite la casella potete determinare il comportamento del testo all'interno delle cornici. Se selezionate il valore **Usa le impostazioni dell'oggetto superiore** la direzione del testo viene definita dalla pagina corrente.



---

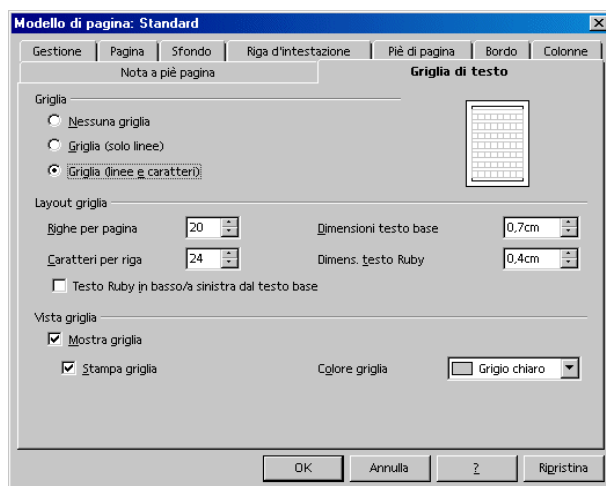
Il movimento del cursore per mezzo dei tasti freccia non cambia: in un testo verticale la freccia in basso sposta il cursore di un carattere in basso .

---

# Griglia di testo

Per utilizzare questa caratteristica è necessario attivare il supporto per le lingue asiatiche. A questo proposito andate al menu **Strumenti – Opzioni – Impostazioni lingua – Lingue**.

Per visualizzare le opzioni della griglia di testo andate al menu **Formato – Pagina** e selezionate la scheda **Griglia di testo**. Utilizzate la scheda per definire le formattazioni e la visualizzazione della griglia.



- Utilizzate la sezione **Griglia** per attivare la griglia di testo solo per linee oppure per linee e caratteri. A destra è visualizzata un'anteprima della griglia attivata.
- Utilizzate la sezione **Layout griglia** per specificare i dettagli delle impostazioni del layout. La griglia che ne risulta è costituita da celle quadrate.
- Il numero massimo di **Righe per pagina** dipende da:
  - dimensioni della pagina
  - dimensioni del testo base
  - dimensioni del testo Ruby
- Il numero massimo di **Caratteri per riga** dipende dalle dimensioni della pagina e del testo base. Ad esempio, più aumenta il numero di caratteri per riga, più diminuiscono le dimensioni del testo base.

- Le **Dimensioni del testo base** dipendono dalle dimensioni della pagina e dal numero di caratteri per riga. Ad esempio, più aumentano le dimensioni del testo base più diminuisce il numero dei caratteri per riga.
- Se la casella **Testo Ruby in basso/a sinistra del testo base** è contrassegnata, il testo Ruby è visualizzato in basso (in posizione orizzontale rispetto alla direzione del testo) oppure a sinistra (direzione verticale del testo). Se la casella non è contrassegnata, il testo Ruby viene visualizzato in alto a destra del testo base.

Nota: la posizione del testo Ruby viene determinata dalla griglia. Le impostazioni corrispondenti nella casella di riepilogo **Posizione** del menu **Formato – Ruby** non hanno valore. Disattivando la griglia di testo verranno applicate le impostazioni standard del menu **Formato – Ruby**.

- Utilizzate la sezione **Vista griglia** per determinare il colore della griglia e se visualizzare la griglia sullo schermo o su stampa.
- Per allineare il testo alla griglia selezionare il menu **Formato – Paragrafo – Allineamento** e contrassegnate la casella dell'opzione **Cattura alla griglia di testo (se attivata)**.

## Invio delle stampe in serie

Data l'incompatibilità con diversi formati delle stampe in serie dei clienti è stata rimossa l'opzione di invio delle stampe in serie per eMail dal dialogo corrispondente.

## Impostazioni di sicurezza

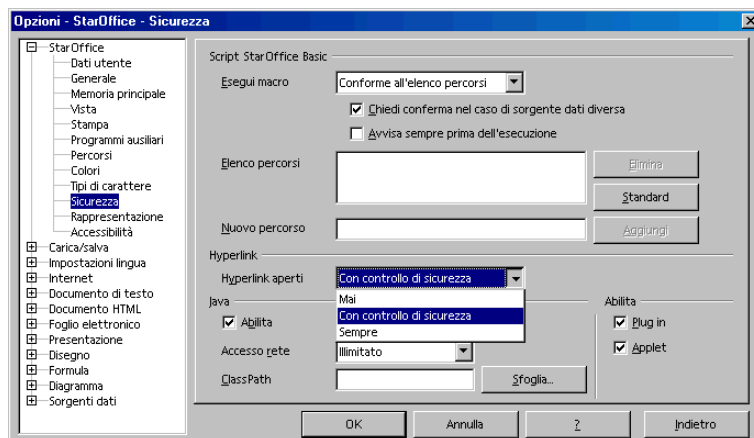
### Hyperlink con il file Protocollo

In ambiente Windows, gli hyperlink che usano il file Protocollo vengono attivati senza un controllo di sicurezza. Questo procedimento crea collegamenti potenzialmente pericolosi che potrebbero danneggiare le impostazioni di sistema.

Cliccando un hyperlink all'interno di StarOffice che rimanda a un file locale (cioè quando l'indirizzo URL comincia con *file:///*) si attiverà un controllo di sicurezza dell'elenco contenete le estensioni dei file ammessi. L'estensione **sxw** di StarOffice supera il controllo, così come le estensioni di Microsoft Office, i file di testo e html.

Nel caso in cui un file abbia un'estensione sconosciuta apparirà una richiesta di conferma.

Per impostare le proprietà standard degli hyperlink andate al menu **Strumenti – Opzioni – StarOffice – Sicurezza** alla sezione **Hyperlink**.



- La voce **Mai** impedisce l'esecuzione degli hyperlink.
- La voce **Sempre** disattiva il controllo di sicurezza e permette di eseguire gli hyperlink con ogni tipo di file.
- La voce **Controlli di sicurezza** confronta gli hyperlink con l'elenco contenente le estensioni dei file ammessi.

I sistemi Unix non hanno regole precise per le estensioni dei file, il sistema operativo controlla automaticamente i file. Per questo motivo questa caratteristica non è applicabile ai sistemi Unix.

## Elenco delle estensioni dei file ammessi

I collegamenti alle cartelle sono considerati sempre sicuri.

Tipi di file	Estensione
StarOffice 6.0	stc, std, sti, stw, sxc, sxd, sxd, sxi, sxm, sxp, sxw
StarOffice 5.x	sda, sdc, sdd, sdp, sds, sdw, sgl, smf, vor
File Microsoft Office	doc, dot, pot, ppt, xls, xlt, xlw
File di testo	csv, fdf, pdf, rtf, text, txt
File Web	htm, html, shtml, xhtml, xml
File di immagini	bmp, gif, jpg, pbm, pcd, pcx, pgm, png, ppm, psd, ras, tga, tif, xbm, xpm
File di disegno	cgm, dxf, emf, eps, met, pct, wmf
File multimediali	aif, aifc, aiff, asf, asx, au, avi, m1a, mid, midi, moov, mov, movie, mp2, mp3, mpa, mpe, mpeg, mpg, qt, ra, ram, rm, wav
Altri file	dbf, dif

## Elenco dei percorsi per macro sicure

Prima di caricare i documenti, StarOffice esegue sempre una ricerca delle macro. Se il documento non si trova all'interno di una cartella o sottocartella specificata nell'**Elenco percorsi** al menu **Strumenti – Opzioni – StarOffice – Sicurezza** e contiene macro, apparirà una richiesta di conferma per l'esecuzione delle macro presenti.

Dato che la cartella di lavoro di Windows è la destinazione standard usata dai browser nei download, l'elenco delle cartelle sicure non viene più definito per evitare di eseguire macro non sicure dopo aver caricato un documento.

## StarOffice™ 6.0 Product Update 2

---

### Inledning

Det här dokumentet beskriver de ändringar som genomförs om du installerar produktuppdateringen StarOffice 6.0 Product Update 2:

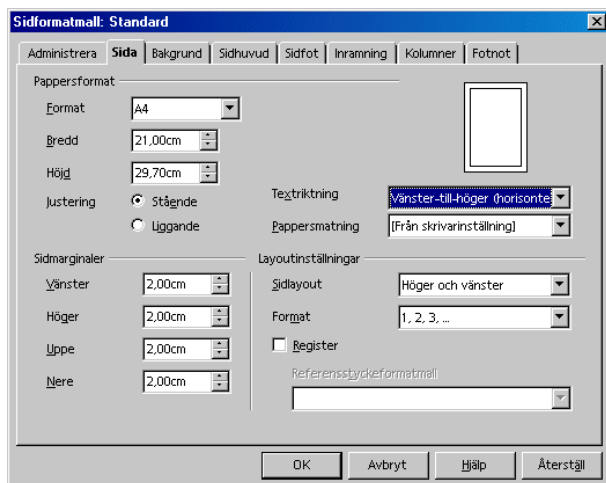
- Funktionen vertikal skrivriktning läggs till
- Funktionen rasterlayout läggs till
- Standardbrev (kopplad utskrift) ändras
- Delning av databaskopplingar ändras
- Säkerhetsinställningarna för makron och hyperlänkar ändras

# Vertikal skrivriktning

Den här funktionen är bara tillgänglig och möjlig att använda om stödet för asiatiska språk är aktiverat. Detta gör du genom att välja **Verktyg – Alternativ – Språkinställningar - Språk**.

Vertikal skrivriktning aktiveras så här:

1. Välj **Format – Sida** och klicka på fliken **Sida**
2. Välj **Höger-till-vänster (vertikalt)** i listrutan **Textriktning** och klicka på **OK**



Följande ändringar genomförs:

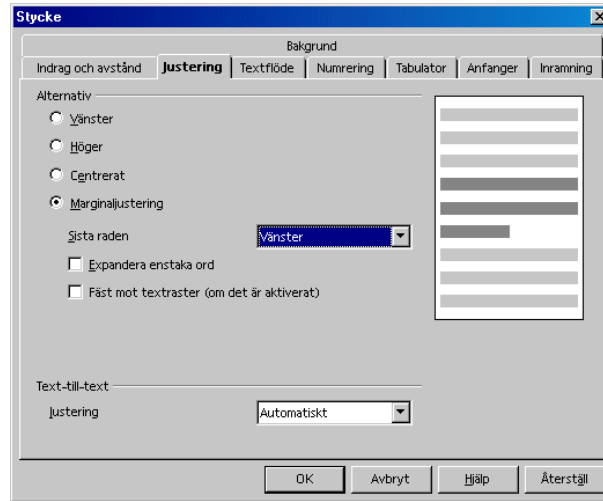
- På objektlisten roteras ikonerna för justering, radavstånd, numrering och punktuppställning, samt för indrag och skrivriktning med 90 grader åt höger.



- På den horisontella linjalen visas nu bara uppdelningen av dokumentet i den skala som du har valt.
- Den vertikala linjalen har nu tabbar. Om den vertikala linjen inte är synlig väljer du **Verktyg – Alternativ – Textdokument – Vy** och klickar på rutan bredvid **Vertikal linjal**.
- Alla radnummer roteras 90 grader åt höger. Om radnumren inte är synliga väljer du **Verktyg – Radnumrering**.



- Markören växlar från vänster till höger och roteras 90 grader åt höger.
- Under fliken **Justering** under **Format – Stycke** byter området **Vertikal textjustering** till **Text-till-text**. Kryssrutan **Fäst mot textraster** (om det är aktiverat) tillkommer.



- Under fliken **Tillägg** i dialogrutan **Ram** finns listrutan **Textriktning** i området **Egenskaper**. Här väljer du hur text ska hanteras i ramar. Inställningen **Använd det överordnade objektets inställning** gör att textriktningen från dokumentinställningen används.

**Ram** [X]

Typ **Tillägg** | Textanpassning | Hyperlänk | Inramning | Bakgrund | Kolumner | Makro

Namn

Namn

Förebyggande

Följande

Skydda

☐ Innehåll

☐ Position

☐ Storlek

Egenskaper

☐ Redigerbar i skrivskyddat dokument

☒ Skriv ut

Textriktning

OK Avbryt Hjälp Återställ

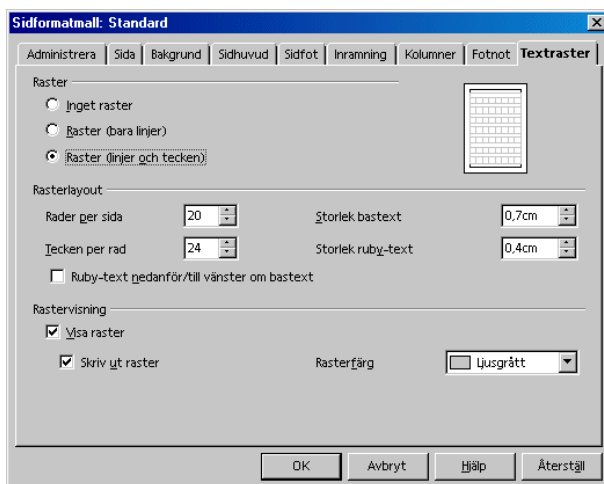


Markören styrs precis som visas på tangentbordet, d.v.s. om du trycker på Nedåtpiltangenten flyttas markören ett tecken nedåt eller ett tecken framåt vid vertikal textriktning.

# Rasterlayout

Den här funktionen är bara tillgänglig och möjlig att använda om stödet för asiatiska språk är aktiverat. Detta gör du genom att välja **Verktyg – Alternativ – Språkinställningar - Språk**.

Alternativen för rasterlayout visas om du väljer **Format – Sida** och klickar på fliken **Textraster**. Under den här fliken definierar du rastrets layout och utseende.



- I området **Raster** aktiverar du textrastret för linjer eller för linjer och tecken. Om rastret är aktiverat visas en förhandsvisning av det till höger.
- I området **Rasterlayout** gör du detaljerade layoutinställningar. Det skapade rastret består alltid av kvadratiska celler.
- Det maximala antalet **Rader per sida** beror på:
  - sidstorleken
  - bastextens storlek
  - ruby-textens storlek
- Det maximala antalet **Tecken per rad** beror på sidstorleken och bastextens storlek. Antalet tecken per rad är omvänt i förhållande till bastextens storlek, d.v.s. ju större antalet tecken per rad är, desto mindre är bastextens storlek.

- **Bastextens storlek** beror på sidstorleken och antalet tecken per rad. Storleken är omvänd i förhållande till antalet tecken, d.v.s. ju större bastextens storlek är, desto färre tecken får plats på en rad.
- Om rutan **Ruby-text nedanför/till vänster om bastext** är markerad visas ruby-text nedanför bastexten (horisontell textriktning) eller till vänster om bastexten (vertikal textriktning). Om rutan inte är markerad visas ruby-text ovanför resp. till höger om bastexten.

Tänk på att de här inställningarna för placeringen av ruby-text gäller för hela textrastret. Motsvarande inställning i listrutan **Position** i dialogrutan **Format – Ruby** ignoreras då. Om textrastret deaktiveras gäller standardinställningarna från **Format – Ruby**.

- I området **Rastervisning** definierar du rasterfärgen och bestämmer om rastret ska visas på skärmen och om det ska skrivas ut.
- Under **Format – Stycke – Justering** kan du aktivera rutan bredvid **Fäst mot textraster** (om det är aktiverat).

## Standardbrev (kopplad utskrift)

Eftersom standardbreven per e-post inte alltid är kompatibla med standardbrev i olika e-postprogram har alternativet att distribuera standardbrev via e-post tagits bort från motsvarande dialogruta.

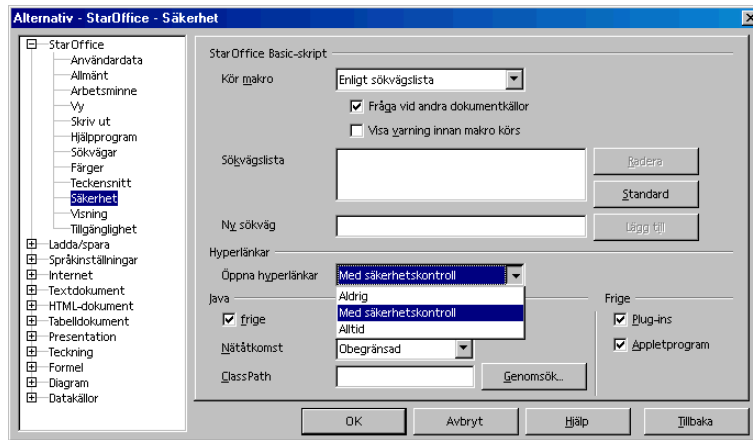
## Säkerhetsinställningar

### Hyperlänkar som använder *file*:-protokollet

I Windows utförs hyperlänkar som använder *file*:-protokollet utan säkerhetskontroll. Därför är det möjligt att skapa hyperlänkar som kan vara farliga och skada systeminställningar.

Om du klickar på en hyperlänk i StarOffice till en lokal fil (d.v.s. URL:en startar med *file:///*) görs en säkerhetskontroll mot en positiv lista över filtillägg. StarOffice-filtillägg som **swx** klarar det här testet och det gör även Microsoft Office-filtillägg, text- och html-filer och mappar. Om filen har ett okänt tillägg uppmanas du att tillåta eller inte tillåta att den här filen anropas.

Du kan göra standardinställningar för hyperlänkar under **Verktyg - Alternativ - StarOffice - Säkerhet** i området **Hyperlänkar**.



- Om du väljer **Aldrig** kan hyperlänkar inte utföras överhuvudtaget.
- Om du väljer **Alltid** avaktiveras säkerhetskontrollen och hyperlänkar till alla filtyper tillåts.
- Om du väljer **Med säkerhetskontroll** kontrolleras hyperlänken mot en positiv lista över filtillägg innan den utförs.

Unix-system har inga strikta regler för filtillägg. Dessutom säkerhetskontrolleras anrop till filer automatiskt av operativsystemet. Därför är den här säkerhetsfunktionen inte tillämplig för Unix-system.

## Lista över säkra filtillägg

Länkar till mappar gäller alltid som säkra.

Filtyper	Tillägg
StarOffice 6.0	stc, std, sti, stw, sxc, sxd, sxc, sxi, sxm, sxp, sxw
StarOffice 5.x	sda, sdc, sdd, sdp, sds, sdw, sgl, smf, vor
Microsoft Office-filer	doc, dot, pot, ppt, xls, xlt, xlw
Textfiler	csv, fdf, pdf, rtf, text, txt
Webbrelaterade filer	htm, html, shtml, xhtml, xml
Bildfiler	bmp, gif, jpg, pbm, pcd, pcx, pgm, png, ppm, psd, ras, tga, tif, xbm, xpm
Ritningsfiler	cgm, dxf, emf, eps, met, pct, wmf
Multimediafiler	aif, aifc, aiff, asf, asx, au, avi, m1a, mid, midi, moov, mov, movie, mp2, mp3, mpa, mpe, mpeg, mpg, qt, ra, ram, rm, wav
Övriga filer	dbf, dif

## Sökvägslista för säkra makron

Programmet kontrollerar alltid om dokument innehåller makron innan de laddas. Om dokumentet inte finns i en mapp eller underordnad mapp i **Sökvägslistan** under **Verktyg - Alternativ - StarOffice – Säkerhet** och även innehåller makron uppmanas du att tillåta eller inte tillåta att makron körs för dokumentet.

Eftersom arbetskatalogen i Windows är standardmål för nedladdningar från webbläsare, är listan över säkra kataloger inte längre fördefinierad så att osäkra makron inte körs när ett dokument har laddats ner.