



# StarSuite™ 6.0

---

## Product Patch 1

Sun Microsystems, Inc.  
901 San Antonio Road  
Palo Alto, CA 94303  
U.S.A. 650-960-1300

June 2002, Revision A

# Copyrights and Trademarks

**Copyright © 2002 Sun Microsystems, Inc., 901 San Antonio Road, Palo Alto, California 94303, U.S.A. All rights reserved.**

Sun Microsystems, Inc. has intellectual property rights relating to technology embodied in the product that is described in this document. In particular, and without limitation, these intellectual property rights may include one or more of the U.S. patents listed at <http://www.sun.com/patents> and one or more additional patents or pending patent applications in the U.S. and in other countries.

This document and the product to which it pertains are distributed under licenses restricting their use, copying, distribution, and decompilation. No part of the product or of this document may be reproduced in any form by any means without prior written authorization of Sun and its licensors, if any.

Third-party software, including font technology, is copyrighted and licensed from Sun suppliers.

This product is based in part on the work of the Independent JPEG Group, The FreeType Project and the Catharon Typography Project.

Portions Copyright 2000 SuSE, Inc. Word for Word Copyright © 1996 Inso Corp. International CorrectSpell spelling correction system Copyright © 1995 by Lernout & Hauspie Speech Products N.V. All rights reserved.

Source code for portions of this product are available under the Mozilla Public License at the following sites: <http://www.mozilla.org/>, <http://www.jclark.com/>, and <http://www.gingerall.com>.

Sun, Sun Microsystems, the Sun logo, Java, Solaris, StarSuite, the Butterfly logo, the Solaris logo, and the StarSuite logo are trademarks or registered trademarks of Sun Microsystems, Inc. in the U.S. and other countries.

UNIX is a registered trademark in the U.S. and in other countries, exclusively licensed through X/Open Company, Ltd. Screen Beans and Screen Beans clipart characters are registered trademarks of A Bit Better Corporation. International CorrectSpell is a trademark of Lernout & Hauspie Speech Products N.V.

International CorrectSpell Swedish, Russian, Norwegian, English, Dutch, and Danish correction systems Copyright © 1995 by Lernout & Hauspie Speech Products N.V. All rights reserved. Reproduction or disassembly of embodied algorithms or database prohibited.

International CorrectSpell Spanish and French correction systems Copyright © 1995 by Lernout & Hauspie Speech Products N.V. All rights reserved. Adapted from word list supplied by Librairie Larousse. Reproduction or disassembly of embodied algorithms or database prohibited.

International CorrectSpell Australian English correction system Copyright © 1995 by Lernout & Hauspie Speech Products N.V. All rights reserved. Based upon The Macquarie Dictionary, Second Revised Edition Copyright © Macquarie University NSW. Reproduction or disassembly of embodied algorithms or database prohibited.

International CorrectSpell Catalan correction system Copyright © 1995 by Lernout & Hauspie Speech Products N.V. All rights reserved. Adapted from Catalan word list Copyright © 1992 Universitat de Barcelona. Reproduction or disassembly of embodied algorithms or database prohibited.

International CorrectSpell Czech correction system Copyright © 1995 by Lernout & Hauspie Speech Products N.V. All rights reserved. Adapted from word list supplied by Jan Hajic. Reproduction or disassembly of embodied algorithms or database prohibited.

International CorrectSpell Finnish correction system Copyright © 1995 by Lernout & Hauspie Speech Products N.V. All rights reserved. Adapted from word list supplied by University of Helsinki Institute for Finnish Language and Dr. Kolbjorn Heggstad. Reproduction or disassembly of embodied algorithms or database prohibited.

International CorrectSpell German correction system Copyright © 1995 by Lernout & Hauspie Speech Products N.V. All rights reserved. Adapted from word list supplied by Langenscheidt K.G. Reproduction or disassembly of embodied algorithms or database prohibited.

International CorrectSpell Italian correction system Copyright © 1995 by Lernout & Hauspie Speech Products N.V. All rights reserved. Adapted from word list supplied by Zanichelli S.p.A. Reproduction or disassembly of embodied algorithms or database prohibited.

International CorrectSpell Portuguese correction system Copyright © 1995 by Lernout & Hauspie Speech Products N.V. All rights reserved. Portions adapted from the Dicionario Academico da Lingua Portuguesa Copyright © 1992 by Porto Editora. Reproduction or disassembly of embodied algorithms or database prohibited.

Federal Acquisitions: Commercial Software - Government Users Subject to Standard License Terms and Conditions.

DOCUMENTATION IS PROVIDED "AS IS" AND ALL EXPRESS OR IMPLIED CONDITIONS, REPRESENTATIONS AND WARRANTIES, INCLUDING ANY IMPLIED WARRANTY OF MERCHANTABILITY, FITNESS FOR FOR A PARTICULAR PURPOSE OR NON-INFRINGEMENT, ARE DISCLAIMED, EXCEPT TO THE EXTENT THAT SUCH DISCLAIMERS ARE HELD TO BE LEGALLY INVALID.

**Copyright © 2002 Sun Microsystems, Inc., 901 San Antonio Road, Palo Alto, California 94303, États-Unis. Tous droits réservés.**

Sun Microsystems, Inc. a les droits de propriété intellectuelle relatants à la technologie incorporée dans ce produit. En particulier, et sans la limitation, ces droits de propriété intellectuelle peuvent inclure un ou plus des brevets américains énumérés à <http://www.sun.com/patents> et un ou les brevets plus supplémentaires ou les applications de brevet en attente dans les États - Unis et les autres pays.

Ce produit ou document est protégé par un copyright et distribué avec des licences qui en restreignent l'utilisation, la copie, la distribution, et la décompilation. Aucune partie de ce produit ou document ne peut être reproduite sous aucune forme, par quelque moyen que ce soit, sans l'autorisation préalable et écrite de Sun et de ses bailleurs de licence, s'il y en a.

Le logiciel détenu par des tiers, et qui comprend la technologie relative aux polices de caractères, est protégé par un copyright et licencié par des fournisseurs de Sun.

Ce produit repose en partie sur le travail de l'Independent JPEG Group, de The FreeType Project et de Catharon Typography Project.

Portions Copyright 2000 SuSE, Inc. Word for Word Copyright © 1996 Inso Corp. Système de correction orthographique International CorrectSpell Copyright © 1995 de Lernout & Hauspie Speech Products N.V. Tous droits réservés.

Le code source de certaines parties de ce produit est disponible sous licence publique Mozilla sur les sites suivants : <http://www.mozilla.org/>, <http://www.jclark.com/> et <http://www.gingerall.com>.

Sun, Sun Microsystems, le logo Sun, Java, Solaris, StarSuite, le logo Butterfly, le logo Solaris et le logo StarSuite sont des marques de fabrique ou des marques déposées de Sun Microsystems, Inc. aux États-Unis et dans d'autres pays.

UNIX est une marque déposée aux États-Unis et dans d'autres pays et licenciée exclusivement par X/Open Company, Ltd.

Les Screen Beans et les objets graphiques prédessinés Screen Beans sont des marques déposées de A Bit Better Corporation. International CorrectSpell est une marque déposée de Lernout & Hauspie Speech Products N.V.

Systèmes de correction orthographique suédois, russe, norvégien, anglais, néerlandais et danois International CorrectSpell Copyright © 1995 de Lernout & Hauspie Speech Products N.V. Tous droits réservés. Il est interdit de reproduire ou de désassembler les algorithmes ou les bases de données incorporés.

Systèmes de correction orthographique espagnol et français International CorrectSpell Copyright © 1995 de Lernout & Hauspie Speech Products N.V. Tous droits réservés. Adapté à partir de la liste de mots fournie par la Librairie Larousse. Il est interdit de reproduire ou de désassembler les algorithmes ou les bases de données incorporés.

Système de correction orthographique anglais australien International CorrectSpell Copyright © 1995 de Lernout & Hauspie Speech Products N.V. Tous droits réservés. élaboré à partir de The Macquarie Dictionary, deuxième édition mise à jour. Copyright © Macquarie University NSW. Il est interdit de reproduire ou de désassembler les algorithmes ou les bases de données incorporés.

Système de correction orthographique catalan International CorrectSpell Copyright © 1995 de Lernout & Hauspie Speech Products N.V. Tous droits réservés. Adapté à partir de la liste de mots catalans Copyright © 1992 Universitat de Barcelona. Il est interdit de reproduire ou de désassembler les algorithmes ou les bases de données incorporés.

Système de correction orthographique tchèque International CorrectSpell Copyright © 1995 de Lernout & Hauspie Speech Products N.V. Tous droits réservés. Adapté à partir de la liste de mots fournie par Jan Hajic. Il est interdit de reproduire ou de désassembler les algorithmes ou les bases de données incorporés.

Système de correction orthographique finlandais International CorrectSpell Copyright © 1995 de Lernout & Hauspie Speech Products N.V. Tous droits réservés. Adapté à partir de la liste de mots fournie par le University of Helsinki Institute pour la langue finlandaise et par le Dr Kolbjorn Heggstad. Il est interdit de reproduire ou de désassembler les algorithmes ou les bases de données incorporés.

Système de correction orthographique allemand International CorrectSpell Copyright © 1995 de Lernout & Hauspie Speech Products N.V. Tous droits réservés. Adapté à partir de la liste de mots fournie par Langenscheidt K.G. Il est interdit de reproduire ou de désassembler les algorithmes ou les bases de données incorporés.

Système de correction orthographique italien International CorrectSpell Copyright © 1995 de Lernout & Hauspie Speech Products N.V. Tous droits réservés. Adapté à partir de la liste de mots fournie par Zanichelli S.p.A. Il est interdit de reproduire ou de désassembler les algorithmes ou les bases de données incorporés.

Système de correction orthographique portugais International CorrectSpell Copyright © 1995 de Lernout & Hauspie Speech Products N.V. Tous droits réservés. Certaines parties ont été adaptées à partir du Dicionario Academico da Lingua Portuguesa Copyright © 1992 de Porto Editora. Il est interdit de reproduire ou de désassembler les algorithmes ou les bases de données incorporés.

Acquisitions fédérales : logiciel commercial ; les utilisateurs gouvernementaux sont soumis aux conditions générales standard de la licence.

LA DOCUMENTATION est fournie « TELLE QUELLE » et TOUTES LES CONDITIONS, REPRÉSENTATIONS ET GARANTIES EXPRESSES OU TACITES, Y COMPRIS TOUTE GARANTIE TACITE CONCERNANT LA QUALITÉ MARCHANDE, L'APTITUDE À UN USAGE PARTICULIER OU LA NON-VIOLATION DE DROITS DE TIERS SERONT REJETÉES, EXCEPTÉ DANS LE CAS OÙ L'EXCLUSION OU LA LIMITATION DE TELLES GARANTIES NE SERAIT PAS AUTORISÉE PAR LA LÉGISLATION EN VIGUEUR.



English.....7

日本語 (Japanese).....13

한글 (Korean).....21

中文简体 (Simplified Chinese).....27

中文繁體 (Traditional Chinese).....33



# StarSuite 6.0 Product Patch 1

## Introduction

This overview describes the new features introduced by the StarSuite 6.0 product patch, namely vertical text flow and text grids.

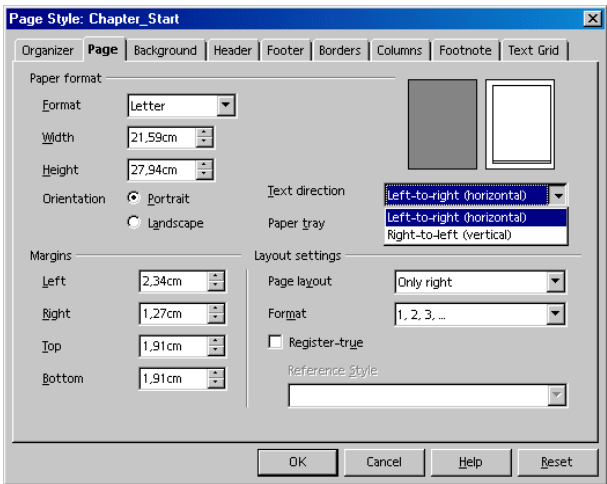


Some of the features described in the following sections are only visible if the support for asian languages is enabled via **Tools – Options – Language Settings Languages**.

## Vertical Writing

To enable vertical writing:

1. Choose **Format – Page** and select the **Page** tab
2. Choose **Right-to-Left (vertical)** from the **Text direction** list box and click OK

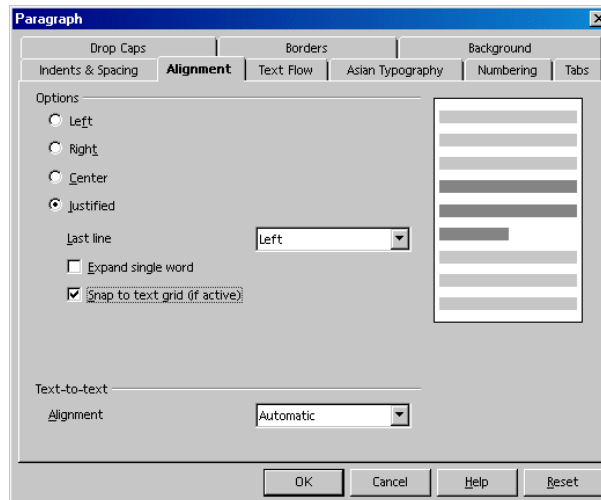


The following changes occur:

- The symbols for alignment, line spacing, numbering and indentation are rotated clockwise by 90 degrees on the object bar.



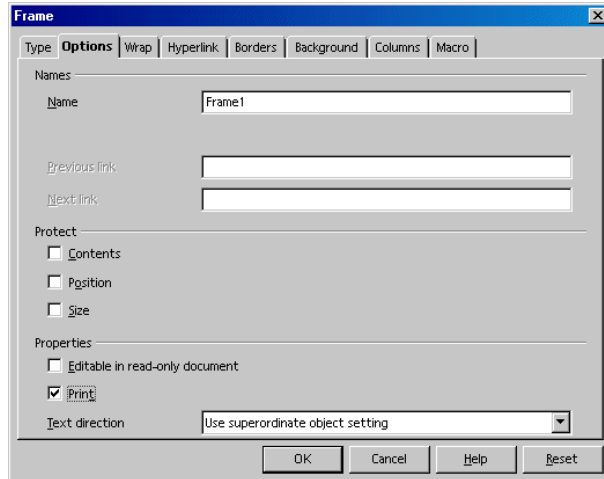
- The horizontal ruler now only displays the document dimensions in the selected measuring unit.
- The vertical ruler now has tabulators. If the vertical ruler is not visible, choose **Tools – Options – Text Document – View** and click the box next to **Vertical Ruler**.
- All line numbers are rotated clockwise by 90 degrees. If line numbers are not visible, choose **Tools – Line Numbering**.
- The cursor position changes from the top left to the top right of the page and the cursor is rotated clockwise by 90 degree.
- On the **Alignment** tab under **Format – Paragraph**, the caption for the area **Vertical text alignment** is renamed to **Text-to-Text**. This page also contains a new check box called **Snap to text grid (if active)**.



- A new list box **Text direction** is added to **Properties** area of the **Options** tab of a **Frame** dialog (via the context menu of a frame). Here you can select the beha-



avior of text inside frames. If the value **Use superordinate object settings** is chosen, the text direction settings are inherited from the current page.



The screenshot shows the 'Frame' dialog box with the 'Options' tab selected. The 'Names' section contains a 'Name' field with 'Frame1', and empty fields for 'Previous link' and 'Next link'. The 'Protect' section has three unchecked checkboxes: 'Contents', 'Position', and 'Size'. The 'Properties' section has two checkboxes: 'Editable in read-only document' (unchecked) and 'Print' (checked). The 'Text direction' dropdown menu is set to 'Use superordinate object setting'. At the bottom are 'OK', 'Cancel', 'Help', and 'Reset' buttons.



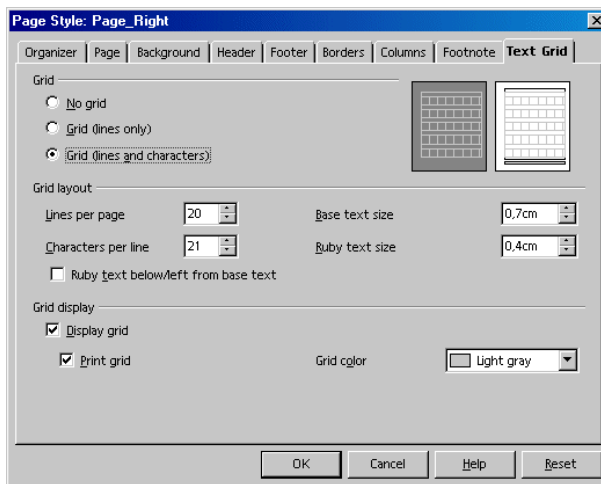
---

The cursor control behavior of the arrow keys does not change: the Down Arrow key moves the cursor to the next character downwards in a vertical text flow.

---

# Grid Layout

To display the grid layout options, choose **Format – Page** and select the **Text Grid** tab. Use this tab to define the grid layout and appearance.



## Grid

Use this area to activate the text grid for lines or for lines and characters. A preview of the activated grid is shown on the right side.

## Grid layout

Use this area to specify:

- the numbers of lines per page
- the number of characters per line
- the size of the base text
- the size of the ruby text
- the position of the ruby text with respect to the base text.

The resulting grid consists of square cells.

### Lines per page

The maximum number of lines per page depends on:

- the page size
- the size of the base
- the size of the ruby text

### Characters per line

The maximum number of characters depends on the page size and the base text size. For example, the larger the number of characters per line, the smaller the size of the base text.

### Base text size

The base text size depends on the page size and the number of characters per line. For example, the larger the base text size, the fewer the number of characters per line.

### Ruby text size

Use this box to specify the size of the ruby text.

### Ruby text below/left from base text

If this box is checked the ruby text is displayed below (horizontal text direction) or to the left (vertical text direction) of the base text. If the box is not checked the ruby text is displayed above and to the right of the base text.



---

Please note that the ruby text position applies to the complete text grid. The corresponding setting in the **Position** list box in **Format – Ruby** is ignored. If you deactivate the text grid, the default settings from **Format – Ruby** are applied.

---

## Grid display

Use this area to specify the grid color and whether the grid will be displayed on screen or on a printed page.

To align text to the grid, choose **Format – Paragraph – Alignment** and check the box next to **Snap to text grid (if active)**.



## StarSuite 6.0 Product Patch 1

---

### はじめに

StarSuite 6.0 に Product Patch として新しい機能が追加され、文書縦書き機能と文字用グリッド線（原稿用紙に使われる罫線）を使って作業ができるようになりました。現在のヘルプへの記載が間に合わなかったため、これら追加機能の操作手順や注意点について、ここで説明します。



---

以下に追加機能について説明しますが、これらの内容は通常、メニューの**ツール** → **オプション** → **言語設定** → **言語**で日本語体裁の支援機能がオン状態であるときのみ表示されます。

---

# 縦書き

メニュー **書式** → **ページ** 見出し **ページ** の文字方向のリストボックスで縦書き機能を設定します。



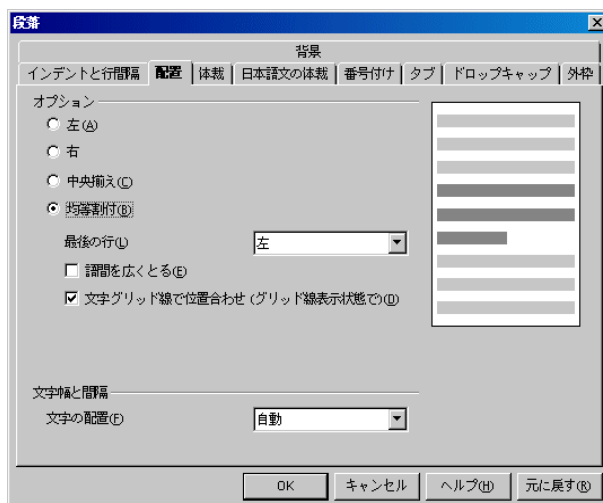
文字方向を右から左へ（縦書き）を選択し、OK ボタンで確認します。StarSuite 6.0 文書ドキュメントのユーザーインターフェースでは、以下の変化が見られます。

- オブジェクトバーにある配置、文字間隔、番号付け、箇条書き、インデントのアイコンが 90 度回転した縦書きの文字方向で表示される。

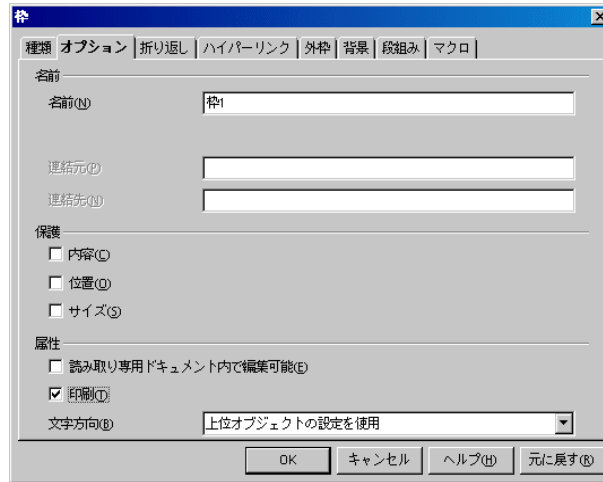


- 次の手順で設定変更をすると、ドキュメント上の水平ルーラには、ユーザーの選択した「使う単位」で換算された数値が表示され、ドキュメントにその単位が使用される。メニュー **ツール** → **オプション** → **文書ドキュメント** で範囲 **表示** で垂直ルーラをオンにすると、タブは垂直ルーラ上に設定される。垂直ルーラの表示は、ドキュメントの右余白か左余白か、配置の選択ができる。

- メニュー ツール → 行番号付け で「番号付けをオンにする」を選択しておく、行番号は 90 度に回転して表示される。
- カーソルの位置は、左側から右上側に移動し、90 度右回転した状態で表示される。
- カーソルは、キーボードにある矢印キーの表示どおりに操作できる。つまり下の矢印キーを押すと、文書中の文字 1 つ下に移動し、縦書きの文字方向では 1 つ先へ進む。
- メニュー 書式 → 段落 → 配置 で範囲 文字幅と間隔 縦書きの 文字の配置 の名前が変更された。ここに、文字グリッド線で位置合わせ (グリッド線表示状態で) が新しいオプション項目として追加された。



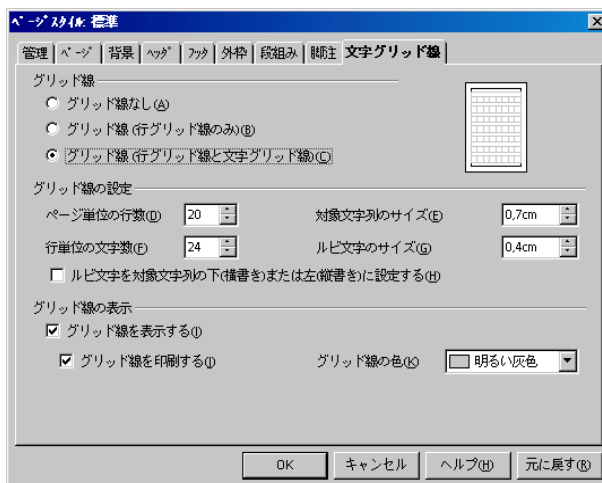
- メニュー 挿入 → 枠 の見出し オプション に 文字方向 のリストボックスが範囲 属性 に表示され、ここで枠のテキスト属性が選択できる。上位オブジェクトの設定を使用 を選択すると、ドキュメントに設定した文字方向が適用される。





## 文字用グリッド線の使用

メニュー **書式** → **ページ** の見出し **文字グリッド線** で原稿用紙に使われるグリッド線の使用オン/オフの切り替えやグリッド線に適用する数値と表示の設定をします。



## グリッド線

この範囲で、グリッド線の使用/非使用、行グリッド線のみ、行グリッド線と文字グリッド線の選択をします。また、ここで選択したグリッド線がダイアログ右上の用紙プレビューに表示されます。

## グリッド線の設定

ここで、ページ単位の行数と行単位の文字数の指定ができます。20行×20文字で指定すると、400字詰原稿用紙形態になります。対象文字列（通常テキスト）とルビ文字（ふりがな）の最大サイズの指定をします。また必要であれば、ふりがなをつける位置を対象文字列の下（横書き）、左（縦書き）に指定変更することも可能です。そ

れによって行グリッド線のレイアウト表示が変わります。この見出しで原稿用紙の升目を作成し、作成した原稿用紙の印刷も可能です。

## ページ単位の行数

ここで、1 ページで使用する行数を指定します。最大行数は、ページサイズ、対象文字列のサイズ、およびルビ文字のサイズによって異なってきます。

## 行単位の文字数

ここで、1 行に使用する文字数を指定します。最大文字数は、ページサイズ、対象文字列のサイズによって異なってきます。行単位の文字数は、対象文字列のサイズの変更に對して反比例します。つまり行単位の文字数が増えれば、対象文字列のサイズは小さくなります。

## 対象文字列のサイズ

ここで、対象文字列のサイズを指定します。対象文字列のサイズは、行単位の文字数の変更に對して反比例します。つまり対象文字列のサイズが大きくなれば、行単位の文字数は減ります。

## ルビ文字のサイズ

ここで、ルビ文字のサイズを指定します。

ルビ文字を対象文字列の下（横書き）または左（縦書き）に設定する

このチェックボックスをオンにすると、文字方向が横書きであればルビ文字が対象文字列の下に、また縦書きであればルビ文字が対象文字列の左に設定されます。ここがオフの状態では、横書きでは上、縦書きでは左という通常設定で機能します。



文字用グリッド線を使用する際のルビ文字の設定は、文字用グリッド線全体で反映します。つまりメニュー **書式** → **ルビ** の範囲 **位置** で行った設定は無視されます。文字用グリッド線の使用がオフ状態であるときは、メニュー **書式** → **ルビ** の範囲 **位置** での設定が有効になります。

## グリッド線の表示

ここで、グリッド線の色が選択できます。またグリッド線の表示/非表示の切り替えもでき、グリッド線の印刷を可能にしておくこともできます。

その他には、メニュー **書式** → **段落** の見出し **配置** で、**文字グリッド線で位置合わせ(グリッド線表示状態で)**のチェックボックスをオンにして、表示される日本語文の文字が原稿用紙の升にひとつずつ入るように指定しておくことができます。



## StarSuite 6.0 Product Patch 1

### 개요

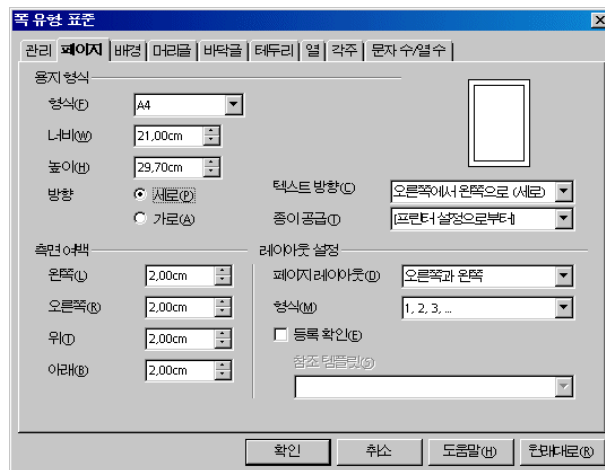
본 설명서는 StarSuite 6.0 에 새롭게 추가된 세로 텍스트 방향과 문자 수/열 수 외 확장 기능의 작업을 돕기 위한 것입니다. 이 버전에서는 추가기능을 위한 도움말을 아직 참조할 수 없습니다.



다음의 추가 기능을 사용하시려면 우선, 메뉴에서 도구 -> 옵션 -> 언어 설정 -> 언어를 선택, 아시아 언어를 활성화시켜 주십시오.

### 세로 쓰기

이 기능을 활성화시키려면 메뉴에서 서식 -> 페이지 -> 페이지를 클릭한 후 대화상자에서 텍스트 방향을 선택합니다.

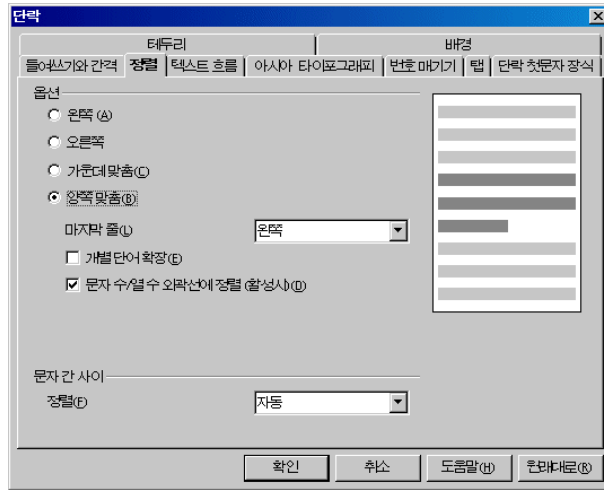


텍스트 방향 오른쪽에서 왼쪽으로 (세로) 옵션이 성공적으로 지정, 확인 단추를 누르면 Star Suite 6.0 의 문서창이 다음과 같이 변경됩니다:

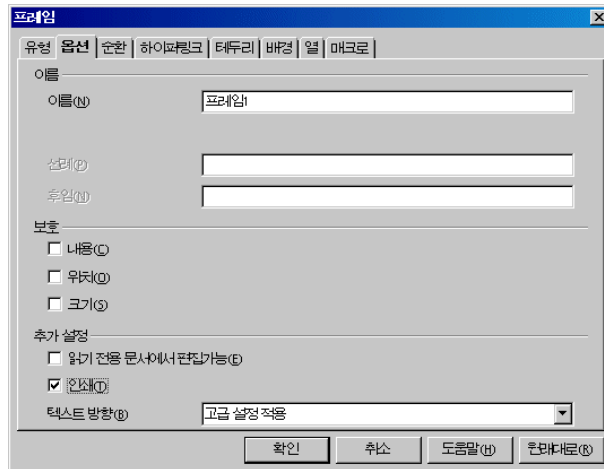
- 작업창 메뉴에 있는 맞춤, 줄 간격, 번호 매기기와 들여쓰기를 표시하는 아이콘이 오른쪽으로 90 도 회전되어 나타납니다.



- 메뉴의 도구 -> 옵션을 선택, 대화 상자에서 텍스트 문서를 클릭하여 보기를 지정하면 눈금자가 세로로 옮겨집니다. 문서의 가로 눈금자에서는 문서의 분할만이 지정된 대로 표시됩니다. 눈금자의 왼쪽 맞춤 또는 오른쪽 맞춤 역시 이 옵션에서 선택합니다.
- 작업창 메뉴에서 도구 -> 행 번호 매기기를 선택, 지정해주면 행 번호가 오른쪽으로 90 도 회전되어 나타납니다.
- 커서는 왼쪽에서 오른쪽 위로 바뀌고 90 도 오른쪽으로 회전합니다.
- 커서는 키보드에 표시된대로 조정됩니다. 말하자면, 아래 방향의 화살표키를 누르면 커서가 한 자씩 아래로 이동되고 세로 텍스트 방향의 문서에서는 한 자씩 앞으로 이동합니다.
- 메뉴에서 서식 -> 단락 -> 정렬을 선택하면 탭 목록 이름이 텍스트 세로 맞춤에서 문자 간 사이로 바뀌었습니다. 문자 수/열 수 외곽선에 정렬 (활성시) 옵션이 새롭게 추가되었습니다.

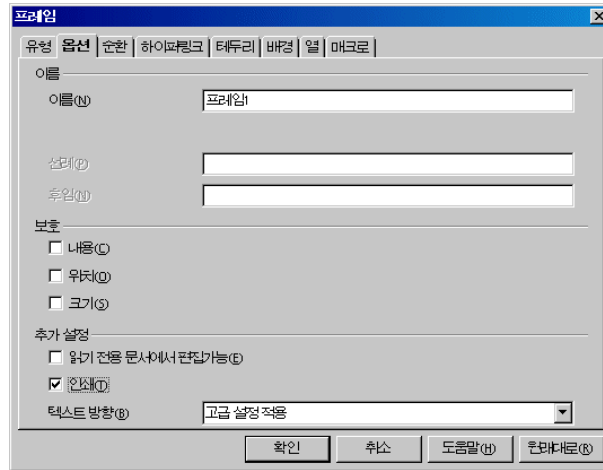


메뉴에서 삽입 -> 프레임 을 클릭, 옵션 대화 상자에서 텍스트 방향을 지정합니다. 고급 설정 적용 옵션을 실행, 텍스트 방향을 활성화합니다.



## 문자 수/열 수 외곽선 정렬

메뉴의 서식 -> 페이지를 클릭, 대화 상자의 탭 목록 중 문자 수/열 수를 선택하신 후, 문자 수/열 수 외곽선 설정과 문자 수/열 수 외곽선 표시를 지정해주십시오.



## 문자 수/열 수 외곽선

문자 수/열 수 외곽선 옵션에서 줄또는 줄과 문자를 활성화시키십시오. 실행되는 과정을 오른쪽 그림으로 미리 보실 수 있습니다.

## 문자 수/열 수 외곽선 설정

이 옵션에서는 한 페이지 당 열 수와 한 열당 문자 수, 기본 텍스트 크기 및 루비 텍스트 크기와 루비 텍스트가 기본 텍스트의 어느 방향에 위치할 지를 지정할 수 있습니다. 설정된 문서는 원고지와 같은 작은 네모 상자로 구성됩니다.

### 한 페이지 당 열 수

이 옵션으로 한 페이지 당 열 수를 지정할 수 있습니다. 표시할 수 있는 최대값은 페이지 크기 및 기본 텍스트와 루비 텍스트 크기에 따라 달라집니다.



## 한 열당 문자 수

이 옵션은 한 열당 문자 수의 표시를 위한 것입니다. 표시할 수 있는 최대값은 페이지 크기와 기본 텍스트 크기에 따라 달라집니다. 한 열당 문자 수는 기본 텍스트 크기에 반비례하는데, 말하자면, 한 열당 문자 수 값이 클수록 기본 텍스트 크기값은 작아집니다.

## 기본 텍스트 크기

여기에서 기본 텍스트 크기를 지정할 수 있습니다. 크기는 한 열당 문자 수 값과 반비례합니다. 즉, 기본 텍스트 크기 선택값이 클수록 한 열당 문자 수는 작아집니다.

## 루비 텍스트 크기

이 옵션에서 루비 텍스트 크기를 지정해 줍니다.

기본 텍스트로부터 루비 텍스트를 아래/왼쪽

이 영역을 선택하면 루비 텍스트는가로 텍스트 방향인 경우, 기본 텍스트의 아래에, 세로 텍스트 방향인 경우, 기본 텍스트의 왼쪽에 나타납니다. 그 외의 경우, 기본 텍스트의 위 또는 오른쪽에 나타납니다.



잊지마세요:

문자 수/열 수 활성화시 루비 텍스트의 위치 설정은 전체 문서 외곽선에 해당됩니다. 이 경우, 상응한 메뉴의 서식 -> 윗줄 달기 -> 위치의 명령은 무시됩니다. 문자 수/열 수 활성화 명령을 취소하면 서식 -> 윗줄 달기 -> 위치의 설정이 다시 유효합니다.

## 문자 수/열 수 외곽선 표시

이 옵션을 통해 문자 수/열 수 외곽선의 색 및 표시와 인쇄를 지정합니다.

그 외에도 메뉴의 서식 -> 단락 -> 정렬을 클릭하면 문자 수/열 수 외곽선에 정렬 (활성시) 옵션을 실행할 수 있습니다.



# 中文简体

(SIMPLIFIED CHINESE)

## StarSuite 6.0 Product Patch 1

### 引言

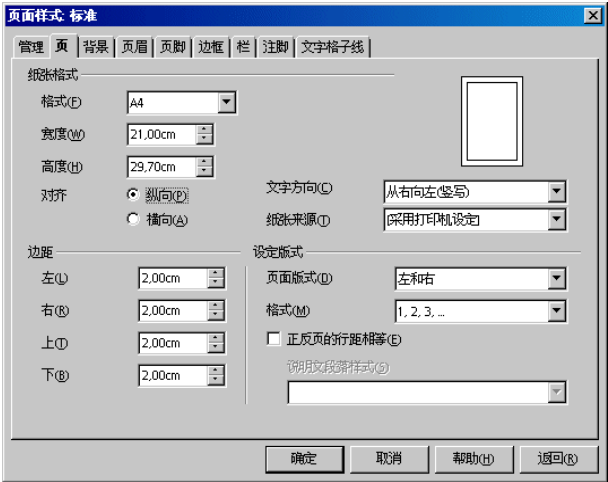
本文介绍软件修正程序附加在 **StarSuite 6.0** 之中竖写文字方向及文字格子线的选项。这方面的内容至今为止尚未加入已有的程序帮助文件之中。



以下更改的选项内容只有当您通过菜单“工具”-“选项”-“语言设定”-“语言”，设定使用“支持中日韩语言”之后才会显示出来。

### 竖写文字方向

要使用竖写文字方向，请先通过菜单“格式”-“页”-“页”，找到文字方向的列表框。

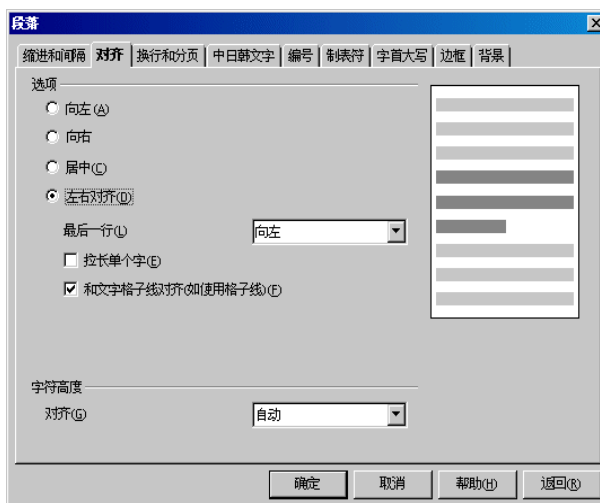


选择使用文字方向从右向左(竖写)，然后按一下确定按钮。这样 **StarSuite 6.0** 采用不同的书写外观：

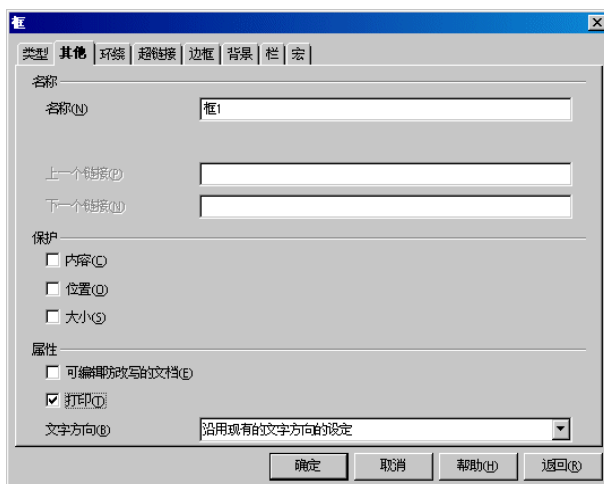
- 对象栏之中对齐文字、行距、编号、项目符号、缩排及文字方向的图标就会右转 90 度。



- 在您更改设定之后，文档的水平标尺采用选择的单位来显示文档各个内容的定位位置。在菜单“工具”-“选项”-“文本文档”位置的“视图”页面内选择“垂直标尺”的“向右对齐”的选项栏。如此，制表符也会随着垂直式标尺作相应的调整。在这里您也可以选择标尺定位页边的左方位，取消选择“向右对齐”的选项即可。
- 如果您通过菜单“工具”-“行编号”，设定使用行编号的功能，行编号的数字页就会右转 90 度。
- 光标会从左向右旋转 90 度。
- 一个竖写文档之内的光标的控制方式和键盘箭头的方向相一致。通过方向键就能够移动光标。
- 在通过菜单“格式”-“段落”-“对齐”打开的对话方框内增加了竖写文字方向的“字符高度”的选项。另外还增加了“和文字格子线对齐(如使用格子线)”的选项。

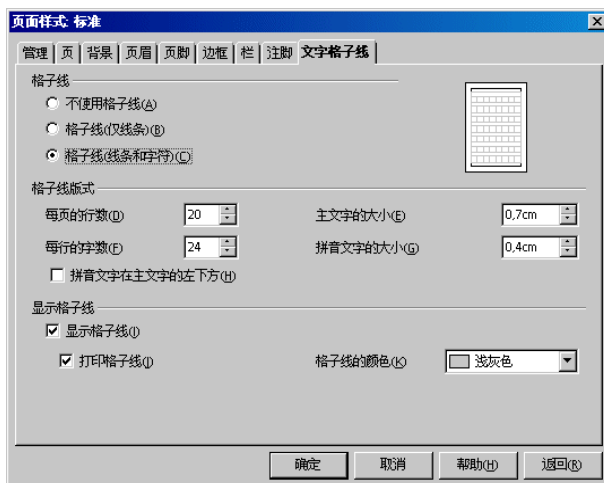


- 在一个框的属性对话框之中的“其他”分页处，您能够设定列表栏内的“文字方向”的条目，以控制文字框之内的文字的对齐方式。您可以看到一个程序的预设“沿用现有的文字方向的设定”。这个预设是为了让边框文字使用文档已经设定的文字方向。



## 和格子线对齐

通过菜单“格式”-“页”打开的对话框，选择分页“文字方向”分页，设定使用“文字格子线”，然后再设定“格子线版式”和“显示格子线”。



## 格子线

在这里您可以设定使用文字格子线的方式：仅线条或方格线  
同时您能够看到右上方显示出来的格子线的样式。

## 格子线版式

在这里您可以设定每页的行数和字数。另外您还能够设定主文字和拼音和注音符号的大小及其位置。这里设定的格子线总是正方形的格子线。

### 每页的行数

在这里选择每页的行数。每页的最多行数依照页面大小、字符及其拼音和注音符号大小而定。

### 每行的字数

在这里您可以设定每一行可键入的字符数目。每一行可键入的最多的字数依照字符及其拼音和注音符号大小而定。每一行可键入的最多字数和主文字大小成反比例，也就是说每一行可键入的最多的字数越多，主文字字符就越小。

### 主文字的大小

在这里设定主文字的大小。主文字的大小和每一行可键入的最多的字数成反比例，也就是说主文字越大，每一行可键入的最多字数就越少。

#### 拼音和注音符号的大小

在这里您能够设定拼音和注音符号的大小。

#### 拼音和注音符号在主文字的左下方

如果您在这里选择使用这个选项栏，拼音和注音符号就会在一个横写文档内定位在主文字字符的左下方。如果不用这个选项，拼音和注音符号就显示在主文字字符的右上方。



---

请注意：在使用了一个文字格子线的设定时，这个拼音和注音符号定位的设定对整个文档有效。而通过菜单“格式”-“拼音和注音符号”-“位置”之内的设定选项就不会起作用。当您取消文字格子线的设定之后，此选项值就会重新生效。

---

## 显示格子线

在这里能够设定格子线的颜色及其是否要显示或打印格子线。。

您通过菜单“格式”-“段落”-“对齐”，还能够设定使用“和文字格子线对齐(如使用格子线)”选项。





## StarSuite 6.0 Product Patch 1

---

### 引言

本文介紹軟體修正檔附加在 **StarSuite 6.0** 之中直書文字方向及文字格子線的選項。這方面的內容至今為止尚未加入已有的程式說明之中。



---

以下變更的選項內容只有當您透過功能表「工具」-「選項」-「語言設定」-「語言」，設定使用「支援中日韓語言」之後才會顯示出來。

---

### 直書文字方向

要使用直書文字方向，請先透過功能表「格式」-「頁」-「頁」，找到「文字方向」的清單方塊。

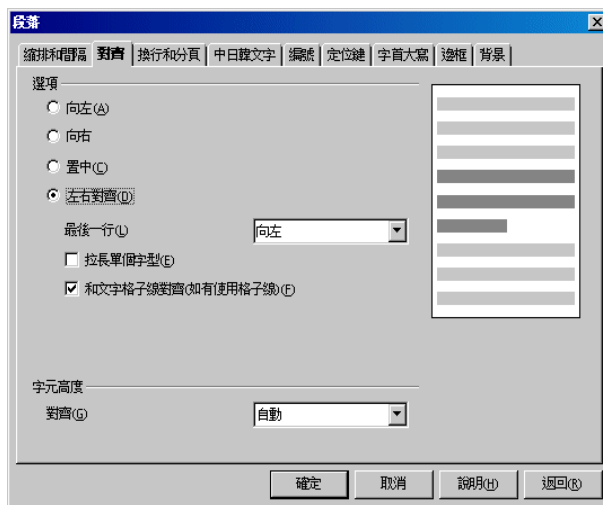


選擇使用文字方向從右向左(直書)，然後按一下確定按鈕。這樣 **StarSuite 6.0** 採用不同的直書外觀：

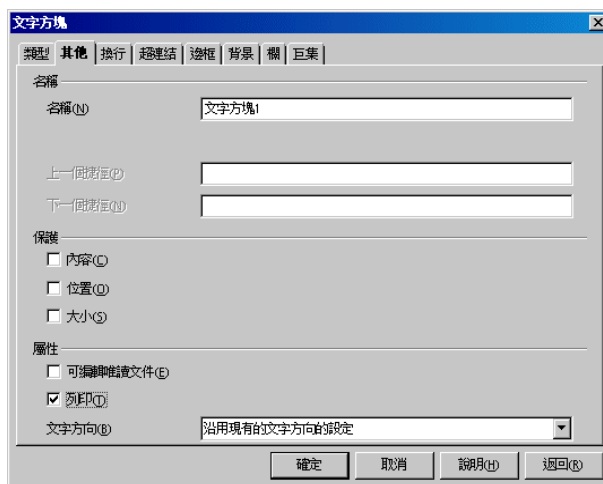
- 物件列之中對齊文字、行距、編號、項目符號、縮排及文字方向的圖示就會右轉 **90 度**。



- 在您變更設定之後，文件的水平標尺採用選擇的單位來顯示文件各個內容的定位位置。在功能表「工具」-「選項」-「文字文件」位置的「檢視」頁面內，選擇「向右對齊」的選項欄位。如此，定位鍵也會隨垂直式標尺作相應的調整。在這裡您也可以選擇標尺定位頁邊的左方位，取消選擇「向右對齊」的選項欄位即可。
- 如果您透過功能表「工具」-「行編號」，設定使用行編號的功能，行編號的數字也就會右轉 **90 度**。
- 游標會從左向右旋轉 **90 度**。
- 一個直書文件之內的游標的控制方式和鍵盤箭頭的方向相一致。透過方向鍵就可以移動游標。
- 在透過功能表「格式」-「段落」-「對齊」打開的對話方塊內增加了直書文字方向的「字元高度」選項。另外還增加了「和文字格子線對齊(如有使用格子線)」選項。



- 在一個文字方塊的屬性對話方塊的「其他」分頁位置，您能夠設定清單欄位之內的「文字方向」的項目，以控制文字方塊之中的文字的對齊方式。您可以看到一個程式的選項「沿用現有的文字方向的設定」。這個設定是爲了讓邊框文字使用文件已經設定的文字方向。



# 和格子線對齊

透過功能表「格式」-「頁」，打開對話方塊並轉到「文字方向」分頁，設定使用「文字格子線」，然後再設定「格子線版式」和「顯示格子線」。



## 格子線

在這裡您可以設定使用文字格子線的方式：僅線條或方格線  
同時您能夠看到右上方顯示出來的格子線的樣式。

## 格子線版式

在這裡您可以設定每頁的行數和字數，另外您還能夠設定主文字和注音符號的大小及其位置。這裡設定的格子線總是正方形的格子線。

## 每頁的行數

在這裡選擇每頁的行數。每頁的最多行數依照頁面大小、字元及其注音符號大小而定。

## 每行的字數

在這裡您可以設定每一行可鍵入的字元數目。每一行可鍵入的最多的字數依照字元及其注音符號大小而定。每一行可鍵入的字元數目和主文字大小成反比列，也就是說每一行可鍵入的字元數目越多，主文字字元就越小。

## 主文字的大小

在這裡設定主文字的大小。主文字的大小和每一行可鍵入的字元數目成反比列，也就是說主文字字元越大，每一行可鍵入的字元數目就越少。

## 注音符號大小

在這裡您能夠設定注音符號字元的大小。

注音符號在主文字的左下方

如果您在這裡選擇使用這個選項欄，注音符號的字元就會在一個橫書文件內定位在主文字字元的左下方。如果不用這個選項，注音符號的字元就顯示在主文字字元的右上方。



---

請注意：在使用了一個文字格子線的設定時，這個注音符號定位的設定對整個文件有效。而透過功能表「格式」-「注音符號」-「位置」之內的設定選項就不會起作用。當您取消文字格子線的設定後，此選項值就會重新生效。

---

## 顯示格子線

在這裡您能夠設定格子線的顏色以及是否要顯示或列印格子線。

您透過功能表「格式」-「段落」-「對齊」，還能夠設定使用「和文字格子線對齊(如有使用格子線)」選項。