



CZ Print Job Tracker 4.0 (Portuguese) – Guia Rápido

Parte I Componentes, Requerimentos e Instruções de Instalação (página 2 - 5)

CZ Print Job Tracker 4.0 (Mandatário) CZ Print Job Tracker 4.0 é uma poderosa ferramenta centralizada de controle e monitoramento do ambiente de impressão para Windows NT/2000/XP/2003/Vista/2008 que se adapta em ambientes com servidor de impressão ou não-servidor de impressão (ambientes com estações de trabalho enviando seus jobs de impressão diretamente para o endereço IP do dispositivo de impressão ou equipamentos conectados através de cabos na estação). É um software de fácil utilização pelo usuário e que permite gerenciar, restringir, contabilizar impressões, auditor e logar toda a atividade de impressão analisando o custo de impressão, reduzir o gasto do papel e ainda o tempo de manutenção dos equipamentos. (página 2)

CZ Print Job Agent 1.0 (Premium Edition opção) CZ Print Job Agent precisa ser instalado em estações de trabalho que permitirá confirmação e autenticação de trabalhos de impressão antes da impressão propriamente dita, cobrar trabalhos de impressão por centros de custom ou código de projeto e ainda poder controlar impressoras que estão conectadas diretamente a estação ou impressoras em um ambiente não-servidor de impressão (usuário enviado seus trabalhos diretamente para a impressora via endereço de IP, sem utilizar impressoras compartilhadas em um servidor de impressão) (página 3)

CZ Remote Account Manager 1.0 (Premium Edition opção) CZ Remote Account Manager gere conta remotamente. (página 5)

CZ Print Job Report 3.0 (Standard Edition / Premium Edition opção) CZ Print Job Report é uma ferramenta que permite geração e visualização de mais de 100 relatórios incluindo 64 relatórios prontos e 36 customizados, e ainda, permite a exportação desses relatórios para Adobe-PDF, MS-Word, MS-Excel e formato RTF. Os relatórios gerados por essa ferramenta foram desenvolvidos para oferecer informações de controle de custos e cobrança específica por centros de custo. (página 6)

Parte II Opções de Instalação e Exemplos (página 7 - 16)

Opções de Instalação e Exemplos requerem somente o CZ Print Job Tracker 4.0

Se não deseja as características do CZ Print Job Agent , voce pode instalar somente o CZ Print Job Tracker 4.0.

Opção 1: Instalar o CZ Print Job Tracker 4.0 em um computador central (página 7)

Opção 2: Instalar o CZ Print Job Tracker 4.0 no seus servidores de impressão (página 8)

Opções de instalação e exemplos requerem o CZ Print Job Tracker 4.0 e o CZ Print Job Agent 1.0

Opção 3: Instalar CZ Print Job Tracker 4.0 em um computador central e instalar o CZ Print Job Agent nas estações (página 9)

Opção 4: Instalar o CZ Print Job Tracker 4.0 em um servidor de impressão e instalar o CZ Print Job Agent nas estações (página 15)

Parte III Preferencias & Perguntas Frequentes (página 17 - 29)

Parte I Componentes, Requerimentos e Instruções de Instalação

CZ Print Job Tracker 4.0 (Requerido)

CZ Print Job Tracker 4.0 Requerimentos de Sistema	
Sistema Operacional	Window 2000/XP/2003/Vista/2008/Cluster
CPU	300 MH ou superior
Memória	256 MB ou superior
Espaço em Disco Rígido	10M

Para instalar o CZ Print Job Tracker 4.0, serão necessários permissões de administrador em seu computador. Também pode ser necessário permissões de administrador em todos os dispositivos monitorados para poder controlar os trabalhos de impressão. **Para um melhor desempenho, sugerimos instalar CZ Print Job Tracker no Windows 2000 / 2003 / 2008 Server.**

1. Duplo clique em setup.exe e siga as instruções da tela.
2. Depois da instalação, duplo-clique no atalho 'CZ Print Job Tracker 4.0' em sua area de trabalho ou navegue até em “Iniciar → Programas → CZ Print Job Tracker 4.0” para rodar o programa

Nota: Também é possível rodar como um service do windows independente de quem estiver logado navegue ao menu “Ferramentas → Instalar o service CZ Print Job Tracker”. A conta padrão do serviço é a conta de sistema local qual não tem permissão de administração nas impressoras de rede (Ex: \\servidor_impressão\impressora_compartilhada). Depois do computador reiniciado, navegue até o painel de controle → Ferramentas Administrativas → Serviços → CZ Print Job Tracker para alterar a conta do serviço para um que tenha permissão de administração nos dispositivos monitorados. Se a a conta local de sistema tem permissão de administração nos dispositivos monitorados (Por exemplo, impressoras locais), mas o CZ Print Job Tracker não o pode capturar o trabalho de impressão ou aumentar o uso da CPU, por favor desregistre a mssrdfmt.dll (Iniciar → Executar → regsrv32 /u msstdfmt.dll), depois registre novamente (regsrv32 msstdfmt.dll). **A melhor conta para rodar o CZ Print Job Tracker é a conta que administrador logado no computador e instalado o CZ Print Job Tracker.**

Remover o CZ Print Job Tracker 4.0

1. Se o serviço CZ Print Job Tracker está instalado, clique no menu “Tools → Remover serviço CZ Print Job Tracker
2. Navegue até Adicionar/Remover Programaa.
3. Selecione o CZ Print Job Tracker. E clique em Remover o programa
4. Removendo o programa inclui a pasta do arquivo de base de dados (Ex. C:\Arquivos de Programas\CZ Solution\CZ Print Job Tracker)

CZ Print Job Agent 1.0 para Windows, Mac OS X/Classic, Linux x86 (Premium Edition opção)

CZ Print Job Agent 1.0 para Windows

CZ Print Job Agent 1.0 Requerimento de Sistema	
Sistema Operacional	Window 98/2000/XP/2003/Vista/2008
CPU	300 MH ou superior
Memoria	128 MB ou superior
Espaço em disco rígido	2

Antes de rodar o CZ Print Job Agent, Tenha certeza que o CZ Print Job Tracker 4.0 esta rodando no computador central ou no servidor de impressão e que a opção “Habilitar agente de Comunicação” esta marcada no menu “Trabalhos de Impressão → Preferências → Avançado. Será necessário ter permissões de administrador nas estações de trabalho para instalar o CZ Print Job Agent.

Instalação Local

1. Copiar o arquivo CZ Print Job Agent.msi na pasta CZ Print Job Agent compartilhada
2. Nas estações, conecte no compartilhamento de rede e duplo-clique no arquivo CZ Print Job Agent.msi
3. Siga as instruções de instalação na tela.
4. Depois da instalação, navegue em “Iniciar → Programas → CZ Solution → CZ Print Job Agent” para rodar o programa.

Nota: Um atalho é criado na registro

HKEY_LOCAL_MACHINE\SOFTWARE\Microsoft\Windows\CurrentVersion\Run , com isso o CZ Print Job Agent sera inicializado automaticamente com o login dos usuários.

5. Entre com o nome do computador onde está CZ Print Job Tracker computer.

Nota: Essa informação é requerida quando é iniciado o CZ Print Job Agent nas estações pela primeira vez e isso ainda salva as informações no arquivo tracker_ip.ini localizado no diretório da instalação do CZ Print Job Agent e ainda o valor da string de registro CZPJT_IP:

Meu Computador\HKEY_LOCAL_MACHINE\SOFTWARE\CZ Print Job Agent. (Se modificar o arquivo CZ Print Job Agent.msi para incluir as informações , essa etapa pode ser eliminado, selecionando a opção de Instalação silenciosa no passo 1).

Nota: CZ Print Job Agent Se não funcionar, adicione pagent.exe (por exemplo, C:\Arquivos de programas\CZ Solution\CZ Print Job Agent\pagent.exe à exceção firewall (Painel de controle -> Firewall do Windows) no computador cliente.

6. (opcional) Se o CZ Print Job Agent esta instalado em Citrix /Terminal server, o arquivo chamado "terminal" precisa ser excluido na pasta de instalação do CZ Print Job Agent no Citrix / Terminal server. (Ex. C:\Arquivos de Programas\CZ Solution\CZ Print Job Agent). Esse arquivo será criado automaticamente quando o agente for iniciado pela primeira vez. Depois do arquivo deletado, sera necessário reiniciar o agente. Em CZ Print Job Tracker 4.0 Preferencias →Avançado, a opção “Agente instalado em Citrix / Terminal Server”precisa estar selecionada e a opção “Contabilizar somente impressoras que estão aba de dispositivos controlados”deve estar desmarcada.

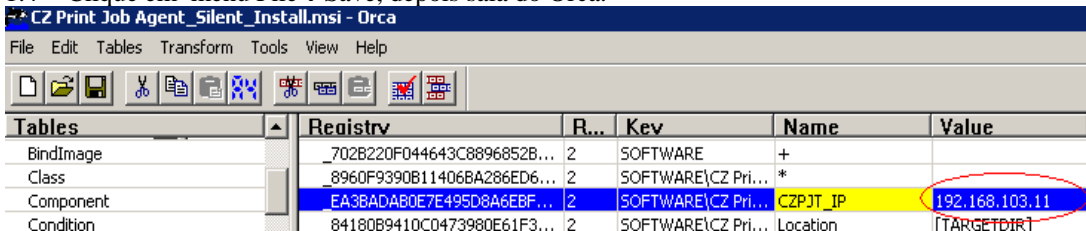
O arquivo "document" precisa ser excluido do diretório de instalação do CZ Print Job Agent e nas estações de trabalho o trabalho de impressão / nome do documento é permitido ser alterado (Ex. C:\Arquivos de Programas\CZ Solution\CZ Print Job Agent). Esse arquivo sera criado automaticamente quando o agente for iniciado pela primeira vez. Depois do arquivo deletado, sera necessário reiniciar o agente em CZ Print Job Tracker 4.0 Preferencias →Avançado, a opção “Permitir alteração o nome do trabalho de impressão definido na estação “deve estar selecionada.

Instalação Silenciosa

1. Modifique o pacote CZ Print Job Agent_Silent_Install.msi para incluir o nome ou endereço de IP do computador onde esta instalado o CZ Print Job Tracker 4.0 Premium, Se voce não tem o nome, digite-o quando o agente rodar a primeira vez na estação

Altamente recomendado utilizar o utilitario ORCA (parte do pacote de instalacao Windows SDK) para fazer esse procedimento

- 1.1 Download o orca.msi em <http://www.czsolution.com/download/orca.msi>
- 1.2 Instalar o ORCA.
- 1.3 Execute Orca, clique em menu File → Open para abrir o arquivo CZ Print Job Agent_Silent_Install.msi, depois clique menu Edit → Find, digite CZPJT_IP. Clique o valor do CZPJT_IP, digite o nome ou endereco IP do computador onde esta instalado o CZ Print Job Tracker 4.0 Premium.
- 1.4 Clique em menu File→Save, depois saia do Orca.



2. Utilize a politica de grupos do Windows ou software terceiro que utilize em sua rede para remotamente instalar o agente nas estacoes de trabalho. Depois de instalação, o atalho do CZ Print Job Agent será criado para todos os usuários na registro. (Ex..

HKEY_LOCAL_MACHINE\SOFTWARE\Microsoft\Windows\CurrentVersion\Run), portanto o CZ Print Job Agent sera inicializado automaticamente quando os usuarios executarem o login. Qualquer duvida, visite <http://www.czsolution.com/print-management/remoteinstall.htm>

3. Depois da instalação, navegue em “Iniciar → Programas → CZ Solution → CZ Print Job Agent” para rodar o programa.

Nota: Um atalho é criado na registro

HKEY_LOCAL_MACHINE\SOFTWARE\Microsoft\Windows\CurrentVersion\Run , com isso o CZ Print Job Agent sera inicializado automaticamente com o login dos usuários.

Nota: CZ Print Job Agent Se não funcionar, adicione pagent.exe (por exemplo, C:\Arquivos de programas\CZ Solution\CZ Print Job Agent\pagent.exe à exceção firewall (Painel de controle -> Firewall do Windows) no computador cliente. Qualquer duvida, visite

<http://www.czsolution.com/print-management/agentexception.htm> .

Nota: Depois da instalacao do CZ Print Job Agent ele e iniciado, depois de conectado ao computador onde o CZ Print Job Tracker 4.0 esta instalado.

CZ Print Job Agent 1.0 para Mac OS X/Classic and Linux x86

Mac OS X/Classic: CZPrintJobAgent.app.bin

Linux x86: CZPrintJobAgent

Removendo CZ Print Job Agent 1.0

Abrir o adicionar / remover programas, selecionar CZ Print Job Agent, clicar no botao Remover.

CZ Remote Account Manager 1.0 (Premium Edition opção)

CZ Remote Account Manager 1.0 Requerimento de Sistema	
Sistema Operacional	Window 98/2000/XP/2003/Vista/2008
CPU	300 MH ou superior
Memoria	128 MB ou superior
Espaço em disco rigido	2

Antes de rodar o CZ Remote Account Manager, Tenha certeza que o CZ Print Job Tracker 4.0 esta rodando no computador central ou no servidor de impressão e que a opção “Habilitar agente de Comunicação” esta marcada no menu “Trabalhos de Impressão → Preferências → Avançado. Será necessário ter permissões de administrador nas estações de trabalho para instalar o CZ Remote Account Manager.

1. Duplo-clique no arquivo CZ Remote Account Manager.msi
2. Siga as instruções de instalação na tela.
3. Depois da instalação, navegue em “Iniciar → Programas → Iniciar → CZ Remote Account Manager” para rodar o programa.
4. Entre com o nome do computador onde está CZ Print Job Tracker computer.

Nota: Essa informação é requerida quando é iniciado o CZ Remote Account Manager nas estações pela primeira vez e isso ainda salva as informações no arquivo tracker_ip.ini localizado no diretório da instalação do CZ Remote Account Manager e ainda o valor da string de registro CZPJT_IP:
Meu Computador\HKEY_LOCAL_MACHINE\SOFTWARE\CZ Remote Account Manager.

Removendo CZ Remote Account Manager 1.0

1. Abrir o adicionar / remover programas
2. Selecionar CZ Remote Account Manager, clicar no botao Remove.

CZ Print Job Report 3.0 (Standard Edition / Premium Edition opção)

CZ Print Job Report é uma ferramenta que permite gerar e visualizar mais de 100 relatórios incluindo 64 relatórios padrão e 36 customizáveis, exportar para Adobe-PDF, MS-Word, MS-Excel e RTF também estão incluídos. Esses relatórios são desenhados para seu controle de custo e análises.

CZ Print Job Report 3.0 Requerimentos de Sistema	
Sistema Operacional	Window 98/2000/XP/2003/Vista/2008
CPU	300 MH ou superior
Memoria	128 MB ou mais
Espaco em Disco	40M

Se o CZ Print Job Report e CZ Print job Tracker estão instalados no mesmo computador, o arquivo de base de dados 'printSaver.mdb' está localizado no diretório de instalação do CZ Print Job Tracker. (Ex. C:\Program Files\CZ Solution\CZ Print Job Tracker). Se o CZ Print Job Report e CZ Print Job Tracker estão instalados em computadores diferentes, será necessário compartilhar a pasta de base de dados do CZ Print Job Tracker e fazer com que o CZ Print Job Report conecte nessa base remotamente para gerar os relatórios (Ex. [\\CZ Print Job Tracker Computer Name\Shared Database Folder\printSaver.mdb](#))

1. Navegue até a pasta CZ Print Job Report e dê um duplo-clique em 'CZPrintJobReport.exe'.
2. Siga as instruções da tela. (Nota: Será necessário ter instalado antes os pacotes Microsoft .NET Framework e Microsoft Data Access Components 2.6 SP2)
3. Depois de instalação, duplo-clique no atalho 'CZ Print Job Report' da sua área de trabalho ou navegue até "Iniciar → Programas → CZ Solution → CZ Print Job Report para rodar o programa.
4. Selecione um exemplo de base de dados para teste de ver como o produto funciona. O exemplo de base de dados está nomeado como 'printSaver_Sample.mdb' e está localizado no diretório de instalação do CZ Print Job Report. (Ex. C:\ProgramFiles\CZ Solution\CZ Print Job Report).

Nota: Se o CZ Print Job Report está instalado em Windows 98, copie o arquivo Dbghelp.dll do link <http://www.czsolution.com/download/Dbghelp.dll> e cole na pasta System32 do Windows 98.

Visite http://www.czsolution.com/print_management/czreport.htm para mais informações.

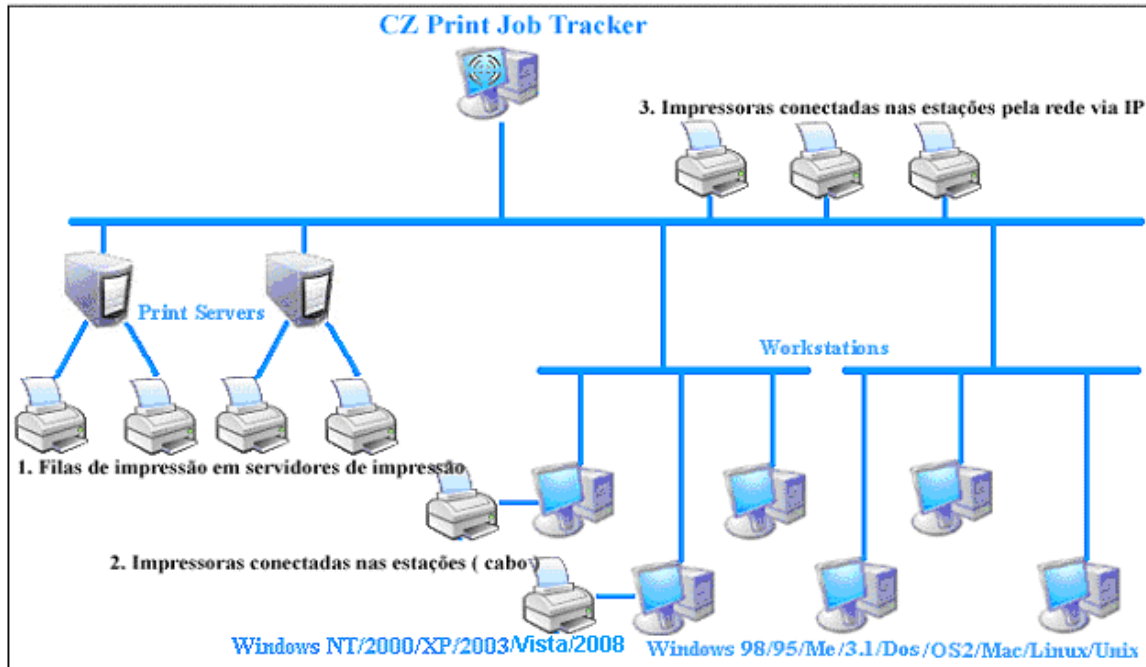
Removendo o CZ Print Job Report 3.0

1. Abrir o Adicionar/Remover Programas do Windows.
2. Selecione CZ Print Job Report.
3. Clique no botão Remover.

Parte II Opcoes de Instalacao e Exemplos (todos os screenshots estão em inglês)

CZ Print Job Tracker 4.0 pode contabilizar e controlar impressão nos seguintes tipos de impressoras:

1. Impressoras conectadas em servidores de impressão
2. Impressoras conectadas diretamente nas estações de trabalho (Premium Edition)
3. Impressoras conectadas diretamente das estações via IP (Premium Edition)



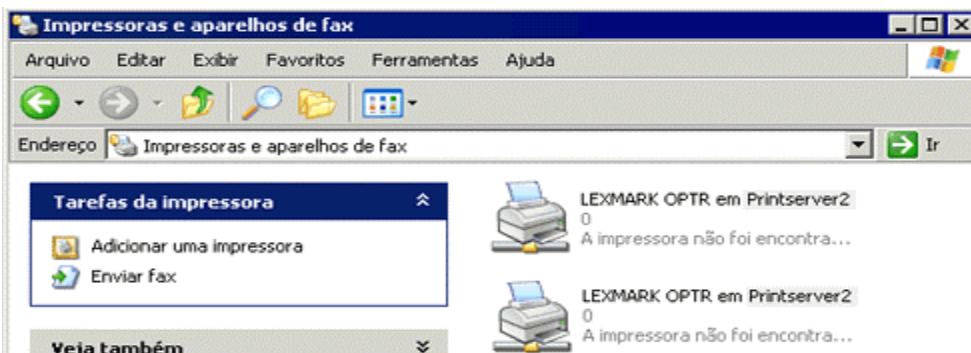
Opcoes de Instalacoes e exemplos onde somente necessite o CZ Print Job Tracker 4.0

Se nao necessita de Confirmacao / autenticao de trabalhos / centro de custom / impressoras conectadas diretamente nas estacoes / ambiente nao-servidor, Você só precisa instalar CZ Print Job Tracker.

Opcao 1: Instalar o CZ Print Job Tracker 4.0 em um computador central

1, Instalar o CZ Print Job Tracker 4.0 em um computador central utilizando as intrucoes da parte I desse guia.

2, Adicionar impressoras de rede (ex. \\servidor_impressao\compartilhamento) para monitorar atraves do computador central, ou apenas seguir as instrucoes em **Assistente de Adicionar Impressora** e selecione **Impressora de Rede**.



3, Clique no CZ Print Job Tracker menu “Trabalhos de Impressao → Preferencias → Impressoras, clique em Atualizar e as impressoras serao mostradas da lista **Disponivel Local / Rede** para a lista de **Dispositivos Monitorados**.

Preferencias do CZ Print Job Tracker

Impressoras | Trabalhos de Impressão | Grupos / Usuários | Políticas | Avançado

Base de custo página PB: 0,10

Para impressão Duplex, Descontar: 20 % por página

Para impressão color, acrescente: 50 % por página

Cobrança por tamanho de papel

Maximo de páginas por trabalho de impressão: 100

Local disponivel / Impressoras de rede

- WPrintserver2\hp deskjet 3820 series
- WPrintserver2\HP LaserJet 5Si
- WPrintserver2\HP LaserJet 6MP
- WPrintserver2\Lexmark Optra L Series PS
- WPrintserver2\Minolta SP 3500
- WPrintserver2\Oki OL-810
- WPrintserver2\Ricoh LASER AP2600 PCL
- WPrintserver3\Sharp JX-9700
- WPrintserver3\Xerox DWC Pro 610

Refrescar Adicionar Remover

Impressoras monitoradas

Impressoras	Base de custo	Duplex %	Color %	Limite por trabalho
WPrintserver1\Epson RX-80	0,10	-20	+50	500 paginas
WPrintserver2\HP LaserJet 4050	0,10	-20	+50	500 paginas
WPrintserver3\HP LaserJet 6p	0,10	-20	+50	500 paginas

A opcao 1 nao permite alteracoes na rede atual, impressoras ou configuracoes de estacoes. **Para melhores resultados e performance, recomendamos intalar o CZ Print Job Tracker 4.0 em cada servidor de impressão diretamente.**

Opcao 2: Instalar o CZ Print Job Tracker 4.0 nos servidores de impressao atuais de rede

Se for instalado o CZ Print Job Tracker em um servidor de impressao, ele podera controlar nao somente as impressoras locais porem a dos outros servidores de impressao da rede. A Opção 2 não permite alterações nas configurações atuais.

Preferencias do CZ Print Job Tracker

Impressoras | Trabalhos de Impressão | Grupos / Usuários | Políticas | Avançado

Base de custo página PB: 0,10

Para impressão Duplex, Descontar: 20 % por página

Para impressão color, acrescente: 50 % por página

Cobrança por tamanho de papel

Maximo de páginas por trabalho de impressão: 100

Local disponivel / Impressoras de rede

- hp deskjet 3820 series
- HP LaserJet 5Si
- HP LaserJet 6MP
- Lexmark Optra L Series PS
- Minolta SP 3500
- Oki OL-810
- Ricoh LASER AP2600 PCL
- Sharp JX-9700
- Xerox DWC Pro 610

Refrescar Adicionar Remover

Impressoras monitoradas

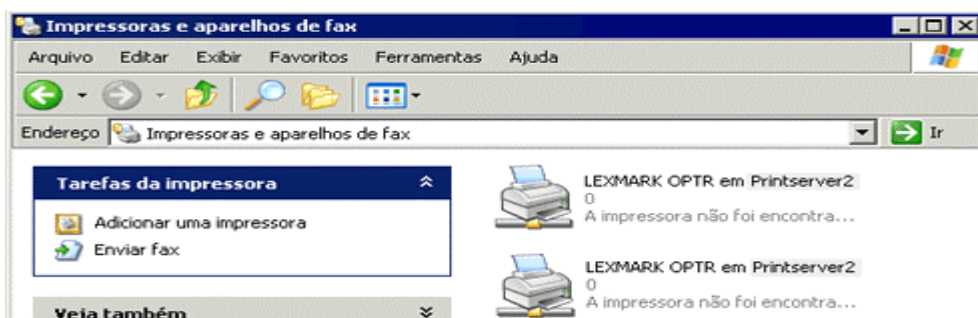
Impressoras	Base de custo	Duplex %	Color %	Limite por trabalho
WPrintserver1\Epson RX-80	0,10	-20	+50	500 paginas
WPrintserver2\HP LaserJet 4050	0,10	-20	+50	500 paginas
WPrintserver3\HP LaserJet 6p	0,10	-20	+50	500 paginas
HP LaserJet 6MP	0,10	-20	+50	100 paginas

Opcoes de Instalacao e exemplos pode precisar de ambos programas instalados (CZ Print Job Tracker 4.0 e CZ Print Job Agent 1.0)

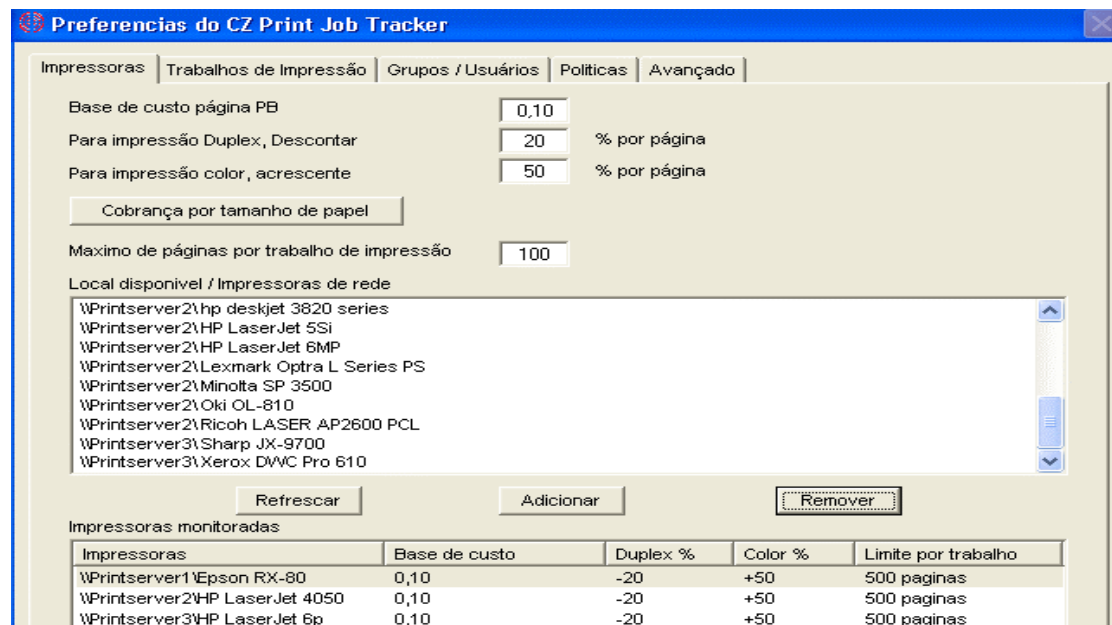
Opcao 3: Instalar o CZ Print Job Tracker em um computador central e instalar o CZ Print Job Agent em estacoes que precisam como nos 5 proximos cenarios

Nota CZ Print Job Tracker 4.0 precisa estar instalado, e antes de ter algum CZ Print Job Agent em estacoes de trabalho.

- 1, Instalar o CZ Print Job Tracker 4.0 em um computador central utilizando instrucoes da parte I desse guia.
- 2, Adicionar impressoras de rede (ex.\\servidor_impressao\compartilhamento) que deseja monitorar do computador central. Utilizando apenas o **assistente de adicionar impressora** e selecionar **impressora de rede**



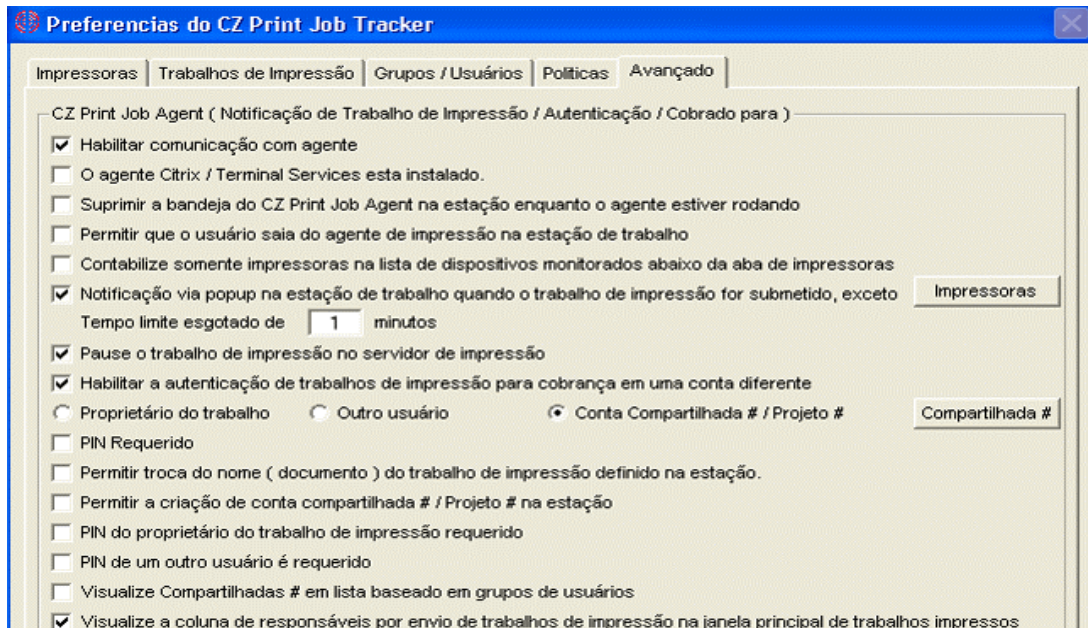
- 3, Clique CZ Print Job Tracker menu “Trabalhos de Impressao→Preferenciass→Impressoras, clique em Atualizar e adicione as impressoras da **lista de Disponiveis Local / Rede** para a **lista de Dispositivos Monitorados**.



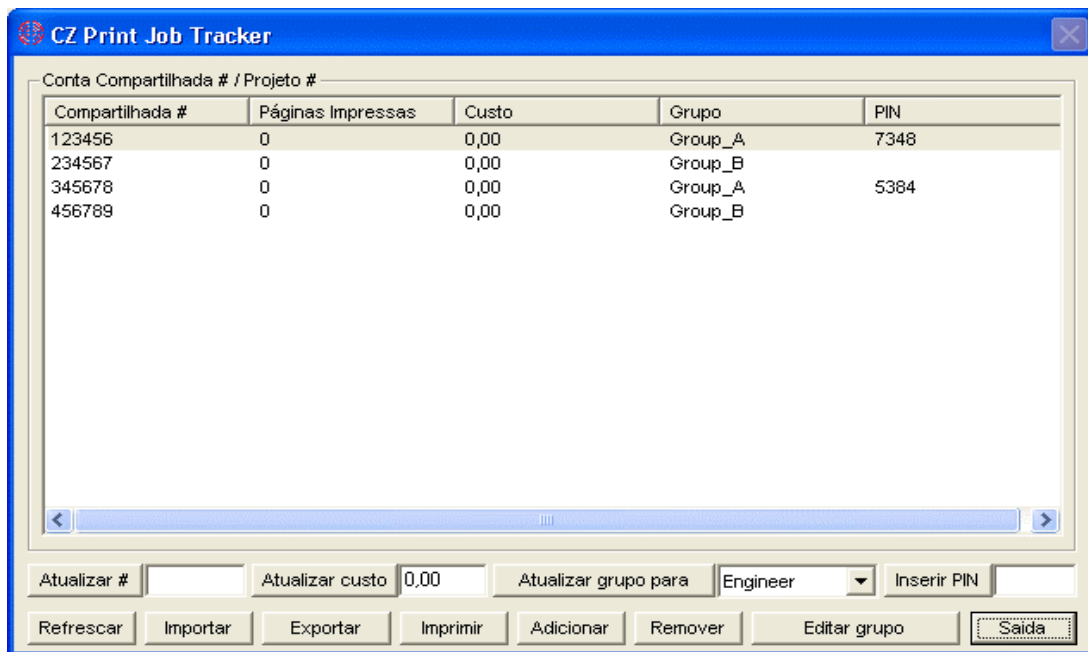
Acima as configuracoes aplicados ao Cenario 1, 2 e 3.

Cenario 1: Voce deseja entrar com o centro de custom / projeto antes que os trabalhos de impressao sejam enviados para impressora para poder cobrar seus usuários / clientes. Nesse cenário, o CZ Print Job Agent precisa estar instalado nas estacoes de trabalho onde sera necessario entrar com os codigos

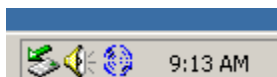
S1.1 Configure CZ Print Job Agent no item de menu “Trabalhos de Impressao→Preferencias→Avançado”. Para testes, pode ser mostrado o icone do agente na bandeja de sistema das estacoes, em um ambiente real esse icone epode ser escondido



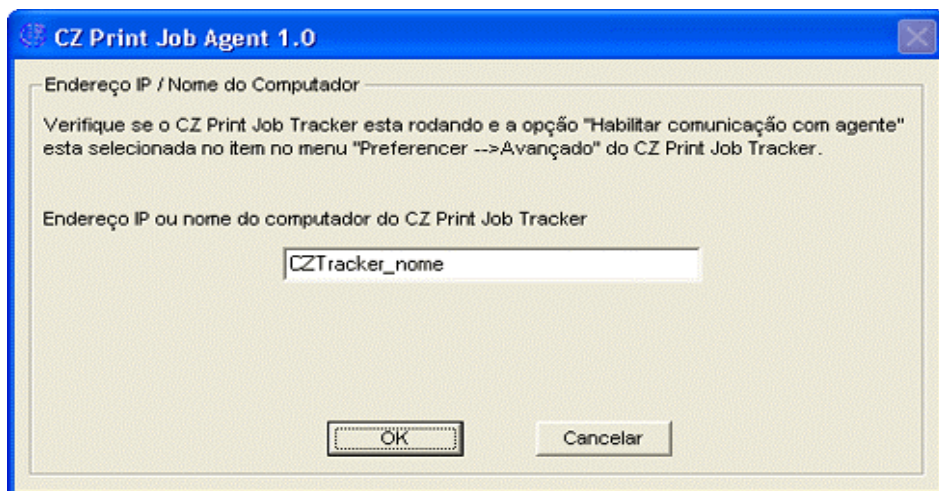
S1.2 Clique “Compartilhado #” para adicionar Contas Compartilhadas# / Projetos#.



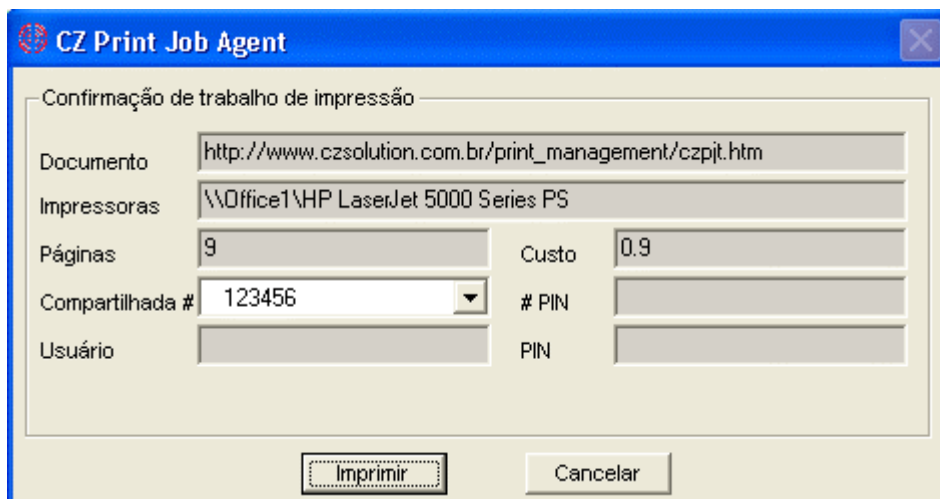
S1.3 Instale o CZ Print Job Agent nas estacoes seguindo as instrucoes da parte I desse guia depois da instalação, clique em “Iniciar → Programas → Iniciar → CZ Print Job Agent” para iniciar o agente. Será encontrado um pequeno ícone na bandeja de sistema. O botao de Saida esta habilitado por que a opcao “Esconder o agente da bandeja de sistema das estacoes enquanto o agente esta rodando” esta desmarcado no menu “Trabalhos de Impressao → Preferencias → Avançado”.



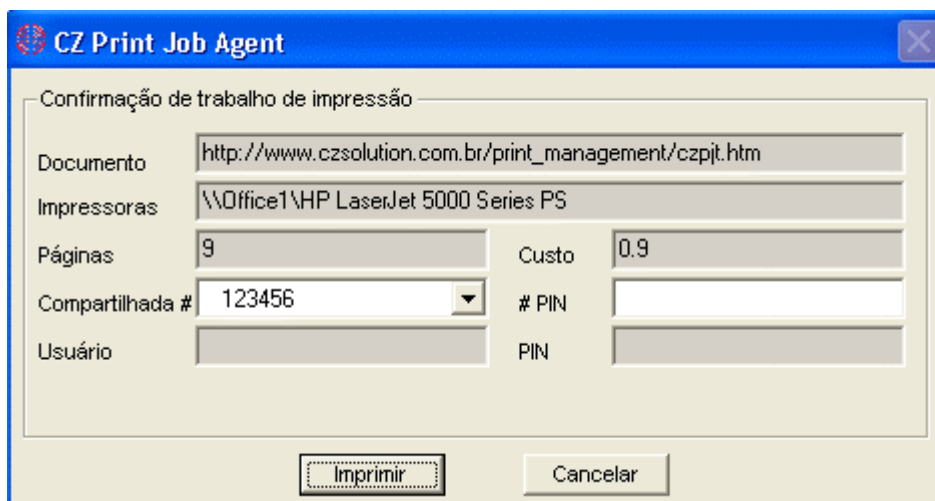
S1.4 Digite o IP ou nome do host do computador central onde esta instalado o CZ Print Job Tracker 4.0, clique em OK, as informacoes serao gravadas no arquivo "tracker_ip.ini" no diretorio de instalacao do CZ Print Job Agent e o valor da string CZPJT_IP sera gravada no registro: My Computer\HKEY_LOCAL_MACHINE\SOFTWARE\CZ Print JobAgent. **Nota: Se estiver instalando pela instalacao silenciosa, esse passo pode ser pulado**



S1.5 Quando os usuarios enviarem os trabalhos de impressao pelas estacoes, o trabalho sera pausado pelo CZ Print Job Tracker. (A opcao **"Pausar os trabalhos de impressao no servidor de impressao esta selecionada no CZ Print Job Tracker → Preferencias → Avancado"**) e um pop-up sera apresentado na estacao para que o usuarios entre com os seus dados em uma lista de selecao. Basta selecionar o código, pressionar o botão "Imprimir" e o trabalho será liberado.

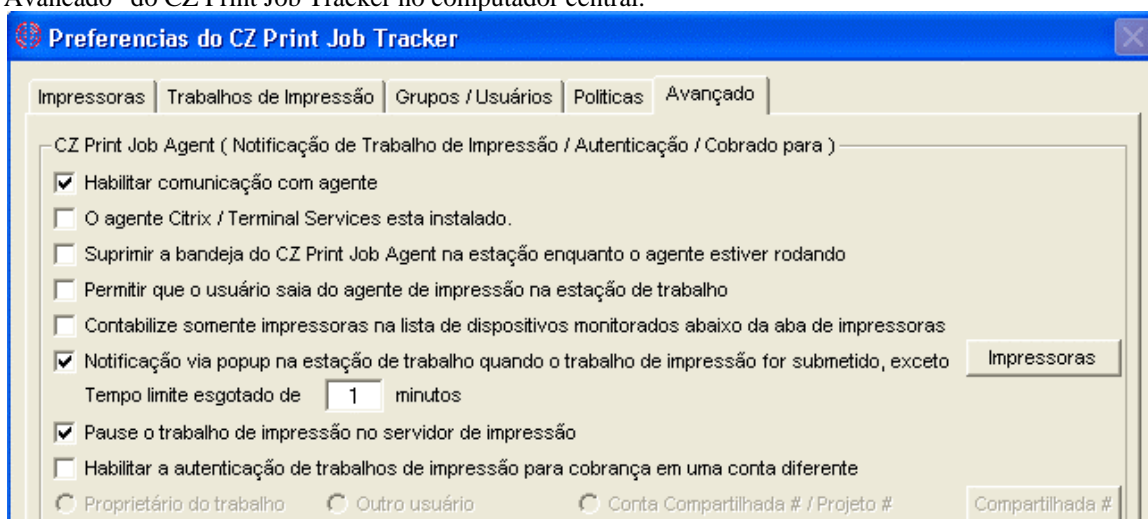


Se a opcao "PIN Requerido" estiver selecionada no menu "Trabalhos de Impressao → Preferencias → Avancado", o usuarios tera de entrar com o seu PIN para que o trabalho seja impresso.



Cenário 2: Deseja confirmar os trabalhos de impressao antes de que sejam efetivamente impressos. Nesse cenário o CZ Print Job Agent precisa estar instalado nas estações onde será utilizado essa função.

S2.1 Configure o CZ Print Job Agent no item do menu “Trabalhos de Impressao → Preferencias → Avançado” do CZ Print Job Tracker no computador central.



S2.2 Referente para S1.3.

S2.3 Referente para S1.4.

S2.4 Quando o usuario enviar um trabalho de impressao, um popup sera apresentado na tela da estação.

Os trabalhos serão pausados pelo CZ Print Job Tracker (a opção “pausar os trabalhos de impressão no servidor de impressão selecionada no CZ Print Job Tracker Preferencias → Avançado). Quando usuário clicar no botão “Imprimir” o mesmo será efetivamente impresso.

Cenário 3: Usuários devem entrar com nome do usuário / PIN antes do trabalho ser impresso. Nesse cenário o CZ Print Job Tracker deverá estar instalado nas estações de trabalho que precisarem dessa autenticação.

S3.1 Configure o CZ Print Job Agent no item do menu “Trabalhos de Impressão → Preferências → Avançado” do CZ Print Job Tracker no computador central. Para controle de quem fará a impressão não será o mesmo usuário logado, será necessário selecionar a opção “Outro usuário” nas configurações seguintes.

S3.2 Referente para S1.3.

S3.3 Referente para S1.4.

S3.4 Quando usuário enviar o trabalho de impressão, um popup será apresentado na estação de trabalho

CZ Print Job Agent

Confirmação de trabalho de impressão

Documento:

Impressoras:

Páginas: Custo:

Compartilhada #: # PIN:

Usuário: PIN:

Sua conta tem um balanço de 6.55

O trabalho de impressão é pausado pelo CZ Print Job Tracker (A opção **“pausar os trabalhos de impressão no servidor de impressão deve ser selecionada em CZ Print Job Tracker Preferencias → Avançado”**). Quando o usuário clicar no botão “Imprimir” o trabalho será efetivamente impresso.

Cenário 4: Não existe servidor de impressão na rede, todas as estações enviam trabalhos de impressão diretamente para impressoras conectadas diretamente a estação de trabalho via IP. Nesse cenário o CZ Print Job Agent precisa estar instalado em todas as estações.

Quando os usuários enviam o trabalho de impressão em estações que possuem o CZ Print Job Agent instalado, as impressoras são adicionadas automaticamente na lista de dispositivos monitorados.

Preferencias do CZ Print Job Tracker

Impressoras | **Trabalhos de Impressão** | Grupos / Usuários | Políticas | Avançado

Base de custo página PB:

Para impressão Duplex, Descontar: % por página

Para impressão color, acrescente: % por página

Máximo de páginas por trabalho de impressão:

Local disponível / Impressoras de rede

- hp deskjet 3820 series
- HP LaserJet 5Si
- HP LaserJet 6MP
- Lexmark Optra L Series PS
- Minolta SP 3500
- Oki OL-810
- Ricoh LASER AP2600 PCL
- Sharp JX-9700
- Xerox DVC Pro 610

Impressoras monitoradas

Impressoras	Base de custo	Duplex %	Color %	Limite por trabalho
192.152.164.22_TCIP Printer	0,10	-20	+50	500 paginas

Cenário 5: Deseja contabilizar trabalhos de impressão de estações onde existem impressoras localmente conectadas. CZ Print Job Agent precisa estar instalado somente nas estações onde existem impressoras

locais conectadas. Recomendamos utilizar as configurações do cenário 4 para contabilizar silenciosamente (Nota: trabalhos de impressão não poderão ser pausados mesmo que a notificação via Popup esteja habilitada)

Opcao 4: Instalar CZ Print Job Tracker em um servidor e instalar o CZ Print Job Agent nas estações como necessario nos proximos 5 cenarios

Nota: CZ Print Job Tracker 4.0 precisa estar instalado e precisa estar rodando antes de instalar os agentes nas estações.

Se instalar o CZ Print Job Tracker em um servidor de impressao, apenas sera possivel contabilizar as impressoras que estiverem no servidor mas tambem impressoras de outros servidores de impressão.

Impressoras	Base de custo	Duplex %	Color %	Limite por trabalho
\\Printserver1\\Epson RX-80	0,10	-20	+50	500 paginas
\\Printserver2\\HP LaserJet 4050	0,10	-20	+50	500 paginas
\\Printserver3\\HP LaserJet 6p	0,10	-20	+50	500 paginas
HP LaserJet 6MP	0,10	-20	+50	100 paginas

Configuracoes acima sao aplicadas para os cenarios 1, 2, e 3.

Cenario 1: Necessita que seja digitado o codigo de custom / projeto antes que o trabalho de impressao seja efetivamente impresso para poder cobrar seus usuarios / clients. Nesse cenário o CZ Print Job Agnte precisa estar instalado nas estações onde será requerido o código.

Referente a [Opcao 1 Cenario 1](#) para instruções.

Cenario 2: Deseja confirmar os trabalhos de impressao antes que sejam efetivamente impressos. Nesse cenário o CZ Print Job Agnte precisa estar instalado nas estações onde será confirmado o trabalho.

Referente a [Opcao 1 Cenario 2](#) para instruções.

Cenário 3: Deseja que os usuarios digitem o nome / PIN antes de que os trabalhos sejam efetivamente impressos. Nesse cenário o CZ Print Job Agent precisa estar instalado nas estações que precisam confirmar as informações e ainda aplica-se a ambientes onde todos os usuários utilizam o mesmo login de rede

Referente a [Opcao 1 Cenario 3](#) para instruções.

Cenário 4: Estacoes que imprimem em impressoras não-servidor e sim diretamente para o endereco IP das impressoras. Nesse cenário o CZ Print Job Agent precisa estar instalado nas estações onde tenha essa configuracao.

Quando usuario enviar trabalho de impressao, as impressoras serao adicionadas automaticamente na lista de dispositivos monitorados.

Referente a [Opcao 1 Cenario 4](#) para instruções.

Cenário 5: Deseja contabilizar impressoras conectadas localmente nas estacoes. Nesse cenário será necessário instalar o CZ Print Job Agent somente na estação onde existem impressoras locais.

Referente a [Opcao 1 Cenario 5](#) para instruções.

Parte III Preferencias & Perguntas Frequentes

- Preferências --> Impressoras / Dispositivos

Preferencias do CZ Print Job Tracker

Impressoras | Trabalhos de Impressão | Grupos / Usuários | Políticas | Avançado

Base de custo página PB: 0,10

Para impressão Duplex, Descontar: 20 % por página

Para impressão color, acrescente: 50 % por página

☐ Cobrança por tamanho de papel

Maximo de páginas por trabalho de impressão: 100

Local disponível / Impressoras de rede

- hp deskjet 3620 series
- HP LaserJet 5Si
- HP LaserJet 6MP
- Lexmark Optra L Series PS
- Minolta SP 3500
- Oki OL-810
- Ricoh LASER AP2600 PCL
- Sharp JX-9700
- Xerox DWC Pro 610

Refrescar Adicionar Remover

Impressoras monitoradas

Impressoras	Base de custo	Duplex %	Color %	Limite por trabalho
\\Printserver1\\Epson RX-60	0,10	-20	+50	500 paginas
\\Printserver2\\HP LaserJet 4050	0,10	-20	+50	500 paginas
\\Printserver3\\HP LaserJet 6p	0,10	-20	+50	500 paginas
HP LaserJet 6MP	0,10	-20	+50	100 paginas

Atualizar base de custo, Duplex, Color e limite o trabalho em: 0,10 20 % 50 % 100

Salvar Saida

Definir Custo / Página

O custo / página inclui uma custo base, desconto para duplex e custo extra para impressão color.

Exemplo:

Base : 0.10 Duplex Desconto: 20% Custo Color: 50%

O custo total para 10 páginas com duplex e colorida: $10 * (0.10 - 0.10 * 20\% + 0.10 * 50\%) = \1.30

O custo total para 10 páginas com impressão colorida: $10 * (0.10 + 0.10 * 50\%) = \1.50

Cobrança por tamanho de papel

Definir cobrança por tamanho de papel

Tamanho de pape

Cobrança

	Acrescente %		Acrescente %		Acrescente %
Letter 8 1/2 x 11 in	0	D size sheet	40	Legal Extra 9.5 x 15 in	20
Letter Small 8 1/2 x 11 in	0	E size sheet	50	Tabloid Extra 11.69 x 18 in	20
Tabloid 11 x 17 in	20	Envelope DL 110 x 220 mm	0	A4 Extra 9.27 x 12.69 in	20
Ledger 17 x 11 in	20	Envelope C5 162 x 229 mm	0	Letter Transverse 8.5 x 11 in	0
Legal 8 1/2 x 14 in	0	Envelope C3 324 x 458 mm	20	A4 Transverse 210 x 297 mm	0
Statement 5 1/2 x 8 1/2 in	0	Envelope C4 229 x 324 mm	0	Letter Extra Transverse 9.5 x 12 in	20
Executive 7 1/4 x 10 1/2 in	0	Envelope C6 114 x 162 mm	0	SuperA/SuperA/A4 227 x 356 mm	20
A3 297 x 420 mm	20	Envelope C65 114 x 229 mm	0	SuperB/SuperB/A3 305 x 487 mm	30
A4 210 x 297 mm	0	Envelope B4 250 x 353 mm	0	Letter Plus 8.5 x 12.69 in	0
A4 Small 210 x 297 mm	0	Envelope B5 176 x 250 mm	0	A4 Plus 210 x 330 mm	20
A5 148 x 210 mm	0	Envelope B6 176 x 125 mm	0	A5 Transverse 148 x 210 mm	0
B4 (JIS) 250 x 354	20	Envelope 110 x 230 mm	0	B5 (JIS) Transverse 182 x 257 mm	0
B5 (JIS) 182 x 257 mm	0	Envelope Monarch 3.875 x 7.5 in	0	A3 Extra 322 x 445 mm	30
Folio 8 1/2 x 13 in	0	6 3/4 Envelope 3 5/8 x 6 1/2 in	0	A5 Extra 174 x 235 mm	0
Quarto 215 x 275 mm	0	US Std Fanfold 14 7/8 x 11 in	20	B5 (ISO) Extra 201 x 276 mm	0
10x14 in	20	German Std Fanfold 8 1/2 x 12 in	0	A2 420 x 594 mm	30
11x17 in	20	German Legal Fanfold 8 1/2 x 13 in	0	A3 Transverse 297 x 420 mm	20
Note 8 1/2 x 11 in	0	B4 (ISO) 250 x 353 mm	20	A3 Extra Transverse 322 x 445 mm	30
Envelope #9 3 7/8 x 8 7/8	0	Japanese Postcard 100 x 148 mm	0	Japanese Double Post 148 x 200 mm	0
Envelope #10 4 1/8 x 9 1/2	0	9 x 11 in	0	A6 148 x 105 mm	0
Envelope #11 4 1/2 x 10 3/8	0	10 x 11 in	20	Arch E1 - 30"x42"	50
Envelope #12 4.75 x 11	0	15 x 11 in	20	Arch D - 24"x36"	50
Envelope #14 5 x 11 1/2	0	Envelope Invite 220 x 220 mm	0		
C size sheet	30	Letter Extra 9.5 x 12 in	20		

Tamanho de papel não-definido

Salvar Saida

Exemplo:

Custo Base: 0.10 Duplex Desconto: 20% custo color: 50%

O custo total para 10 páginas com duplex e impressão colorida em papel A3r:

$$10 * (0.10 - 0.10 * 20\% + 0.10 * 50\% + 0.10 * 20\%) = \$1.50$$

O custo total para 10 páginas coloridas com tamanho C de página:

$$10 * (0.10 + 0.10 * 50\% + 0.10 * 30\%) = \$1.80$$

Tamanhos de papel indefinidos

Adicionar tamanho de papel não-definido			
	Tamanho de	Acrescente %	
não-definido 1		0	não-definido 21
não-definido 2		0	não-definido 22
não-definido 3		0	não-definido 23
não-definido 4		0	não-definido 24
não-definido 5		0	não-definido 25
não-definido 6		0	não-definido 26
não-definido 7		0	não-definido 27
não-definido 8		0	não-definido 28
não-definido 9		0	não-definido 29
não-definido 10		0	não-definido 30
não-definido 11		0	não-definido 31
não-definido 12		0	não-definido 32
não-definido 13		0	não-definido 33
não-definido 14		0	não-definido 34
não-definido 15		0	não-definido 35
não-definido 16		0	não-definido 36
não-definido 17		0	não-definido 37
não-definido 18		0	não-definido 38
não-definido 19		0	não-definido 39
não-definido 20		0	não-definido 40

OK Cancelar

Se a mensagem "Indefinido #" aparecer na tela principal do CZ Print Job Tracker -- Trabalhos impressos, você pode definir o tamanho no menu "Trabalhos de Impressão --> Preferências --> Cobrança por Tamanho de papel --> Tamanhos de papel indefinidos #"

Maximo de páginas por trabalho de impressão

O trabalho de impressão ultrapassou o limite e será excluído automaticamente. Se o serviço "mensageiro" estiver iniciado tanto no computador do CZ Print Job Tracker e nas estações o usuário receberá a mensagem.

Dispositivos Disponíveis

Os dispositivos disponíveis incluem todas as impressoras que estão instaladas no computador do CZ que podem ser de rede (\\servidor\compartilhamento) e locais com LPT, TCP/IP ou LPR. Múltiplas impressoras podem ser selecionadas segurando a tecla CTRL para serem adicionadas na lista de dispositivos monitorados

Atualizar lista de impressoras / dispositivos

Atualize a lista de dispositivos disponíveis. Depois de adicionar / remover uma impressora clique no botão de atualizar para atualizar a lista.

Impressoras / Dispositivos Monitorados

Múltiplos dispositivos / impressoras pode ser selecionados segurando a tecla CTRL para ser removido da lista de dispositivos / impressoras monitorados.

Atualize o custo

- 1, Defina o novo valor para o custo base, duplex, color ou limite por trabalho de impressão.
 - 2, Selecione um ou mais dispositivos / impressoras na lista de dispositivos / impressoras monitorados
 - 3, Clique no botão atualizar
- **Preferências --> Trabalhos de Impressão**

Preferencias do CZ Print Job Tracker

Impressoras | **Trabalhos de Impressão** | Grupos / Usuários | Políticas | Avançado

Trabalhos deletados / Impressos

Visualizar Trabalhos de impressão ☒ Usuário ☒ Estação ☒ Impressora

Apresentar trabalhos deletados e 19/7/2006 para 19/7/2006

☒ Resetar automaticamente o intervalo de datas se o tamanho da base de dados for maior que

☐ Atualização automatica de trabalhos impressos sempre 60 segundos

☒ Otimizar Trabalhos Impressos

Trabalhos em espera

☒ Delete automaticamente os trabalhos em espera se 2:00 AM PM

☐ Deletar trabalho em esper se estiver em espera maior que 12 horas

☐ Deletar o primeiro trabalho em espera de cada fila de impressão se estiver em espera maior que 5 minutos

Miscellanea

Diretório atual da base de dados E:\Program Files\VCZ Solution\VCZ Print...

☒ Atualizar automaticamente a base de dados de relatórios se 3:00 AM PM

☒ Backup e renovar a base de dados se a mesma for maior que 100 MB OR Agendamento

☐ Converter endereço de IP não-resolvido para o nome da estação / computador Mapeando

☐ Citrix / Terminal Services Rodando

☐ Habilitar senha para proteção de preferencias

Salvar Saida

Mostrar trabalhos impressos

Mostra trabalhos impressos por usuário, estação e nome da impressora.

Auto Delete o primeiro trabalho retido de cada impressora

Se o primeiro trabalho retido na fila de impressão estiver parado por muito tempo, isso pode causar uma parada e os outros trabalhos também ficarão esperando

Atualizar base de dados para relatórios

Finalize os registros na base de dados, então você pode utilizar a ferramenta CZ Print Job Report para visualizar e gerar 94 relatórios. Atualização da base de dados pode ser feita agendando uma tarefa ou pelo menu "Trabalhos de impressão --> Atualizar base de relatórios"

Backup e otimização da base de dados

Altamente recomendado fazer backup e otimizar a base de dados quando a base ultrapassar 100MB (mais ou menos 300.000 - 400.000 registros de trabalhos) para aumentar a performance do CZ Print Job Tracker 4.0

O backup da base esta no diretório "backup"(ex. C:\Arquivos de Programas\CZ Solutionz\CZ Print Job Tracker\backup) o nome da base atual (Ex. 020105.mdb) e otimize a base. Essa operação pode ser feita automaticamente configurando o agendamento e tamanho da base. Você também pode fazer manualmente no menu "Trabalhos de Impressão --> Backup / Otimizar Base de Dados".

Rodando em Citrix / Windows terminal server

Se o CZ Print Job Tracker esta instalado em Citrix / Windows terminal server, essa opção dever esta selecionada.

- **Preferências --> Usuários / Grupos**

Preferencias do CZ Print Job Tracker

Impressoras | Trabalhos de Impressão | **Grupos / Usuários** | Políticas | Avançado

Lista de usuários

Usuário	Páginas Impressas	Balanco	Grupo	PIN	Status
addy	21	1000,00	Marketing	3423	Enabled
adele	87	unlimited	Management	6556	Enabled
baile	144	420,00	Operations		Enabled
bennet	33	35,00	Operations	6764	Enabled
bill	0	unlimited	Print Users	7867	Enabled
bob	45	234,00	Marketing		Enabled
eccer	64	380,00	Research		Enabled
eler	73	unlimited	IT		Enabled
fred	70	390,00	Marketing		Enabled
garry	34	1040,00	IT	2345	Enabled
johnson	69	244,00	Print Users		Enabled
kaeli	29	534,00	Research		Enabled
kal	25	260,00	Management	6578	Enabled
larry	38	unlimited	Print Users		Enabled
madera	25	780,00	IT		Enabled
makai	38	unlimited	Operations		Enabled
mike	26	unlimited	Print Users	9878	Enabled
pese	29	870,00	Research	3456	Enabled
peter	34	854,00	Operations		Enabled
pontea	42	258,00	Print Users	8787	Enabled
praise	36	876,00	Operations		Enabled
tammy	23	unlimited	Research		Enabled
tamsen	64	965,00	Print Users		Enabled
tom	136	unlimited	Operations		Enabled
ual	75	345,00	Print Users		Enabled
victory	86	232,00	Print Users		Enabled

Atualizar balanço: unlimited Atualizar grupo para: Print Users Inserir PIN:

Refrescar Importar Exportar Imprimir Adicionar Remover Editar Editar grupo

Salvar Saida

Status de usuário

Você pode prevenir que um trabalho de impressão seja submetido por um usuário desabilitado, em "Políticas" você pode definir o tempo de vida de uma conta de usuário para impressão.

Configurar PIN

Para autenticação dos trabalhos de impressão antes que sejam impressos, um PIN será solicitado para os usuários e o CZ Print Job Agent precisa estar instalado na estação.

Importação

Importar usuários de um domínio ou computador local.

Exportação

Exportar a lista para um arquivo Excel, HTML ou formato texto.

Adicionar usuário

Você não precisa adicionar usuários manualmente, os usuários são adicionados automaticamente quando realizarem impressões.

Editar Grupo

O grupo padrão é chamado "Usuários de Impressão". Você pode adicionar um novo grupo (departamento) e adicionar usuários dentro do grupo, então você estará habilitado a monitorar impressões baseado em grupos.

- **Preferências --> Políticas**

Preferencias do CZ Print Job Tracker

Impressoras | Trabalhos de Impressão | Grupos / Usuários | **Políticas** | Avançado

Balanço

- ☒ Configurar balanço inicial para novo usuário para habilitar o controle de balanço
- ☒ Negar impressão quando o balanço for menor ou igual a 0
- ☐ Enviar uma mensagem para usuário via popup
Seu trabalho de impressão não será impresso. Por favor, entre em contato com o administrador ou responsável
- ☒ Reiniciar o balanço baseado no grupo ☒ Diário ☐ Agendamento

Usuário

- ☒ Desabilitar conta de usuário depois dias quando foi criado
- ☐ Se o trabalho de impressão for enviado por um conta desabilitada ☒ Pause esse ☐ Deletar esse
- ☐ Enviar uma mensagem para usuário via popup
Seu trabalho de impressão não será impresso. Por favor, entre em contato com o administrador ou responsável

Computador

- ☒ Se o trabalho de impressão for enviado por esses ☒ Pause esse ☐ Deletar esse
- ☐ Enviar uma mensagem para usuário via popup
Seu trabalho de impressão não será impresso. Por favor, entre em contato com o administrador ou responsável

Título do documento

- ☒ Se o trabalho de impressão conter essas ☒ Pause esse ☐ Deletar esse
- ☐ Enviar uma mensagem para usuário via popup
Seu trabalho de impressão não será impresso. Por favor, entre em contato com o administrador ou responsável

Balanço

Configure um balanço inicial para novos usuários quando eles imprimirem. Isso também habilita a contabilização por cota para todos usuários. Por exemplo se o balanço inicial for \$20.00 e um novo usuário submeter um trabalho com custo de \$5.00, o novo usuário será adicionado na lista de "Usuários/Grupos" automaticamente e o balanço será de \$15.00

Se desabilitar o balanço, todos os usuários poderão imprimir ilimitadamente

O balanço pode ser reiniciado por agendamento por três métodos:

- 1: Resetar o balanço para : Todos usuários para valor definido por você.
- 2, Aumentar o balanço por : Todos usuários aumentando o valor definido por você.
- 3, Resetar + balanço e adicionar - balanço para: Por exemplo, se um usuário A tem um balanço positivo de \$2.00e um usuário B tem balanço negativo de -\$3.00 e você configurar o valor de \$20.00, depois da operação o usuário A terá saldo de \$20.00 e o usuário B terá saldo de \$17.00.

Restrições de usuário

As contas de usuários são listadas em "Usuários / Grupos" os status podem atualizados manualmente clicando em "Editar usuário" .

Restrições de Documento

É possível definir strings ou tipos de arquivos para que o trabalho de impressão não seja impresso. Por exemplo> se definiu a string "gif" e depois tentar imprimir o arquivo "picture.gif" o trabalho não será impresso, será retido ou excluído automaticamente. Se você definiu string "documento*.doc"e depois tentar imprimir "documento1.doc"ou "documento2.doc" esse trabalho também será retido ou excluído automaticamente.

Mais Políticas

Políticas

Limite por trabalho

☒ Se o trabalho exceder o limite de páginas / Trabalho da Impressora ☒ Pause esse ☐ Deletar esse

☐ Enviar uma mensagem para usuário via popup

Seu trabalho de impressão não será impresso pois excedeu o limite de páginas liberados. Por favor, entre em contato com o administrador ou responsável

Color

☒ Se o trabalho é color e enviado por esse ☒ Pause esse ☐ Deletar esse

☐ Enviar uma mensagem para usuário via popup

Seu trabalho de impressão não será impresso. Por favor, entre em contato com o administrador ou responsável

Tamanho

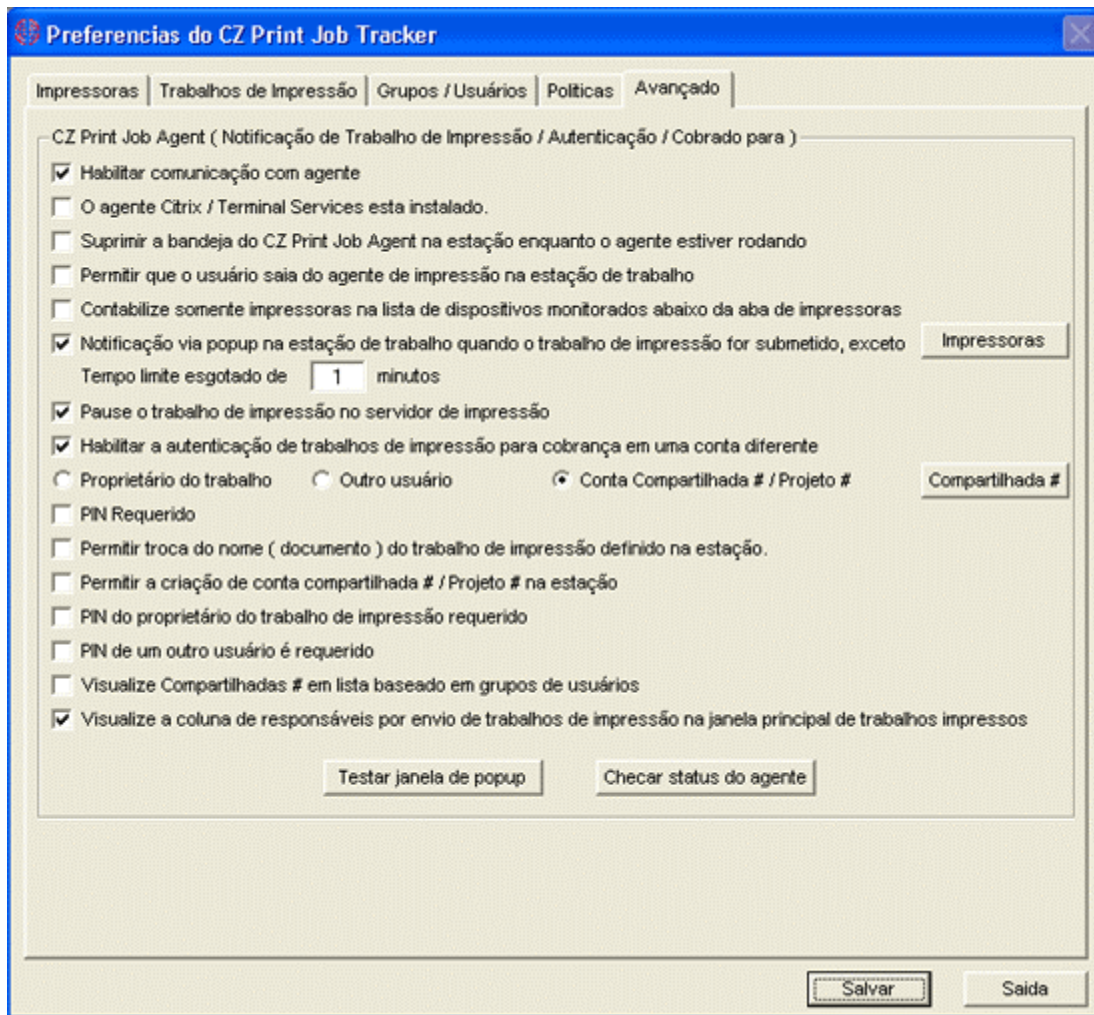
☒ Se o trabalho tem um tamanho mais que MB ☒ Pause esse ☐ Deletar esse

☐ Enviar uma mensagem para usuário via popup

Seu trabalho de impressão não será impresso. Por favor, entre em contato com o administrador ou responsável

Salvar Sair

- **Preferências --> Avançado**



Habilitar comunicação com agente

Consulte [Opção de Instalação 1](#)

Um adicional precisa ser instalado nas estações.

Ícone de agente escondido

Se a opção estiver marcada o ícone do CZ Print Job Agent não será mostrado na barra de tarefas quando iniciado.

Saída Permitida

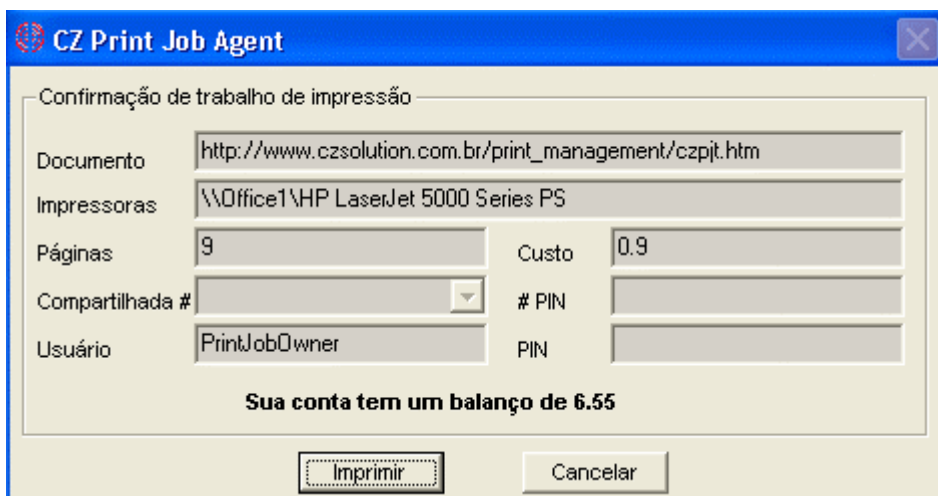
Se a opção estiver marcada, depois os usuários pode sair do agente através de um clique com botão direito no ícone na barra de tarefas.

Janela de popup para Confirmação

A confirmação via popup pode ser utilizada para confirmação de impressão e autenticação.

Exemplo 1: Usuários são requeridos para confirmar os trabalhos de impressão antes de serem impressos.

No menu item "Trabalhos de Impressão --> Preferências -- Avançado" somente a opção "Confirmação via Popup nas estação quando um trabalho de impressão for submetido" precisa estar selecionada



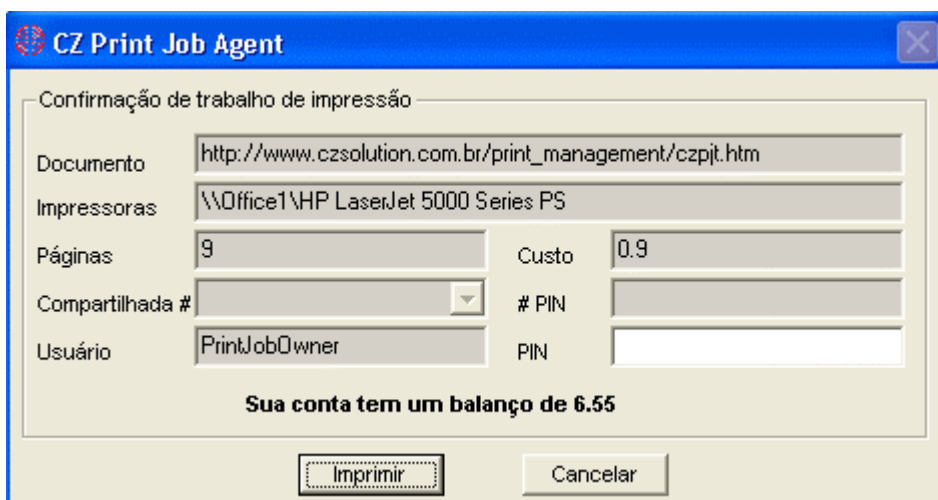
The screenshot shows the 'CZ Print Job Agent' window with the title 'Confirmação de trabalho de impressão'. It contains the following fields and values:

Field	Value
Documento	http://www.czsolution.com.br/print_management/czpj.htm
Impressoras	\\Office1\HP LaserJet 5000 Series PS
Páginas	9
Custo	0.9
Compartilhada #	[Dropdown arrow]
# PIN	[Empty field]
Usuário	PrintJobOwner
PIN	[Empty field]

Below the fields, it states: **Sua conta tem um balanço de 6.55**. At the bottom are two buttons: 'Imprimir' and 'Cancelar'.

Exemplo 2: Usuários precisam digitar o PIN antes que os trabalhos sejam impressos

No menu "Trabalhos de Impressão --> Preferências --> Avançado" a opção "Habilitar autenticação de trabalho de impressão" ou as opções "Cobrar um usuário diferente" e "PIN Requerido" precisam estar selecionadas.



This screenshot is identical to the first one, showing the 'CZ Print Job Agent' window with the same fields and values. The 'Compartilhada #' field still has a dropdown arrow, and the 'PIN' field is empty.

Exemplo 3: Usuário precisam selecionar ou digitar uma conta compartilhada# (centro de custo ou código do projeto) para cobrar antes que os trabalhos sejam impressos.

No menu "Trabalhos de Impressão -- Preferências --> Avançado" a opção "Habilitar autenticação de Trabalhos de impressão" ou "Cobrar um usuário diferente" e "Conta Compartilhada"# / Projeto# precisam estar selecionadas. Você pode clicar no botão "Compartilhado #" para adicionar uma nova conta compartilhada# ou projeto#.

CZ Print Job Agent

Confirmação de trabalho de impressão

Documento	http://www.czsolution.com.br/print_management/czpjt.htm		
Impressoras	\\Office1\HP LaserJet 5000 Series PS		
Páginas	9	Custo	0.9
Compartilhada #	123456	# PIN	
Usuário		PIN	

Imprimir Cancelar

Exemplo 4: Usuários precisam digitar usuário e PIN

No menu "Trabalhos de Impressão --> Preferências --> Avançado" a opção "Habilitar autenticação de trabalhos de impressão" ou "Cobrar um usuário diferente" e "PIN de outro usuário requerido" precisam estar selecionadas.

CZ Print Job Agent

Confirmação de trabalho de impressão

Documento	http://www.czsolution.com.br/print_management/czpjt.htm		
Impressoras	\\Office1\HP LaserJet 5000 Series PS		
Páginas	9	Custo	0.9
Compartilhada #		# PIN	
Usuário	gary	PIN	xxxx

Imprimir Cancelar

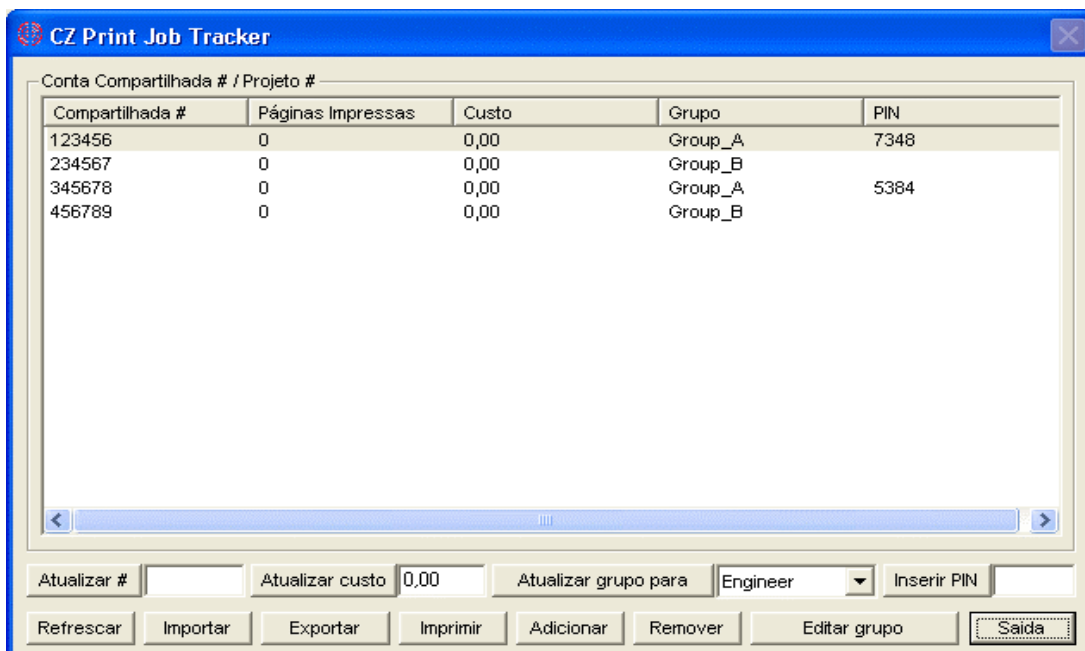
Dispositivos / Impressoras Excluídos

Se o usuário envia um trabalho para impressora que esta na lista de dispositivos / impressoras excluídas, um popup será enviado a estação do usuário.

Popup Timeout

Define tempo em minutos que o popup será mostrado na estação. Se a janela popup tiver o timeout, o trabalho será cancelado.

Compartilhado # (Centro de Custo ou Código de Projeto)



Perguntas Frequentes (http://www.czsolution.com/print-management/pjt_faq.htm)

1. Q. Como posso contabilizar, auditar, restringir e cobrar as impressões com o CZ Print Job Tracker 4.0?

Para instalação, consulte o Guia_Rapido no download ou em nosso site <http://www.czsolution.com>.

2. Q. Como posso instalar e remover o CZ Print Job Tracker 4.0 e adicionais?

Para instruções de instalação, consulte o Guia_Rapido no download ou em nosso site <http://www.czsolution.com>.

3. Q. O CZ Print Job Tracker pode contabilizar minhas impressoras Jato de tinta?

Sim. O CZ Print Job Tracker pode contabilizar não somente impressoras Laser mas também jato de tinta pessoal ou corporativa. Se deseja contabilizar esse tipo de impressão, inclua a string "Deskjet" ou "Ink" no nome da sua impressora para melhores resultados.

4. Q. Utilizo o CZ Print Job Agent para autenticação / confirmação dos trabalhos de impressão. Posso utilizar essa função em ambiente Citrix / Terminal?

Se o CZ Print Job Agent for instalado em ambiente CITRIX / Terminal o arquivo "terminal" precisa ser deletado do diretório de instalação. Esse arquivo é criado automaticamente quando o agente é iniciado a primeira vez, depois de excluir o arquivo, o agente precisa ser restartado. No menu CZ Print Job Tracker --> "Preferencias --> Avançado -->" a opção "Agente instalado em Citrix / Terminal Server" precisa estar selecionada e a opção "Contabilizar somente impressoras na lista de dispositivos monitorados" precisa estar desmarcada.

5. Q. Posso contabilizar os trabalhos de impressão em servidores Windows NT4?

Para contabilizar impressões de servidores NT4, será necessário instalar o CZ Print Job Tracker 4.0 em uma estação central (Windows 2000/XP/2003/Vista/2008) e conectar nas impressoras que estão no NT4. Para mais detalhes, acesse o Guia_Rapido (CZ Print Job Tracker 4.0).

6. Q. Por que não posso visualizar os trabalhos de impressão no CZ Print Job Tracker?

1. Verifique o Intervalo de datas no menu "Trabalhos de Impressão --> Preferencias --> Trabalhos de Impressão".

2. Se clicar em menu "Trabalhos de impressão --> Backup / Otimizar Base de Dados" a base de dados com os dados antigos ficará salva na pasta do aplicativo (ex. C:\Arquivos de Programas\CZ Solution\CZ Print Job Tracker \backup) e a base de dados atual "printSaver.mdb" na [pasta da aplicação será zerada. Para visualizar antigos registros voce pode utilizar o CZ Print Job Report para conectar na base de dados anterior ou utilizar o menu "mesclar base de dados" para mesclar a base antiga para dentro da base atual 'printSaver.mdb'

3. Se o CZ Print Job Tracker esta rodando como um serviço do Windows, por padrão ele inicia com uma conta local, qual pode não ter permissões suficientes em alguns dispositivos monitorados. para isso navegue até "Iniciar --> Pannel de Controle --> Ferramentas Administrativas --> serviços " e altere o logon do serviço para uma conta com permissão de administrador em todos os dispositivos se for necessário.

4. Remova o registro da DLL msstdfmt.dll (INICIAR-->Executar-->regsvr32 /u msstdfmt.dll) e registre novamente (INICIAR-->Executar-->regsvr32 msstdfmt.dll).

7. Q. Todos os usuário utilizam o mesmo login em meu laboratório, ainda assim consigo contabilizar as impressões por usuário?

Sim. Voce pode utilizar o CZ Print Job Tracker na versão e habilitar a autenticação com a opção "outro usuário" no menu "Preferencias --> Avançado"

8. Q. Por que os trabalhos aparecem colorido quando na verdade a impressora é P&B?

Isso pode ser causado por um driver incompatível. Tente utilizar um driver diferentes, por exemplo PostScript ou PCL

9. Q. Posso cancelar ou reter trabalhos multiplos em diferentes impressoras controladas ao mesmo tempo?

Sim. Voce pos selecionar multiplos trabalhos segurando a tecla "CONTROL" ou a tecla "SHIFT" do teclado e clicando em ou na barra de ferramentas para cancelar ou pausar os trabalhos respectivamente. OU clicar em para cancelar todos os trabalhos retidos até o momento.

10.Q. É possível cancelar automaticamente trabalhos com tempo definido pelo usuário em diferentes impressoras controladas?

Sim, Voce pode definir o tempo que gostaria que o trabalho seja deletado, o tempo padrão no menu "Trabalhos de Impressão --> Preferencias" é 2:00 am. Os trabalhos também podem ser cancelados dependendo do tempo que estão retidos na fila

11.Q.Como posso contabilizar trabalhos de impressão em ambientes com servidor de impressão e ambientes não-servidor de impressão ? (usuários enviam trabalhos diretamente da estação para impressora conectadas localmente ou diretamente para o IP da impressora)

CZ Print Job Agent precisa ser instalado nas estações. o arquivo "local" deverá ser deletado da pasta do CZ Print Job Agent, depois de deletar o arquivo o agente deverá ser reiniciado. No CZ Print Job tracker menu "Preferencias --> Avançado" a opção "contabilizar somente dispositivos monitorados" deve ser desmarcada. Qualquer dúvida, verifique o Guia_Rapido (CZ Print Job Tracker 4.0 Premium) para mais detalhes.

12.Q. Posso exportar parcialmente ou toda a lista de trabalhos de impressão para um arquivo?

Sim, é possível selecionar multiplas linhas segurando a tecla "Control" ou "Shift" e depois clicar no botão na barra de ferramentas. É possível salvar os arquivos em Excel, HMTL e texto.

13.Q.Posso configurar um numero de páginas que os usuários podem imprimir por mês? Como posso resetar o balanço baseado no grupo?

Sim, é possível habilitar a contabilização em menu "Preferencias --> Politicas" e agendar o reset dos balanços para o 1o. dia do mês. Para resetar o balanço em grupo, selecione a opção "Resetar balanço por grupo" em "Preferencias --> Politicas --> Balanço" depois clique em "Editar Grupo" e em "Preferencias --> usuário/grupos" e define o balaço a ser resetado

14.Q. Posso configurar um numero máximo permitido de páginas por trabalho de impressão em impressoras diferentes?

Sim, você pode definir o máximo de páginas por trabalho de impressão em cada impressora selecionando no menu "Trabalhos de Impressão --> Preferencias" ou clicando em na barra de ferramentas. Para fazer o melhor uso dessa característica selecione no spool de cada fila em AVANÇADO "iniciar a impressão após a ultima pagina no spooler". Se o trabalho exceder o numero maximo será enviado a mensagem para o usuário pelo serviço "Mensajeiro" qual deve estar iniciado tanto no servidor quanto na estação.

15. Q. Já habilitei a opção "enviar mensagem via pop-up" mas os usuário não estão recebendo, como posso solucionar esse problema?

Verifique o serviço "Messenger ou Mensageiro" do computador do CZ Print Job Tracker e das estações, eles devem estar iniciados.

16. Q. Como posso iniciar o serviço do CZ Print Job Tracker sem necessidade de login de algum usuário?

As instruções abaixo são para CZ Print Job Tracker 4.0.0.11 ou superior

1. Selecione o menu "Ferramentas --> Instalar o serviço CZ Print Job Tracker"
2. Reinicie o computador

17. Q. Posso gerar relatórios em diferentes idiomas sem ser o inglês?

Para tradução dos relatórios, entre em contato